

# VIÐBRAGÐSÁÆTLUN ALMANNAVARNA

## Fjölbrautaskólinn í Garðabæ



Almannavarnadeild  
ríkislögreglustjórans

Sóttvarnalæknir

Menntamálaráðuneyti

# Efnisyfirlit

1.	<i>Inngangur að viðbragðsáætlun</i> .....	3
2.	<i>Heimsfaraldur inflúensu</i> .....	4
3.	<i>Háskastig almannavarna</i> .....	5
4.	<i>Virkjun viðbragðsáætlana skólans</i> .....	9
5.	<i>Stjórnun og lykilstarfsmenn skólans</i> .....	10
6.	<i>Starfssvæði skólans og umfang</i> .....	12
7.	<i>Áhættumat vegna inflúensufaraldurs</i> .....	13
8.	<i>Viðbragðsáætlun skólans við heimsfaraldri inflúensu</i> .....	15
9.	<i>Samskiptaleiðir</i> .....	18
10.	<i>Kort og teikningar</i> .....	19
11.	<i>Dreifingarlisti</i> .....	20
12.	<i>Breytingasaga</i> .....	21

## 1. Inngangur að viðbragðsáætlun

Viðbragðsáætlun þessi segir fyrir um skipulag og stjórn aðgerða í Fjölbrautaskólanum í Garðabæ í samræmi við áætlun Almannafræðinganna um viðbrögð við heimsútbreiðslu influensu.

Markmið viðbragðsáætlana skóla eru að tryggja skipulögð og samræmd viðbrögð allra skólastofnana sem og starfsmanna þeirra þegar til influensufaraldurs kemur.

Við gerð áætlunarinnar er meðal annars stuðst við lög um almannavarnir nr. 82/2008 og lög um sóttvarnir nr. 19/1997.

Áætlunin er í samræmi við Landsáætlun vegna heimsfaraldurs influensu.

Viðbragðsáætlunir skóla hafa samræmda uppbyggingu. Kaflar 2, 3, 4 og 7 eru sameiginlegir og geyma almennar upplýsingar frá menntamálaráðuneyti, almannavarnadeild ríkislögreglustjóra og embætti sóttvarnalæknis. Aðra kafla semja skólarnir sjálfir og mynda þeir hina eiginlegu viðbragðsáætlun hvers skóla.

Ábyrgð á áætlun þessari er í höndum Þorsteins Þorsteinsson, skólameistara Fjölbrautaskólans í Garðabæ. Áætlunin verður endurskoðuð á a.m.k. fimm ára fresti, en yfirfarin árlega t.d. hvað varðar boðleiðir, gátlista og starfssvæði skóla. Ef miklar breytingar verða á starfsemi skólans verður áætlunin þegar í stað endurskoðuð.

Áætlunin verður kynnt fyrir starfsmönnum skólans, nemendum og forráðamönnum ólöggráða nemenda. Hún er aðgengileg á heimasíðu Fjölbrautaskólans í Garðabæ [www.fg.is](http://www.fg.is)

Áætlun þessi tekur þegar gildi.

Garðabæ 20. ágúst 2009

Þorsteinn Þorsteinsson

## 2. Heimsfaraldur inflúensu

### Saga heimsfaraldra inflúensu

Allt frá 16. öld hafa heimsfaraldrar inflúensu riðið yfir heiminn að minnsta kosti tvisvar til þrisvar á öld. Á 20. öldinni riðu þrjár heimsfaraldrar inflúensu yfir. Sá fyrsti geisaði 1918 og var afar mannskæður. Hann var nefndur spænska veikin en talið er að 50-100 milljón manns hafi látið lífið af hans völdum. Hinir tveir heimsfaraldrarnir riðu yfir 1957 og 1968 en ollu mun minna manntjóni. Á Íslandi gekk spænska veikin á suðvesturluta landsins á tímabilinu frá október til desember 1918 en áður hafði væg sumarinflúensa gengið yfir 1918. Spænska veikin hófst í ágúst í Evrópu og Norður-Ameríku.

Talið er að um 60% Reykvíkinga hafi veikst af spænsku veikinni og að allt að 500 manns látist á landinu öllu. Íslendingar geta dregið nokkurn lærdóm af reynslu þjóðarinnar frá þeim tíma. Til að hindra útbreiðslu veikinnar voru settar ferðatakmarkanir og lokað var fyrir umferð um Holtavörðuheidi og einnig yfir Mýrdalssand. Með þessu tókst að hindra að veikin bærist til Norðurlands og Austurlands en til Vestfjarða barst hún með skipum.

Þar sem að fyrri faraldrar hafa riðið yfir á um 40 ára fresti og síðasti faraldur geisaði fyrir 40 árum hefur verið búist við nýjum faraldri í nokkurn tíma. Í apríl greindist nýr stofn inflúensuveiru í mönnum (H1N1) í Mexíkó og Bandaríkjunum. Þessi stofn hefur breiðst nokkuð hratt út um heimsbyggðina og þegar þetta er skrifað (30. júlí 2009) hafa 46 tilfelli greinst á Íslandi. Til þessa hafa veikindi verið væg og dauðsföll fátíð. Rétt er að benda á að skæð inflúensa af A stofni (H5N1) hefur breiðst út í fuglum undanfarin 10 ár og í stöku tilfellum borist í menn með alvarlegum afleiðingum.

Viðbragðsáætlanir skulu vera í samræmi við Landsáætlun vegna heimsfaraldurs inflúensu sem undirrituð var 28. mars 2008 og er að finna á [www.almannavarnir.is](http://www.almannavarnir.is) og [www.influensa.is](http://www.influensa.is)

### Markmið viðbragðsáætlunar hvers skóla

Viðbragðsáætlun vegna heimsfaraldurs inflúensu miðar að því að lágmarka áhrif inflúensufaraldurs og afleiðingar hans innan skólans með því að:

- Skilgreina mikilvæga verkþætti menntastofnunar og lykilstarfsmenn og staðgengla.
- Draga úr útbreiðslu faraldurs á vinnustaðnum og lágmarka smithættu.
- Styrkja nauðsynlega starfsemi og treysta innviði skólans.
- Upplýsa starfsmenn, nemendur og foreldra.
- Veita nauðsynlega fræðslu.
- Eiga til samræmdar áætlanir vegna hugsanlegs samkomubanns og þar með lokunar skóla.

### 3. Háskastig almannavarna

#### Almannavarnastig

Viðbragðsáætlunum almannavarna er skipt í þrjú stig sem skilgreina alvarleika þess ástands sem steðjar að. **Háskastigin eru: Óvissustig, hættustig og neyðarstig.**

Til þess að gefa til kynna umfang almannavarnaviðbragða, þ.e. fjölda þeirra eininga sem virkjaðar eru í þágu almannavarna í hvert sinn, þörf fyrir víðtæka samhæfingu og fjölda stjórnstiga er hægt að skilgreina umfang á hverju almannavarnastigi með litum sem hér segir:

- **Grænt**

Atburði er sinnt af fáum viðbragðsaðilum.

- **Gult**

Alvarlegur atburður og sinnt af mörgum viðbragðsaðilum.

- **Rautt**

Mjög umfangsmikill atburður á mörgum svæðum.

- **Svart**

Þjóðarvá - hamfarir eða atburðir sem hafa áhrif á mörg umdæmi á sama tíma.

Með hliðsjón af þessu taka sóttvarnalæknir og ríkislögreglustjóri ákvörðun um umfang aðgerða í hverju sinni og upplýsa viðbragðsaðila.

#### Óvissustig

#### Athuganir, mælingar, hættumat

##### Skilgreining:

Nýr undirflokkur influensuveiru greinist í mönnum en sýking milli manna er ekki þekkt nema í undantekningartilfellum og þá við mjög náð samband.

##### Ráðstafanir ákveðnar af ríkislögreglustjóra og sóttvarnalækni með hliðsjón af alvarleika faraldurs.

1. Samráð / samstarf er við mikilvæg erlend samtök og stofnanir.
2. Samráð / samstarf milli innlendra stofnana, samtaka, fyrirtækja og félaga.
3. Skráning upplýsinga um staði þar sem sýking (H5N1? – önnur sýking ?) hefur komið upp.
4. Athugun á birgðastöðu matar, lyfja og annarrar nauðsynjavöru.
5. Athugun á boðleiðum, fjarskiptum og fleiru þess háttar.
6. Æfingar, almannavarnaæfing, minni æfingar innan stofnana og / eða hjá aðilum, sem hafa sameiginleg verkefni.

## Hættustig

### Viðbúnaður vegna hættu

#### Skilgreining:

1. Engin staðfest sýking hérlendis.
2. Litlar hópsýkingar af völdum nýs undirflokks influensuveirunnar brjótast út hjá mönnum á takmörkuðu svæði en veiran virðist ekki hafa lagað sig vel að mönnum.
3. Umtalsverðar hópsýkingar brjótast út hjá mönnum en þær eru enn staðbundnar. Vísbendingar eru um að veiran aðlagist mönnum í vaxandi mæli en þó ekki þannig að umtalsverð hætta sé á heimsfaraldri.

#### Ráðstafanir ákveðnar af ríkislögreglustjóra og sóttvarnalækni með hliðsjón af alvarleika faraldurs.

1. Ráðstafanir gerðar til að koma í veg fyrir að sýktir einstaklingar komi til Íslands.
2. Komi fólk frá sýktum svæðum til Íslands fer fyrsta læknisrannsókn fram í flughöfnum (Keflavík) og höfnum.
3. Söfnun og úrvinnsla faraldursfræðilegra upplýsinga.
4. Hugsanlega loka einhverjum höfnum / flugvöllum.
5. Heimasóttkví hugsanlega beitt gegn þeim sem eru einkennalausir en gætu hafa smitast.
6. Skip hugsanlega sett í sóttkví.
7. Skipulögð dreifing / taka fyrirbyggjandi influensulyfja meðal áhættuhópa íhuguð.
8. Athuga með heimköllun Íslendinga frá svæðum þar sem hópsýkingar af völdum nýs stofns influensu hafa brotist út.

## Neyðarstig

### Neyðaraðgerðir vegna atburða

#### Skilgreining;

1. Stofn influensuveirunnar hefur fundist í einum eða fleiri einstaklingum hérlendis eða heimsfaraldri hefur verið lýst yfir. Vaxandi og viðvarandi útbreiðsla smits meðal manna.

#### Ráðstafanir ákveðnar af ríkislögreglustjóra og sóttvarnalækni með hliðsjón af alvarleika faraldurs.

1. Viðbragðskerfi að fullu virkjað.
2. Samkomubann, lokun skóla o.fl.
3. Útskrift sjúklinga af sjúkrahúsum.
4. Skipulögð dreifing / taka fyrirbyggjandi influensulyfja meðal áhættuhópa.

## Skammstafanir og orðskýringar

<b>AR</b>	Sýkingartíðni
<b>AVD</b>	Almannavarnadeild
<b>AVN, Av-nefnd</b>	Almannavarnanefnd
<b>CDC</b>	Sóttvarnastofnun Bandaríkjanna
<b>CFR</b>	Dánarhlutfall sjúkdóms
<b>ECDC</b>	Sóttvarnastofnun Evrópusambandsins
<b>ESB</b>	Evrópusambandið
<b>LL</b>	Landlæknisembættið
<b>RLS</b>	Ríkislögreglustjórinn
<b>RÚV</b>	Ríkisútvarpið
<b>SST</b>	Samhæfingarstöðin, Skógarhlíð
<b>SVL</b>	Sóttvarnalæknir
<b>WHO</b>	Alþjóðaheilbrigðismálastofnunin

<b>DMR</b>	Dómsmálaráðuneyti
<b>HBR</b>	Heilbrigðisráðuneyti
<b>MRN</b>	Menntamálaráðuneyti

## Sóttvarnaráðstafanir

Heilbrigðisráðherra kveður á um **samkomubann** samkvæmt tillögu sóttvarnalæknis (sbr. 12. gr. laga nr. 19/1997). Almannavarnadeild ríkislögreglustjóra sér um framkvæmd samkomubanns í samvinnu við dómsmálaráðuneyti og lögreglustjóra. Í samkomubanni felst að fjöldasamkomur eru óheimilar, s.s. fundarhöld, skólastarf, skemmtanir á borð við dansleiki, leiksýningar og reglulegar guðsþjónustur. Samkomubann er sett samkvæmt nánari fyrirmælum sóttvarnalæknis. Þegar ekki eru lengur forsendur fyrir samkomubanni afléttir heilbrigðisráðherra því samkvæmt tillögu sóttvarnalæknis.

Heilbrigðisráðherra er heimilt að fenginni tillögu sóttvarnalæknis að **takmarka ferðafrelsi** manna með því að grípa til afkvíunar byggðarlaga og landsins alls og einangrunar sýktra manna, sbr 12. gr. sóttvarnalaga nr. 19/1997. Sóttvarnalæknir gefur fyrirmæli um nánari tilhögun takmarkana á ferðafrelsi. Almannavarnadeild sér um framkvæmd þessara ráðstafana í samvinnu við dómsmálaráðuneyti og lögreglustjóra.

## Háskastig WHO

Alþjóðaheilbrigðisstofnunin (WHO) í samvinnu við sóttvarnastofnanir í Bandaríkjunum (CDC) og Evrópu (ECDC) ásamt framkvæmdastjórn ESB hafa með sér náið samstarf við að fylgjast með og meta stöðuna. Íslendingar fá upplýsingar frá WHO og hafa jafnframt nána samvinnu við ECDC og ESB um vöktun og viðbrögð.

Í stigaskipan WHO er gert ráð fyrir þremur skeiðum í heimsfaraldri; *skeið á milli heimsfaraldra*, *viðvörðunarskeiði* og *skeiði heimsfaraldurs*. Innan hvers skeiðs eru skilgreind mismunandi stig og eru þau sex talsins.

Stig WHO segja meira til um útbreiðslu frekar en alvarleika sýkingar. Stig 6, *skeið heimsfaraldurs*, getur verið vaxandi útbreiðsla á vægri influensu. Viðbragðsáætlun ráðuneyta gegn heimsfaraldri influensu er gerð með háskastig almannavarna til hliðsjónar en stigaskipan WHO er mikið notuð í fjölmiðlum og er sett hér fram til skýringar.

Háskastig WHO	
Stig heimsfaraldurs	Markmið aðgerða
<p><b>Skeið milli heimsfaraldra</b></p> <p>Stig 1. Enginn nýr influensustofn hefur greinst í mönnum.</p> <p>Stig 2. Enginn nýr stofn influensuveiru hefur greinst í mönnum. Stofn influensuveiru geisar í dýrum og talinn geta ógnað mönnum.</p> <p><b>Viðvörðunarskeið</b></p> <p>Stig 3. Nýr stofn influensuveiru hefur greinst í mönnum en ekki er vitað til þess að hann berist manna á milli nema í undantekningartilfellum og þá við mjög náið samband manna.</p> <p>Stig 4. Litlar hópsýkingar brjótast út hjá mönnum á takmörkuðu svæði af völdum nýs stofns influensu en hann virðist ekki hafa lagað sig vel að mönnum.</p> <p>Stig 5. Umtalsverðar hópsýkingar brjótast út hjá mönnum en þær eru enn staðbundnar. Vísbindingar eru um að veiran hafi í vaxandi mæli aðlagast mönnum, þó ekki í þeim mæli að umtalsverð hætta sé á heimsfaraldri.</p> <p><b>Skeið heimsfaraldurs</b></p> <p>Stig 6. Heimsfaraldur: Vaxandi og viðvarandi útbreiðsla smits á meðal manna.</p>	<p>Styrkja viðbúnað við heimsfaraldri influensu.</p> <p>Lágmarka hættu á smiti, uppgötva og tilkynna slík smit án tafar.</p> <p>Tryggja hraða greiningu á nýjum stofni veirunnar. Greina tilfelli fljótt og tilkynna þau án tafar. Hröð viðbrögð við fleiri tilfellum.</p> <p>Halda nýjum stofni innan afmarkaðs svæðis/upsprettu eða seinka útbreiðslu og vinna tíma til að bregðast við (bóluefni ofl.).</p> <p>Hámarksáhersla er lögð á að koma í veg fyrir eða seinka útbreiðslu og, ef mögulegt, afstýra heimsfaraldri og vinna tíma til að hrinda í framkvæmd sóttvarnaráðstöfunum.</p> <p>Draga úr afleiðingum heimsfaraldurs eins og unnt er.</p>



## 4. Virkjun viðbragðsáætla skóla

Sóttvarnalæknir tilkynnir breytingar á háskastigi (sjá nánar um stig í kafla 3).

### Breyttur viðbúnaður í skólum

Tilkynntar breytingar á háskastigi sem kalla á sérstök viðbrögð skóla á tilteknu sóttvarnasvæði eða landinu öllu verða staðfestar af menntamálaráðuneytinu með tilkynningu í fjölmiðlum og á heimasíðu þess [www.menntamalaraduneyti.is](http://www.menntamalaraduneyti.is) og eftir atvikum með tölvupósti til skólastjórnenda og sveitarfélaga.

**Viðbúnaður í einstökum skólum.** Til þess getur komið að gera verði breytingar á skólahaldi í einstökum skólum án þess að tilkynnt hafi verið um breytt háskastig, t.d. vegna mikilla forfalla. Skólastjórnendur bera ábyrgð á slíkum breytingum með hefðbundnum hætti. Eðlilegt er að haft sé samráð við sóttvarnalækni á svæði skóla áður en veigamiklar breytingar á skólahaldi vegna inflúensu eru ákveðnar.

**Afboðun.** Þeir þættir viðbragðsáætla skóla sem virkjaðir eru skulu ekki aflagðir fyrir en formleg boðun um það kemur frá yfirvöldum.

### Helstu verkefni skóla á einstökum stigum

#### Óvissustig

Unnið að gerð viðbúnaðaráætlunar. Skólarnir upplýsa starfsfólk, nemendur og aðstandendur þeirra og aðra hagsmunaaðila um undirbúning og viðbrögð komi til hættu- eða neyðarástands.

#### Hættustig

Stjórnendur hvers skóla stýra starfsmönnum til þeirra verkefna sem lýst er í viðbragðsáætlun skólans um skólahald á hættustigi.

#### Neyðarstig (e.t.v. samkomubann)

Stjórnendur hvers skóla stýra starfsmönnum til þeirra verkefna sem lýst er í viðbragðsáætlun skólans um starfsemi hans á neyðarstigi. Komi til samkomubanns verður skólum lokað á tilteknu svæði eða landinu öllu.

## 5. Stjórnun og lykilstarfsmenn skólans

Fjölbrautaskólinn í Garðabæ var stofnaður 1. ágúst 1984. Skólinn starfar eftir áfangakerfi. Nemendur geta valið um bóknámsbrautir, starfsnámsbrautir, og almenna braut samkvæmt aðalnámskrá framhaldsskóla og skólanámskrá sem er að finna á heimasíðu FG . Enn fremur er starfsbraut fyrir fatlaða nemendur við skólann.

### Skrifstofa skólans

er opin virka daga kl. 8.00-15.00, sími 520 1600. Skólafulltrúar starfa á skrifstofunni undir stjórn skrifstofustjóra. Þeir svara m.a. fyrirspurnum og veita upplýsingar um hvaðeina er varðar fyrirkomulag í skólanum og vísa málum til annarra aðila innan skólans ef þörf krefur. Netfang: [fg@fg.is](mailto:fg@fg.is) Heimasíða: <http://www.fg.is>

### Skólameistari er Þorsteinn Þorsteinsson

Hann ber ábyrgð á starfsemi skólans og menntunar- og uppeldislutverki hans. Hann sér um tengsl við þá sem láta sig störf skólans varða, t.d. aðstandendur nemenda, yfirvöld og aðila á sviði atvinnulífsins. Viðtalstími: Árdegis alla virka daga.

### Aðstoðarskólameistari er Kristinn Þorsteinsson

Hann er staðgengill skólameistara og vinnur með honum við daglegan rekstur stofnunarinnar. Hann hefur umsjón með innritun og starfi nemenda, kennara og annara starfsmanna skólans. Viðtalstími: Árdegis alla virka daga.

### Áfangastjóri er Elísabet Siemsen

Hún hefur umsjón með skráningu upplýsinga um nemendur er innritast í skólann, mati á námi frá öðrum skólum, færslu námsferilsskrár, vali nemenda, úrvinnslu einkunna og fjarvistatalningu. Hún hefur einnig umsjón með gerð stundaskráa og töflubreytingum. Viðtalstími: Árdegis alla virka daga og eftir samkomulagi.

### Stallari er Snjólaug Bjarnadóttir

Hún hefur, ásamt umsjónarkennurum, eftirlit með því að nemendur sæki skólann eins og þeir eiga að gera. Jafnframt er hún nemendum til ráðuneytis um hvaðeina sem varðar skólasókn og skólareglur, leyfi, veikindatilkynningar og annað slíkt.

Einnig geta kennarar vísað til stallara vandamálum á borð við að nemendur sinna ekki náminu eða brjóta skólareglur, trufla til dæmis kennslu eða eru ókurteisir.

## **Fjármálastjóri er Sigrún Jósefsdóttir**

Hún hefur umsjón með fjárreiðum skólans. Hún sér um innheimtu gjalda og greiðslur, bókhald og reikningsuppgjör. Viðtalstími alla virka daga kl. 10.00-11.00.

## **Náms- og starfsráðgjafar eru Anna G. Hugadóttir og Unnur Símonardóttir**

Þær veita nemendum og forráðmönnum þeirra ýmiss konar ráðgjöf er varðar nám og önnur störf þeirra í skólanum. Viðtalstímar eru alla virka daga. Tímarnir eru auglýstir á heimasíðu skólans.

## **Umsjónarkennarar**

Flestir kennarar í fullu starfi hafa hóp nemenda í sinni umsjá. Umsjónarkennarar fylgjast með ástundun og námi nemendahópsins, aðstoða nemendur við námsval, vinna námsáætlanir með þeim og eru talsmenn þeirra gagnvart öðrum aðilum innan skólans. Umsjónarkennarar hitta nemendur sína á ákveðnum tímum sem skrásettir eru í dagatal skólans. Best er að ná sambandi við umsjónarkennar í tölvupósti. Netföng þeirra eru á heimasíðu skólans.

## **Kennslustjórar**

Þeir sjá um skipulagningu kennslu á sínu sviði í skólanum og mat á kennslu og námsárangri. Þeir hafa eftirlit með nýju námsframboði og vinna áætlanir um tækjabúnað til kennslu. Ennfremur fylgja þeir eftir þróunarstarfi í kennslu, hafa umsjón með fagfundum og samhæfa störf kennara.

## **Forvarnafulltrúi er Petrún B. Jónsdóttir**

Meginviðfangsefni hennar er að halda uppi sem öflugustu forvarnastarfi í skólanum í samvinnu við þá aðila sem að uppeldi ungmenna koma. Þar er átt við foreldra, skólayfirvöld, umsjónarkennara, námsráðgjafa o.fl. Nánari upplýsingar er að finna á heimasíðu skólans.

## **Skrifstofustjóri er Jónína Kristjánsdóttir**

Hún stjórnar starfsemi skrifstofu skólans. Á skrifstofunni er m.a. svarað fyrirspurnum og veittar upplýsingar um hvaðeina er varðar fyrirkomulag í skólanum og er málum vísað til annarra aðila innan skólans ef þörf krefur.

## 6. Starfssvæði skólans og umfang

**Fjölbrautaskólinn í Garðabæ** er við Skólabraut 6, 210 Garðabæ

Skólinn er í einu húsi (um 6.000m<sup>2</sup>) á þremur hæðum. Gengið er inn á 2. hæð skólans. Þar eru skrifstofur, bókasafn, starfsbraut fatlaðra og kennslustofur í vestur- og austurálmum. Á 1. hæð er Urðarbrunnur, hátíðarsalur skólans, mötuneyti nemenda, fyrirlestrasalur, Miðgarður sem er tölvuver nemenda, fyrirlestrasalur, smíðastofa og skrifstofur nemendafélags. Á 3. hæð eru vinnustofur kennara, kennarastofa með mötuneyti starfsmanna, skrifstofa húsvarðar, skrifstofa forvarnafulltrúa og kennslustofur í vestur- og austurálmum.

### Inna

er upplýsingakerfi framhaldsskólanna. Nemendur og forráðamenn nemenda yngri en 18 ára hafa aðgang að Innu en þar er að finna allar upplýsingar um skólasókn og námsferil viðkomandi einstaklings. Hver nemandi hefur sitt aðgangsorð. Nánari leiðbeiningar eru veittar á skrifstofu skólans.

### Námsnet

er kennslukerfi til að veita nemendum upplýsingar og leggja fyrir þá verkefni í rafrænu formi. Reynsla þess lofar góðu.

### Bókasafn og lesstofa

Bókasafnið er opið alla virka daga kl. 8.00-16.00 og lengur er lokapróf standa yfir. Á safninu er lesaðstaða fyrir nemendur. Starfsmenn aðstoða nemendur við heimildaleit í gögnum safnsins auk þess sem hægt er að fá aðstoð við að leita í gagnasöfnum annarra bókasafna.

Nemendur hafa aðgang að öflugum nettengdum tölvum á safninu, prentara og myndskanna.

### Fjarnám

Boðið er upp á fjarnám í mörgum bóknámsgreinum. Nánari upplýsingar má finna á heimasíðu skólans.

### Námsvísir FG

er nauðsynlegur vegvísir allt til lokaprófs. Námsvísinn er að finna á heimasíðu skólans.

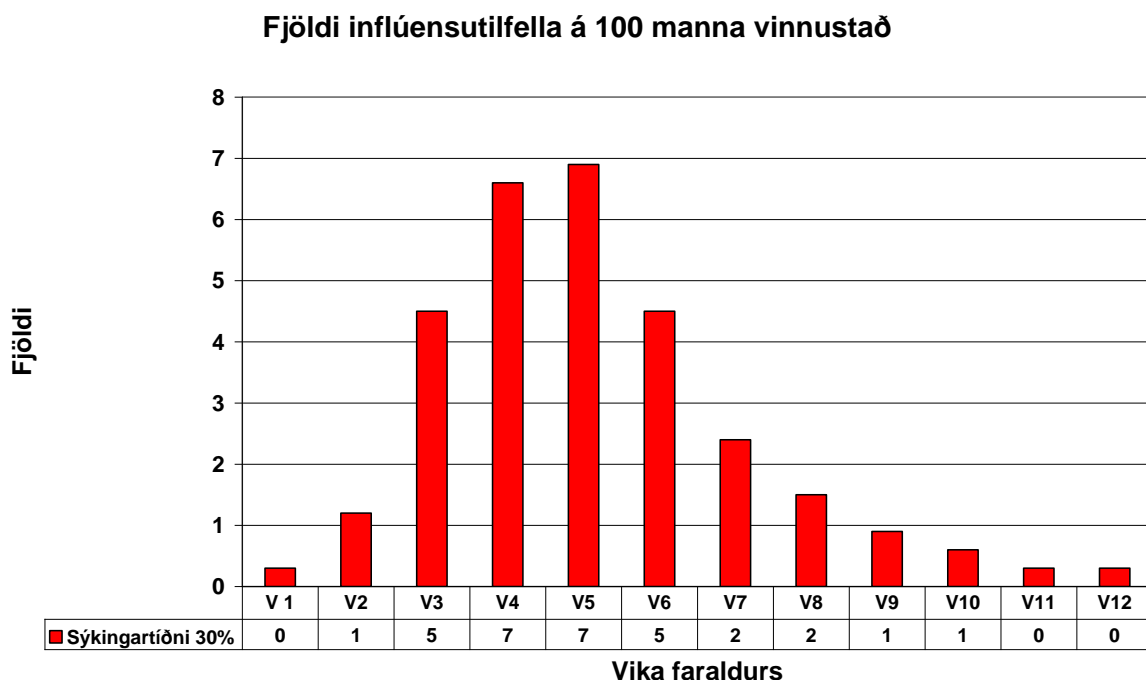
## 7. Áhættumat vegna inflúensufaraldurs

### Bráðabirgðamat 10.8.09 á afleiðingum heimsfaraldurs inflúensu á komandi vikum fyrir landið allt

Sóttvarnalæknir hefur gert bráðabirgðamat á afleiðingum heimsfaraldurs inflúensu sem gengur yfir um þessar mundir þar sem tillit er tekið til afleiðinga sambærilegar hefðbundnum árlegum inflúensufaraldri (30% sýkingartíðni, 1% tíðni alvarlegra sjúkdómseinkenna og 0,1% dánartíðni). Lítið er á alvarleika þessa heimsfaraldurs til jafns við árstíðabundinn inflúensufaraldur. Mun fleiri sýkjast þó í heimsfaraldri (30-50%) en í hefðbundnum árlegum faraldri (5-10%). Þetta leiðir til þess að fleiri munu veikjast alvarlega og fleiri látast af völdum heimsfaraldursins þótt hann sé hlutfallslega ekki skæðari en venjuleg inflúensa.

Mikilvægt er að hafa í huga að bráðabirgðamat þetta þarf ekki að endurspegla raunverulega útkomu faraldursins en er fyrst og fremst ætlað að vera viðbragðsaðilum til hjálpar við að undirbúa aðgerðir.

Algengt er að inflúensufaraldur berist í tveimur eða þremur hrinum á allt að árs tímabili. Hver hrina byrjar með lágri sýkingatíðni sem eykst og nær hámarki og fellur aftur á nokkurra vikna tímabili, oftast 8-12 vikum. Sýkingartíðnin er þá há í nokkrar vikur í hverri hrinu.



Búast má við að sýkingartilfelli dreifist á 12 vikna tímabili, sjá töflu, skv. embætti sóttvarnalæknis.

Vika	1	2	3	4	5	6	7	8	9	10	11	12
%	1%	4%	15%	22%	23%	15%	8%	5%	3%	2%	1%	1%

Eins og sjá má er líklegt að um nokkrar fjarvistir starfsmanna verði að ræða í inflúensufaraldri. Fjöldi fjarvista er háður því hversu alvarlegur faraldurinn verður og einnig hver viðbrögð almennings verða. Fjarvistir starfsmanna geta stafað af mismunandi ástæðum, til dæmis vegna:

- smits af inflúensu
- annarra veikinda
- annarra fjölskyldumeðlima sem þarf að hugsa um, vegna veikinda eða lokun leikskóla og skóla
- beiðna vinnuveitanda um að halda sig fjarri vinnustað og vinna heiman frá sér
- beiðna heilbrigðisyfirvalda um heft ferðafrelsi eða samkomubann
- raskana á almenningssamgöngum eða ótta starfsmanna við að ferðast innan um hóp fólks
- ótta starfsmanna við að smitast ef þeir mæta til vinnu.

Fjarvistir starfsmanna munu verða mestar þegar sýkingartíðni er hæst í faraldri, eða u.þ.b. í 5. viku af u.þ.b. 12 vikum. Búast má við tveimur til þremur hrinum af inflúensufaraldri með nokkurra mánaða millibili.

Það er ekki hægt að spá fyrir með vissu hverjar fjarvistir á vinnustöðvum verða. Það veltur m.a. á því um hversu skæða farsótt er að ræða, hvernig starfsmenn meta hættuna, hvort skólum er lokað og til hvaða ráða er tekið í viðbrögðum vinnustaða í þeim tilgangi að minnka líkur á fjarvistum og smiti innan vinnustaðarins.

## 8. Viðbragðsáætlun FG við heimsfaraldri inflúensu

Markmið áætlunar um skólahald:

- Skólinn undirbýr sig eins vel og hann getur fyrir flensufaraldur og semur viðbragðsáætlun.
- Starfsfólk, nemendur, aðstandendur eru upplýstir um hlutverk sín.

Framkvæmd:

1. Verkefnisstjóri er Snjólaug Bjarnadóttir sem stjórnar gerð viðbragðsáætlunar að höfðu samráði við skólayfirvöld, starfsfólk, nemendur og foreldra/aðstandendur þeirra eftir því sem við á. Verkefnisstjóri hefur samráð við yfirvöld almannavarna um gerð áætlunarinnar og er tengiliður við þau. Verkefnisstjóri fylgist náið með tilkynningum og upplýsingum sem birtast á [www.influenza.is](http://www.influenza.is), [www.almannavarnir.is](http://www.almannavarnir.is) og í fjölmiðlum.
2. Viðbragðsáætlun tekur mið af aðstæðum Fjölbautaskólans í Garðabæ.
3. Nauðsynlegur búnaður, sem kann að þurfa að nota í skólanum á hættustigi svo sem lyf, grímur, hanska o.fl. verður fenginn í samráði við skólalækni og í samræmi við leiðbeiningar heilbrigðisyfirvalda.
4. Ræstingar verða skipulagðar með hliðsjón af sóttvörnum í samræmi við leiðbeiningar heilbrigðisyfirvalda.
5. Allar veikindatilkynningar skulu berast skrifstofu skólans. Leiðbeiningar frá heilbrigðisyfirvöldum verða hafðar til hliðsjónar.
6. Hugað verður sérstaklega að þörfum nemenda af erlendum uppruna og skiptinemum.
7. Viðbragðsáætlun um inflúensu og fleira þessu tengt verða birt á heimsíðu skólans.
8. Fræðsla verður skipulögð fyrir starfsmenn, nemendur, foreldra og aðra sem tengjast skólanum. Þess skal gætt sérstaklega við skipulag fræðslunnar að hún vekji ekki óþarfan ótta. Fræðslan á að ganga út frá því að skólinn hafi gert viðbragðsáætlun til að bregðast við hugsanlegri vá af yfirvegun og þekkingu. Upplýsingar og fræðsla til nemenda og aðstandenda tekur mið af:
  - viðbragðsáætlun skólans
  - hvað hver og einn geti gert til að hefta útbreiðslu með því að temja sér ákveðna umgengnishætti
  - hvar fá megi frekari upplýsingar.
9. Heilsugæslan í Garðabæ og skólalæknir vinna með skólanum á öllum háskastigum.
10. Boðleiðir verða yfirfarnar og skriflegar upplýsingar uppfærðar reglulega þannig að tryggt sé að koma megi boðum til allra á skjótvirkan hátt.
11. Gerð verður áætlun um hvernig virkni upplýsingakerfa skólans verði sem best tryggð s.s. símsvörun, tölvupóstur, nettengd kennslukerfi, uppfærsla heimasíðu.
12. Kortlögð verða tengsl skólans við almannavarnaráætlanir á svæði hans og kynnt verður staða skólans í áætlunum yfirvalda.

### 2. Hættustig (Viðbúnaður vegna hættu)

- Engin staðfest sýking hér á landi en litlar hópsýkingar af völdum nýs undirflokks inflúensuveirunnar brjótast út meðal manna á takmörkuðum svæðum. Vísbendingar um að veiran aðlagist mönnum í vaxandi mæli en ekki er talin bein hættu á heimsfaraldri.

Markmið áætlunar um skólahald:

- Að undirbúa skólann í að hrinda viðbragðsáætlun í framkvæmd.
- Boðleiðir eru yfirfarnar og hlutverk og skyldur einstakra aðila eru skýrðar.

Tryggja þarf að eftirfarandi sé gert:

1. Stjórnendur fylgist náið með tilkynningum og upplýsingum sem birtast á [www.influensa.is](http://www.influensa.is), [www.almannavarnir.is](http://www.almannavarnir.is) og í fjölmiðlum.
2. Yfirfara viðbragðsáætlun með hliðsjón af nýjustu upplýsingum frá yfirvöldum.
3. Yfirfara boðleiðir upplýsinga til starfsmanna, nemenda, foreldra/aðstandenda og hagsmunaaðila.
4. Yfirfara áætlun um virkni upplýsingakerfa skólans.
5. Fara yfir verkefni og starfsskyldur starfsmanna.
6. Hafa samband við heilbrigðisráðgjafa.
7. Hafa samband við almannavarnanefnd á svæði skólans.
8. Upplýsa starfsfólk, nemendur, foreldra/aðstandendur og hagsmunaaðila um viðbragðsáætlun skólans og hvað hver og einn getur gert til forvarnar og hjálpar. Upplýsa um:
  - nýjustu stöðu mála
  - kynna viðbúnað skólans
  - hvað nemendur og heimilin geta gert til forvarna.
9. Huga að undirbúningi áframhaldandi náms nemenda heima komi til lokunar skólans. Eftirfarandi skal hafa til viðmiðunar:
  - Hafa tiltækar áætlanir um sjálfsnám og þjónustu skólans við nemendur og heimilin. Útbúa leiðbeiningar til nemenda og forráðamanna ólögráða nemenda um hvernig nemendur geti stundað sjálfsnám og hvaða væntingar séu gerðar til nemenda um heimanám. Skýra þarf hve nákvæmlega og hve lengi nemendur eigi að fylgja áætlununum.
  - Skipuleggja hlutverk kennara í heimanámi nemenda og/eða samskiptum við heimilin meðan á lokun stendur. Nýta fjarkennslutækni eftir því sem kostur er, s.s. Námsnetið, tölvupóst o.fl.
  - Skipuleggja samskipti við heimili eftir því sem tók eru á og í samráði við stjórn foreldraráðs skólans.
  - Gerð áætlun um hvernig skólinn muni nýta Námsnetið og heimasíðu sína til að auðvelda nemendum heimanám og miðla nauðsynlegum upplýsingum.
  - Í síma verði unnt að fá leiðbeiningar um námsáætlanir og hvort og hvernig komast megi í samband við einstaka kennara.
  - Aðstoða erlenda nemendur.

### 3. a. Neyðarstig – Fyrir lokun skóla (Neyðaraðgerðir vegna atburða)

- Stofn inflúensuveirunnar hefur fundist í einum eða fleiri einstaklingum hérlendis. Heimsfaraldri lýst yfir. Vaxandi og viðvarandi útbreiðsla smits meðal manna.

Markmið áætlunar um skólahald:

- Viðbragðsáætlun hrint í framkvæmd og skólar verði viðbúnir því að loka með litlum fyrirvara.
- Upplýsa starfsfólk, nemendur og aðstandendur um stöðuna á yfirvegaðan og róandi hátt, undirbúa alla undir lokun skóla.

Tryggja þarf að eftirfarandi sé gert:

1. Stjórnendur fylgist náið með tilkynningum og upplýsingum sem birtast á [www.influensa.is](http://www.influensa.is), [www.almannavarnir.is](http://www.almannavarnir.is) og í fjölmiðlum.
2. Starfsmenn, nemendur, foreldrar/aðstandendur eru upplýstir um hlutverk sín og ábyrgð skv. viðbragðsáætlun skólans.
3. Skilgreina lykilstarfsmenn og staðgengla þeirra í forföllum.
4. Lokun skóla undirbúin, sbr. stig 3. b.



5. Hafa samband við þau yfirvöld almannavarna sem skólinn heyrir undir.
6. Yfirfara alla liði áætlunarinnar og boðleiðir.
7. Huga að viðbrögðum við sjúkdómseinkennum starfsmanna og nemenda í samráði við heilsuráðgjafa.
8. Leggja sérstaka áherslu á þrif og hreinlæti í skólanum.
9. Halda úti miklum áróðri fyrir að allir viðhafi persónulegar smitvarnir, handþvott og byrgingu hnerra og hósta. Allir hvattir til að vera heima finni þeir til veikinda. (Ath. leiðbeiningar þurfa að vera aðgengilegar).
10. Endurskoða öll áform um ferðalög starfsmanna og nemenda.
11. Hafa samband við skiptinema og uppýsa þá um stöðu mála og hugsanlegar takmarkanir á ferðafrelsi.
12. Undirbúa alla undir hugsanlega lokun skólans.

### 3. b. Neyðarstig-Lokun skóla (Samkomubann hefur verið fyrirskipað)

Markmið áætlunar um skólahald:

- Markviss lokun skóla í samræmi við fyrirmæli yfirvalda og viðbragðsáætlun skóla.

Tryggja þarf að eftirfarandi sé gert:

1. Stjórnendur fylgist náið með tilkynningum og upplýsingum sem birtast á [www.influensa.is](http://www.influensa.is), [www.almannavarnir.is](http://www.almannavarnir.is) og í fjölmiðlum.
2. Tilkynna ákvörðun um lokun í skólanum.
3. Setja upp áberandi auglýsingar m.a. við innganga um að skólinn sé lokaður nemendum.
4. Nota boðleiðir skólans til að kynna lokunina og viðbrögð við henni skv. viðbragðsáætlun skólans.
5. Yfirfara öryggismál fasteigna og búnaðar skólans.
6. Funda með starfsmönnum um hlutverk þeirra í starfseminni á tíma lokunar.
7. Virkja áætlanir um skólastarf á tíma lokunar.
8. Vera í sambandi við yfirvöld almannavarna komi til þess að húsnæði skólans verði nýtt í þágu almannavarna.

### 4. Skólahald hefst á ný

Markmið áætlunar um skólahald:

- Skólinn tryggir sem best vellíðan nemenda og starfsmanna og komi skólastarfi í hefðbundinn farveg á ný.

Tryggja þarf að eftirfarandi sé gert:

1. Stjórnendur fylgist náið með tilkynningum og upplýsingum sem birtast á [www.influensa.is](http://www.influensa.is), [www.almannavarnir.is](http://www.almannavarnir.is) og í fjölmiðlum.
2. Huga að aðstoð og áfallahjálpi fyrir þá sem eru að hefja skólastarfið á ný. (Ath. leiðbeiningar til skóla og e.t.v. aðgang að áfallateyrum)
3. Greina ástand starfslíðsins til að hefja reglubundið skólastarf að nýju.
4. Gera áætlun um framhald skólastarfsins í samræmi við stöðu mála.
5. Upplýsa alla hagsmunaaðila um áætlun skólans um framhald skólastarfsins.
6. Undirbúa húsnæði fyrir kennslu í samræmi við leiðbeiningar heilbrigðisyfirvalda.
7. Huga að heilsu og öryggi nemenda og starfsmanna, bregðast við sorg og ótta sem býr með mönnum eftir mikil áföll.
8. Hafa samráð við heilbrigðisráðgjafa um viðbrögð við veikindatilfellum og varúðarráðstafanir fyrstu vikunnar eftir lok faraldurs.
9. Yfirfara viðbragðsáætlun í ljósi reynslunnar.

## 9. Samskiptaleiðir

Lykilaðilar er varðar boðun og afboðun:

Skrifstofa skólans, sími 520 1600, fg@fg.is

Þorsteinn Þorsteinsson, skólameistari, sími 520 1600, thorst@fg.is

Kristinn Þorsteinsson, aðstoðarskólameistari, sími 520 1600, kristinn@fg.is

Elísabet Siemsen, áfangastjóri, sími 520 1600, elisabets@fg.is

Snjólaug Bjarnadóttir, stallari, sími 520 1600, snjolaugb@fg.is

Jónína Kristjánsdóttir, skrifstofustjóri, sími 520 1600, joninak@fg.is

Sigurður Pálsson, húsvörður, sími 520 1600, sigpals@fg.is

Inga Lind Karlsdóttir, formaður skólanefndar, sími 520 1600

## 10. Kort og teikningar

### Sóttvarnasvæðin

Íslandi er skipt upp í átta sóttvarnaumdæmi og er sóttvarnalæknir skipaður í hverju þeirra. Í stórum sóttvarnaumdæmum eru skipaðir sóttvarnalæknar ákveðinna svæða. Sjá mynd 10.1.

### Sóttvarnalæknar umdæma og svæða

#### Höfuðborgarsvæðið

Lúðvík Ólafsson framkvæmdastjóri heilsugæslu Höfuðborgarsvæðisins  
Gunnar Ingi Gunnarsson, heilsugæslulæknir Árbæ, Reykjavík

#### Vesturland

Pórir Bergmundsson, Heilbrigðisstofnun Vesturlands, Akranesi  
Friðrik Jónsson, St. Fransiskuspítalinn í Stykkishólmi

#### Vestfirðir

Fjöltnir Freyr Guðmundsson, Heilbrigðisstofnun Vestfjarða, Ísafirði

#### Norðurland

Pórir V. Þórisson, Heilsugæslan Akureyri  
Ásgeir Böðvarsson, Heilbrigðisstofnun Þingeyinga, Húsavík  
Héðinn Sigurðsson, Heilbrigðisstofnunin Blönduósi

#### Austurland

Stefán Þórarinsson, Heilbrigðisstofnun Austurlands, Egilsstöðum  
Björn Magnússon, Heilbrigðisstofnun Austurlands, Neskaupstað

#### Suðurland

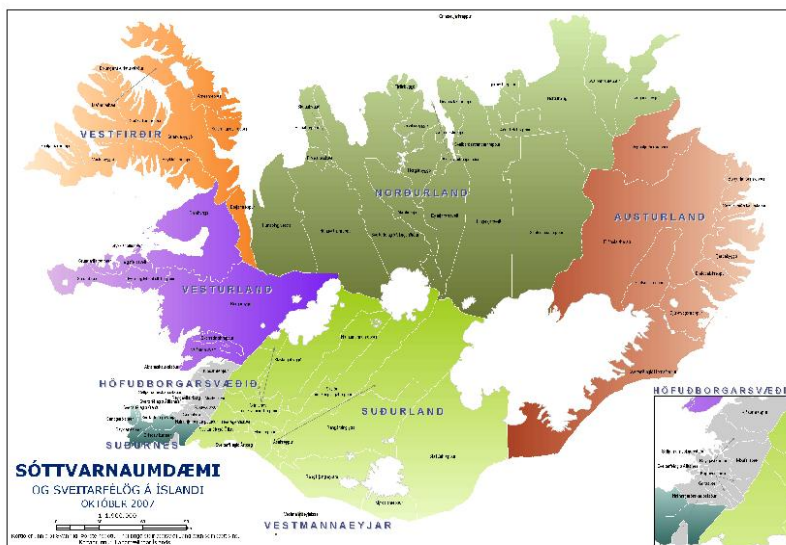
Óskar Reykdalsson, Heilbrigðisstofnun Suðurlands, Selfossi

#### Vestmannaeyjar

Karl Björnsson, Heilbrigðisstofnun Vestmannaeyja

#### Suðurnes

Sigurður Árnason, Heilbrigðisstofnun Suðurnesja, Reykjanesbær  
Sigurjón Kristinsson, Heilbrigðisstofnun Suðurnesja, Reykjanesbær



## 11. Dreifingarlisti

Eintakið er vistað rafrænt á: <http://www.fg.is/>

Auk þess eru prentuð eintök vistuð á eftirtöldum stöðum:

Aðaluglýsingatafla skólans í anddyri	1 stk.
Afgreiðsla á skrifstofu skólans	1 stk.
Kennarastofa	1 stk.

## 12. Breytingasaga

Útgáfa	Dagsetning	Skýringar / breytingar	Fært inn af:
	10/08/2009	Sniðmát menntamálaráðuneytis sent skólanum	
1.0	20/08/2009	Viðbragðsáætlun skóla birt	þþ