



Fjölbrautaskólinn í Garðabæ

Sjálfsmatsskýrsla Fjölbrautaskólans í Garðabæ



Skýrsla um

Sjálfsmat FG

2012 - 2013



Unnin haustið 2013

af Elísabetu Siemsen aðstoðarskólameistara

Efnisyfirlit:

1.	INNGANGUR	3
2.	MAT Á SKÓLASTARFI	3
3.	MARKMIÐ	4
4.	SJÁLFSMATSÁÆTLUN 2012 - 2013	6
5.	NÝ SKÓLANÁMSKRÁ	7
6.	YFIRLIT SJÁLFSMATS	7
7.	SKÓLANÁMSKRÁ FG	14
8.	INNRA MAT - GÆÐAVINNA	15
8.1.	Námsárangur	15
8.2.	Kennslukannanir meðal nemenda	17
8.3.	Viðhorf nemenda	21
8.4.	Starfsmannasamtöl	26
8.5.	Líðan starfsmanna	27
8.6.	Forvarnir	27
8.7.	Próf og prófagerð	28
8.8.	Kennsluáætlanir	28
8.9.	Námsnetið	29
8.10.	Endurmenntun kennara	30
8.11.	Umsjónarkerfið	30
8.12.	Úttekt á námsgrein - íþróttagreinar	30
8.13.	Námsráðgjöf	35
8.14.	Skýrslur kennslustjóra	35
9.	LOKAORÐ	37

1. INNGANGUR

Fjölbrautaskólinn í Garðabæ er áfangaskóli sem starfar samkvæmt lögum um framhaldsskóla. Þar er kveðið á um almenn markmið og hlutverk framhaldsskóla á Íslandi, þ.e. að búa nemendur undir líf og starf í lýðræðissamfélagi og veita þeim alhliða menntun sem nýtist bæði í starfi og tólmstundum. Auk þessara almennu markmiða leitast Fjölbrautaskólinn í Garðabæ við að vera virkt afl í menningarlífi síns umdæmis, Garðabæjar og Bessastaðahrepps. Skólinn hefur allengi verið í nánú samstarfi við Garðaskóla um fyrirkomulag sveigjanlegra skólaskila og í þeim tilgangi að efla þessi tengsl og bæta við öðrum skólum í nærumhverfinu sem nú bjóða upp á kennslu í 10.bekk hafa fundir verið haldnir og samræða kennara milli skólastiga hefur eflst.

Starfsemi Fjölbrautaskólans í Garðabæ er mótuð í samræmi við stefnuskrá skólans. Hún er birt á heimasíðu skólans, www.fg.is/skolinn/stefnuskra. Stefnuskrá Fjölbrautaskólans í Garðabæ er tekin til endurskoðunar með reglulegu millibili.

2. MAT Á SKÓLASTARFI

Í 23. gr. VIII. kafla laga nr. 80/1996 um framhaldsskóla er ákvæði um mat á skólastarfi. Þar er megináhersla lögð á sjálfsmat skóla. Samkvæmt lögnum skulu framhaldsskólar innleiða sjálfsmat í þeim tilgangi að leggja mat á starfsemi sína. Þeim er í sjálfvald sett hvaða aðferðum þeir beita við sjálfsmatið. Sjálfsmatsskýrslur FG eru birtar á heimasíðu skólans.

Mennta- og menningarmálaráðuneytið sér um að fram fari ytra mat á starfsemi einstakra skóla eða á einstökum þáttum skólastarfs. Á skólaárinu fól mennta- og menningarráðuneytið Attentus ehf. að gera úttekt á starfsemi skólans. Úttektin er gerð á grundvelli 42. gr. laga um framhaldsskóla nr. 92/2008 samkvæmt þriggja ára áætlun ráðuneytisins um úttektir á framhaldsskólastigi. Markmið úttektarinnar er að „leggja mat á starfsemi skólans með hliðsjón af gildandi lögum, reglugerðum og aðalnámskrá og veita almennt upplýsingar um starfsemi skólans.“

Lokaskýrsla úttektaraðila ásamt áætlun skólans um úrbætur í kjölfar úttektarinnar er birt á heimasíðu skólans.

Mati á skólastarfi er yfirleitt skipt í innra og ytra mat. Með innra mati er átt við sjálfsmat stofnunar, unnið af starfsmönnum hennar og ýmsum öðrum sem tengjast starfseminni. Með ytra mati er átt við úttekt á starfsemi stofnunar sem unnin er af utanaðkomandi aðilum.

Sjálfsmat er ein leið til þess að miðla þekkingu og upplýsingum um skólastarf. Sjálfsmat skóla er markmiðstengt og á að draga fram sterkar og veikar hliðar skólans. Megintilgangur þess er að gera starfsfólki skóla auðveldara að vinna að framgangi markmiða skólans, meta hvort þeim hafi verið náð, endurskoða þau og stuðla að umbótum. Þetta á jafnt við um markmið og áherslur í lögum, reglugerðum og aðalnámskrá og þau markmið sem skólarnir hafa sett fram í skólanámskrám. Um leið skapar sjálfsmat faglegan grundvöll fyrir umbætur. Með sjálfsmati fer fram viðtæk gagnaöflun um skólastarfið sem veitir upplýsingar um í hve miklum mæli árangur skólastarfsins er í samræmi við

markmið. Sjálfsmat er ekki unnið í eitt skipti fyrir öll heldur þarf það stöðugt að vera í gangi. Það er langtímamiðað en ekki einangruð aðgerð. Í sjálfsmatsskýrslu skóla þarf m.a. að vera ítarleg lýsing og greining á markmiðum og starfi skólans. Jafnframt er mikilvægt að í sjálfsmatsskýrslu skóla komi fram tillögur um úrbætur.

Í skólanum eru gerðar margvíslegar kannanir meðal nemenda og starfsmanna þar sem spurt er um ýmislegt sem varðar kennsluna, líðan nemenda, stjórnunarhætti í skólanum og hugmyndafræði hans, aðbúnað nemenda og starfsmanna, álit nemenda og kennara á námsáföngum sem kenndir eru, árangur skólastarfsins svo og traust og ánægju hagsmunaaðila. Heildarniðurstöður allmargra þessara kannana hafa birst í sjálfsmatsskýrslum fyrri ára og einnig nú. Sjálfsmatsskýrslur hafa verið gefnar út og settar á heimasíðuna.

Skýrt skal tekið fram að í þessari sjálfsmatsskýrslu eru aðeins helstu niðurstöður sem fram komu við úrvinnslu þeirra gagna sem sjálfsmatið tekur til.

3. MARKMIÐ

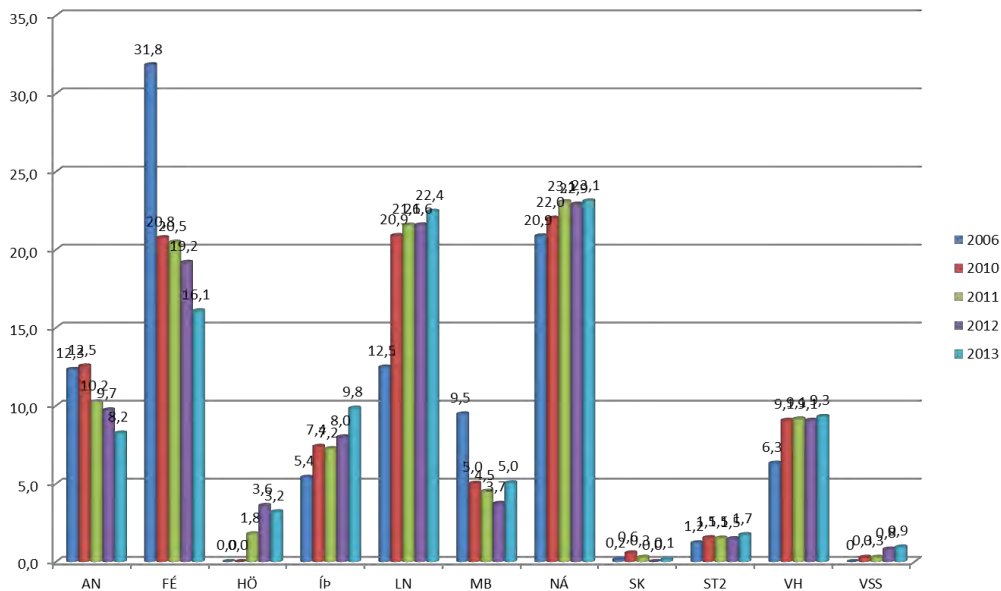
Fjölbrautaskólinn í Garðabæ er áfangaskóli sem býður upp á fjölbreytt nám á framhaldsskólastigi sem getur þjónað ólíkum þörfum ungs fólks. Boðið er upp á eftirtaldar [námsbrautir](#) samkvæmt nýrri námskrá: bóknámsbrautir til stúdentsprófs: alþjóðabraut með þremur mismunandi sviðum (alþjóðasamskiptasviði, menningarsviði, viðskiptasviði); félagsvísindabraut; hönnunar- og markaðsbraut; náttúrufræðibraut með þremur mismunandi sviðum (heilbrigðissviði, tæknisviði og umhverfissviði) og viðskiptabraut með tveimur mismunandi sviðum (hagfræðisvið og viðskiptasvið). Auk þess býður skólinn upp á tvær sérhæfðar brautir til stúdentsprófs: íþróttabraut og listnámsbraut með fjórum mismunandi sérhæfðum áherslum (fata- og textílhönnunarsviði, leiklistarsviði, myndlistarsviði og tónlistarsviði í samvinnu við tónlistarskóla). Auk þess eru [eldri námsbrautir](#) enn í gildi fyrir þá nemendur sem innrituðust á þær.

Auk ofantaldra brauta er unnið að því að hanna styttri brautir út frá öllum stúdentsprófsbrautum í samræmi við heildarendurskoðun námsframboðs samkvæmt lögum frá 2008.

Öflug starfsbraut er starfandi við skólann. Það er markmið skólans að bjóða nemendum upp á bestu þjónustu sem völ er á og fyrsta flokks nám óháð getu hvers og eins. Markmiðum sínum hyggst skólinn ná með öflugum, velmenntuðum og samstíga kennarahópi, jákvæðu starfsfólki og nemendum sem kosið hafa að stunda hér nám. Samkvæmt talningu skólans voru 807 ársnemendur á haustönn 2012 og 703 á vorönn 2013.

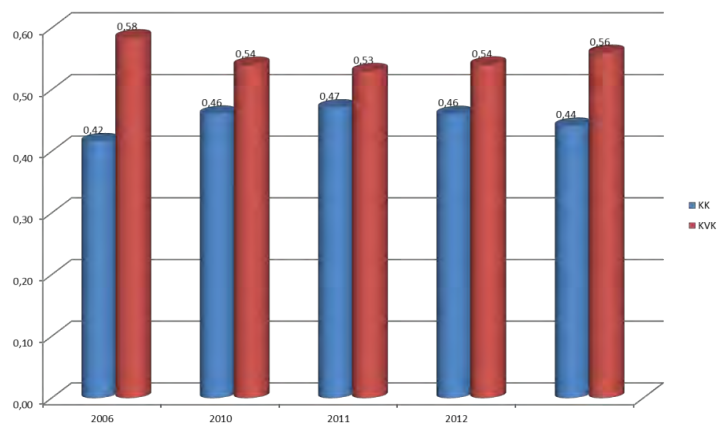
Fróðlegt er að sjá hvernig nemendur hafa frá árinu 2006 valist inn á brautir. Í sjálfsmatsskýrslu frá síðasta skólaári kom fram að litlar breytingar hafi orðið á síðustu árum, nema hvað nemendum á málabraut hafi fækkað nokkuð. Breyting sem kemur fram á milli áranna 2012 – 2013 er áhugaverð: nemendum á félagsfræðabraut fækkar umtalsvert, eða frá 19,2% í 15,1%. Nemendum á íþróttabraut fjölgar úr 8% í 9,8%, tala þeirra nemenda sem velja listnámsbraut er nokkuð svipuð en málabrautin réttir aðeins úr kútnum eða frá 3,7% í 5%. Skýringin hér gæti verið sú að málabraut sem slík er ekki lengur í boði heldur alþjóðabraut sem vonandi höfðar betur til nemenda.

Hlutfall eftir brautum 2006-2013



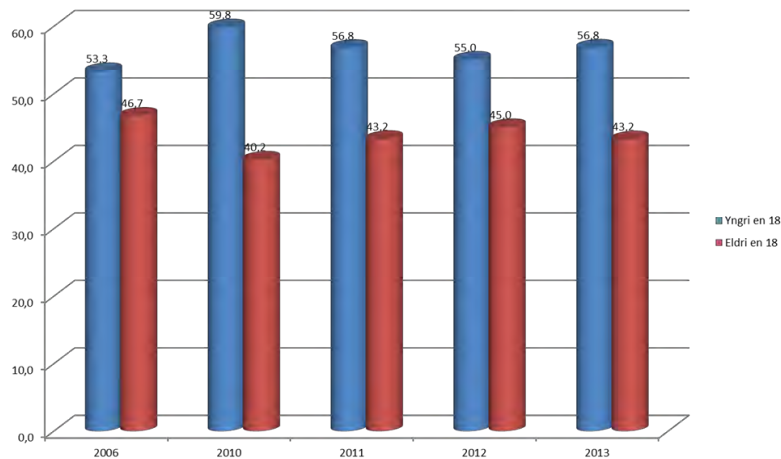
Við samanburð á kynjaskiptingu kemur í ljós að kynjaskipting er mjög svipuð og á árinu 2012, þó hefur heldur hallað á hlut drengja:

Kyn nema 2006 - 2013



Í eftirfarandi töflu má síðan bera saman aldursdreifingu nemendahópsins. Eins og sjá má hefur nemendum sem eru yngri en 18 ára fjölgað nokkuð frá síðasta ári:

Eldri og yngri en 18 ára



4. SJÁLFSMATSÁÆTLUN VETURINN 2012 – 2013

Sjálfsmatsáætlunina má finna í heild á heimasíðu skólans, www.fg.is/skolinn.sjalfsmat. Samkvæmt henni verður sjálfsmatið sem fyrr fastur hluti skólastarfsins. Allmargir matsþættir hafa skapað sér fastan sess, eru ýmist metnir árlega eða einu sinni á önn. Enn aðrir eru í stöðugu matsferli enda beina þeir sjónum sínum að þáttum eins og líðan starfsmanna, öryggi á vinnustað og forvarnamálum. Á skólaárinu 2012 – 2013 var lögð fyrir könnun meðal nemenda um mat á starfi stjórnenda, þjónustu bókasafns, skrifstofu, netstjóra og námsráðgjafa. Niðurstaða úr þeirri könnun birtist í kafla 8.3. í þessari skýrslu. Eins og undanfarin ár var ein námsgrein tekin sérstaklega út á vorönninni. Að þessu sinni voru íþróttagreinir sérstaklega skoðaðar. Á þennan hátt gefst tækifæri til að meta þætti eins og viðhorf kennara og nemenda, líðan nemenda, námsmat, verkefni o.fl. Slík úttekt er ekki aðeins mikilvæg fyrir skólann í heild heldur og góð fyrir viðkomandi kennara sem fá þarna tækifæri til að sjá heildarúttekt á áfanga, hvað er gott og hvað mætti betur fara. Úttektin er mun yfirgrípsmeiri heldur en almenn kennslukönnun sem framkvæmd er á hverri önn í öllum áföngum.

Mikilvægt er að leita nýrra leiða til að skoða skólastarfið með það að markmiði að bæta það. Með það í huga bætast stöðugt við nýir þættir til að skoða en jafnframt er mikilvægt að ákveðin festa sé í sjálfsmatinu til að samanburður milli ára sé marktækur.

Á vorönn 2013 var skólinn sérstaklega tekinn út af fyrirtækinu Attentus – Mannauður og ráðgjöf fyrir hönd mennta- og menningarmálaráðuneytisins. Lokaskýrsla barst skólanum í júní s.l. og er hún nú birt á heimasíðu skólans og á heimasíðu ráðuneytisins.

Yfirlit sjálfsmats skólans er birt á yfirlitstöflu í kafla 6 í þessari skýrslu.

5. NÝ SKÓLANÁMSKRÁ

Ný námskrá var formlega tekin upp haustið 2012 á þann veg að allir nýnemar innrituðust á nýjar brautir. Eins og fram kom í sjálfsmatskýrslu ársins 2011-2012 einkenndist það skólaár af vinnu við samningu nýrra áfanga og skipulag nýrra brauta. Nú var komið að því að taka skrefið til fulls. Kennarar voru vel undirbúnir eftir að hafa beinlínis skoðað hvern einasta áfanga með það í huga að námið sem byðist nemendum væri góður undirbúningur fyrir háskólanám.

Skólaárið 2012 – 2013 einkenndist eins og árið á undan mjög af vinnu við nýja námskrá og voru nú nýnemar í fyrsta sinn innritaðir á nýjar námsbrautir samkvæmt nýrri námskrá haustið 2012. Sú uppstokkun sem hafði farið fram tvö undanfarin ár á öllu námsframboði skólans var nú að baki, nú tók spennandi tími við að kenna nýja áfanga. Breytingin sem fylgir nýrri námskrá kemur auðvitað ekki öll fram í einu en segja má að þetta fyrsta ár hafi farið vel af stað. Áherslubreytingar í kennsluháttum og námsmati voru strax liður í skólastarfinu, enn er of snemmt að segja til um hvernig til hefur tekist en verður spennandi að fylgjast með hvernig málin þróast.

6. YFIRLIT SJÁLFSMATS

Á eftirfarandi töflu er yfirlit sjálfsmats Fjölbrautaskólans í Garðabæ. Eins og sjá má af yfirlitinu er sjálfsmatið mjög fjölbreytt og kemur inn á mörg svið starfseminnar. Í yfirlitinu eru skilgreindir allir helstu þættir sjálfsmatsins, þó er ekki sett inn það mikla starf sem unnið hefur verið í deildum í tengslum við endurskoðun námskrár. Að fara í gegnum námskrárbreytingar kallar á mikla naflaskoðun í hverri deild fyrir sig, skoða þarf allt það starf sem unnið hefur verið í námsgreininni, námsárangur nemenda þarf að hafa til hliðsjónar og ekki síst þarf sýnin á framtíðina að vera skýr.

Þær rannsóknaraðferðir sem notaðar eru hverju sinni ráðast af verkefnum og byggjast þær á mörgum mismunandi viðurkenndum sjálfsmatsaðferðum sem margar hverjar hafa verið aðlagðar að þeim markmiðum sem eru hverju sinni. Aðferðirnar eru í stöðugri mótun og miða að því að styrkja starfsmenn skólans til þess að verða betur færir um að framkvæma sjálfsmat. Megináhersla er á að starfsmennirnir fái tækifæri til þess að móta aðferðir við matið sem gefi góða mynd af því sem gert er um leið og það nýtist þeim við að bæta starfið jafnt og þétt. Slík aðferð kallast valdeflingarleið (empowerment evaluation). Hefð er fyrir lýðræðislegum vinnubrögðum við ákvarðanatöku í skólastarfinu og áhersla er lögð á að starfsmenn séu virkir þátttakendur í mótun stofnunarinnar og þá um leið í matinu (deliberate democratic evaluation). Spurningalistinn sem lagður er fyrir nemendur í viðhorfskönnun á hverri önn hefur þróast yfir langan tíma, mjög margir hafa komið að gerð spurninganna og leitað hefur verið til fagaðila um hönnun slíkra spurningalista. Allt ferlið er í anda leiðsagnarmats (formative evaluation) þar sem matsferlið og niðurstöður eru nýttar til þess að bæta starfið jafnt og þétt. Spurningar eru bæði lokaðar og opnar þar sem nemendur geta sagt skoðun sína með eigin orðum á fyrirkomulagi áfanga, kennsluaðferðum sem beitt er og öðrum þáttum sem þeir

telja mikilvæga. Athugasemdir nemenda eru síðan ræddar við kennarann sérstaklega þegar skólameistari eða aðstoðarskólameistari fundar með honum á vorönn.

Skólaárið 2012-2013 var sem fyrr lögð áhersla á að viðhalda þeim matsþáttum sem eru þungamiðjan í innra mati skólans, eins og t.d. kennslukannanir, skoðun námsárangurs, líðan starfsmanna, mat á forvörnum, próf og prófagerð, kennsluáætlanir o.fl. Úttekt á einni námsgrein/námsbraut var framkvæmd í þriðja sinn. Óneitanlega litaði námskrárvinnan allt innra starf skólans, þar með talið sjálfsmatið, en það getur verið skynsamlegt að breyta um áherslur, gefa ákveðnum verkefnum hlé og geta þá skoðað þá næst í ákveðinni fjarlægð. Starfsmannasamtöl voru með ýmsu sniði.

Skólameistari og aðstoðarskólameistari ræddu við alla kennara, ekki aðeins og um kennslumatið sjálft heldur og um kennsluhætti og helstu nýjungar á skólaárinu, fundir voru haldnir með starfsmönnum skrifstofu og skólaliðum. Á skólaárinu var framkvæmd þjónustukönnun meðal nemenda á þjónustu bókasafns, skrifstofu, náms- og starfsráðgjafa, netstjóra og stjórnenda og verður henni gerð skil hér síðar í skýrslunni. Mikilvægt er að allt gæðastarf og innra mat sé í stöðugri þróun, sífellt séu skoðaðar nýjar hliðar sem við nána skoðun geta varpað ljósi á stöðu mála og komið nýjungum til leiðar sem bæta skólastarfið.



Ljósmynd GHÁ

Yfirlit sjálfsmats í FG 2012 - 2013

Tegund mats	Lagt fyrir	Skoðun á	Frákvæmd í höndum	Gagnaöflun	Úrvinnsla	Niðurstöður?	Hve oft frákvæmt?
Námsárangur	Allir nemendur skólans	Einkunnir hvers áfanga skoðaðar, bornar saman við fyrri annir. Meðaltal. Skýrslur kennara skoðaðar til hliðsjónar.	Kennarar / Kennslustjórar	Prófúrlausnir nemenda ásamt námsmati kennara	Kennslustjórar	Ræddar á fagfundum í deildum. Niðurstöður koma fram í ræðu skólameistara við skólaslit.	Á hverri önn er farið yfir námsárangur en skýrslur og námsárangur lesið saman í lok hvers skólaárs.
Kennslukönnun meðal nemenda	Allir nemendur skólans	Námsefni, kennsluhættir, undirbúningur kennara, mat á gæðum kennslunnar	Gæðahópur	Rafræn könnun á námsnetinu lögð fyrir alla nemendur skólans	Skólameistari / aðstoðarskólameistari	Ræddar í viðtali við skólameistara / aðstoðarskólameistara	Á hverri önn.
Viðhorf nemenda	Nemendur á opnum fundi	Skólastarfinu, aðbúnaði, kennslu o.fl.	Stjórnendur	Stjórnendur og stjórnarmenn nemendafélags sitja fyrir svörum	Stjórnendur	Fundargerð er skrifuð og send á alla starfsmenn og nemendur skólans. Þar kemur fram tillaga að úrvinnslu.	Á hverri önn.
Starfsmannasamtöl	Allir starfsmenn skólans	Líðan starfsmanna, hvað má betur fara í skólastarfinu	Á skólaárinu snerust viðtöl kennara um nýja námskrá/nýja kennsluhætti	Samtöl voru boðuð fyrirfram, valdar spurningar um nýja kennsluhætti lagðar fram	Skólameistari / aðstoðarskólameistari	Skólameistari kynnir helstu niðurstöður og setur fram hugmyndir að úrbótum ef þess þarf	Í apríl ár hvert / viðtöl við kennara fóru fram í febrúar og mars
Líðan starfsmanna	Allir starfsmenn skólans	Ýmsum þáttum sem varða velferð og líðan starfsmanna. Viðbragðsáætlun skóla: gátlisti	Stjórnendur, öryggisnefnd, stjórn starfsmannafélags o.fl.	Skoðanakannanir, fundir o.fl.	Stjórnendur	Helstu niðurstöður kynntar og hugmyndir að úrbótum settar fram ef þess þarf	Stöðug starfsemi / Úttekt mnn.

Yfirlit sjálfsmats í FG 2012 - 2013

Tegund mats	Lagt fyrir	Skoðun á	Framkvæmd í höndum	Gagnaöflun	Úrvinnsla	Niðurstöður?	Hve oft framkvæmt?
Öryggi á vinnustað	Starfsmenn skólans eftir því sem við á	Öryggi og hollustuháttum á vinnustað.	Öryggisnefnd	Öryggisnefnd kallar til utanaðkomandi sérfræðinga eftir því sem við á	Öryggisnefnd og stjórnendur	Tillögur um úrbætur koma frá öryggisnefnd, framkvæmd í höndum skólameistara	Áhættumat á ca. 2-3 anna fresti
Staða forvarnamála í viðum skilningi	Alla nemendur skólans eftir því sem við á	Heilbrigðum lífsháttum, neyslu áfengis, tóbaks og annarra vímuvaldandi efna	Forvarnafulltrúi og forvarnateymi	Með ýmsum hætti, viðvera á dansleikjum, öllum ferðum á vegum skólans, einnig eru stundum lagðar fyrir nemendur kannanir	Forvarnafulltrúi og forvarnateymi	Tillögur um úrbætur koma frá forvarnateymi, framkvæmd í höndum stjórnenda	Stöðug starfsemi
Próf og prófagerð	Kennarar	Framkvæmd prófagerðar, búið er að setja prófagerð og framkvæmd prófa í sérstakt ferli	Áfangastjóri	Kennarar fara eftir fyrirmælum um samningu prófa, frágang og fleira. Próf skoðuð.	Áfangastjóri og kennslustjórar	Gripið er inn í ef próf eru ekki unnin samkvæmt fyrirmælum	Einu sinni á önn.
Kennsluáætlanir	Nemendur	Kennsluáætlanir skulu unnar með ákveðnum hætti, lagðar fyrir nemendur í fyrstu kennsluviku og setta á heimasíðu skólans	Kennarar undir stjórn kennslustjóra	Gengið úr skugga um að allar kennsluáætlanir fari á heimasíðu og séu samkvæmt fyrirmælum	Stjórnendur	Kennslustjórar sjá um ef úrbóta er þörf.	Einu sinni á önn /Verkferlar unnir á skólaárinu
Endurmenntun kennara	Kennarar	Endurmenntun kennara, lögboðinni og öðru	Skólameistari	Kennarar fylla út sérstakt skjal, aðstoðarskólameistari geymir staðfestingar	Skólameistari / aðstoðarskólameistari	Ut anumhald, yfirsýn kennarahópsins. Hvatning til kennara.	Stöðug starfsemi

Yfirlit sjálfsmats í FG 2012 - 2013

Tegund mats	Lagt fyrir	Skoðun á	Fræmmd í höndum	Gagnaöflun	Úrvinnsla	Niðurstöður?	Hve oft fræmmt?
Umsjónarkerfi	Umsjónarkennarar hafa viðtækt hlutverk sem er sérstaklega greitt fyrir	Umsjónartímum, fræmmd skipulags, utanumhald	Verkefnastjóri, námsráðgjafar	Sérstakir umsjónarkennara-fundir	Verkefnastjóri og aðrir stjórnendur	Tillögur til úrbóta fræmmdar eftir því sem þörf er á hverju sinni	Stöðug starfsemi
Viðvera / ástundun nemenda	Allir nemendur skólans	Mætingu nemenda í kennslustundir. Seinkomur, fjarvistir án skýringa	Stjórnendur, kennarar, skólafulltrúar	Viðveruskráning í INNU.	Skólaráð, stjórnendur, stallari	Formleg afgreiðsla fer fram hjá skólaráði. Markmið: að minnka brottfall.	Stöðug starfsemi
Úttektir á einstökum námsgreinum	Kennarar og nemendur í einstökum námsgreinum	Færni kennara, þ.á.m.menntun, undirbúningi, kennsluháttum, árangri	Stjórnendur og viðkomandi kennslustjóri	Skoðun á kennsluáætlunum, tímar heimsóttir, niðurstöður prófa og verkefna skoðuð, viðtöl við kennara og nokkra nemendur(?)	Aðstoðarskólameistari	Niðurstöður ræddar og ef úrbóta er þörf þá gerðar tillögur þar um	Á hverri vorönn Á vorönn 2013: ÍPRÓTTAGREINAR
Mat á starfi stjórnenda	Starfsmenn og nemendur skólans	Dagslega stjórnun, samskipti, hæfni til að taka á erfiðum málum	Í höndum utanaðkomandi sérfræðinga	Kannanir meðal nemenda og starfsmanna, spurningalisti til forráðamanna o.fl.	Utanaðkomandi sérfræðingar	Farið yfir niðurstöður og gerðar breytingar ef þurfa þykir	3ja hvert ár, í fyrsta sinn vorið 2013. Könnun lögð fyrir á vorönn 2013
Mat á þjónustu bókasafns	Nemendur og kennarar	Bókakostur, þjónusta, vinnuástaða	Stjórnendur	Könnun meðal nemenda og kennara	Stjórnendur	Stjórnendur kynna helstu niðurstöður og setja fram hugmyndir að úrbótum ef þess þarf	Annað hvert ár Könnun lögð fyrir á vorönn 2013

Yfirlit sjálfsmats í FG 2012 - 2013

Tegund mats	Lagt fyrir	Skoðun á	Frákvæmd í höndum	Gagnaöflun	Úrvinnsla	Niðurstöður?	Hve oft frákvæmt?
Mat á þjónustu skrifstofu og netstjóra	Nemendur, kennarar og forráðamenn	Viðmót, þjónustulund, liðlegheit	Stjórnendur	Könnun meðal nemenda, kennara og forráðamanna	Stjórnendur	Stjórnendur kynna helstu niðurstöður og setja fram hugmyndir að úrbótum ef þess þarf	Annað hvert ár Könnun lögð fyrir á vorönn 2013
Mat á þjónustu námsráðgjafa og forvarnafulltrúa	Nemendur, kennarar og forráðamenn	Þjónusta, hvernig er tekið á erfiðum málum	Stjórnendur	Könnun meðal nemenda, kennara og forráðamanna	Stjórnendur	Stjórnendur kynna helstu niðurstöður og setja fram hugmyndir að úrbótum ef þess þarf	Annað hvert ár Könnun lögð fyrir á vorönn 2013

Helstu þætti sjálfsmatsins má lesa saman í tímalínu:

2012

Ágúst	Kennsluáætlanir tilbúnar í fyrstu kennsluviku Kennslustjórar og kennarar í deildum skoða niðurstöður vorprófa Umsjónartímar byrja. Móttaka nýnema og nýrra kennara
September	Eftirfylgni með skólasókn, forvarnateymi fundar
Október	Opinn fundur með nemendum, stjórnendum og stjórn nemendafélags
Nóvember	Dagur Loka: starfsmenn og nemendur skipta um hlutverk. Tilgangurinn að bera virðingu fyrir störfum allra. Kennslukönnun meðal nemenda skólans í öllum áföngum. Próf og prófagerð
Desember	Áfangaskýrslur kennara skilað til kennslustjóra Prófatími - námsmati lýkur

2013

Janúar	Kennsluáætlanir tilbúnar í fyrstu kennsluviku Kennslustjórar og kennarar í deildum skoða niðurstöður haustprófa Ákvörðun tekin um námsgrein til úttektar Starfsmannasamtöl: kennarar koma í viðtal við skólameistara/aðstoðarskólameistara um niðurstöður kennslukönnunar með sérstakri áherslu á nýjungar í kennsluháttum
Febrúar	Heimsókn stjórnenda í kennslustundir Opinn fundur með nemendum, stjórnendum og stjórn nemendafélags
Mars	Úttekt á einni námsgrein - ÍPRÓTTAGREINAR Starfsmannasamtöl - aðrir starfsmenn Þjónustukönnun meðal nemenda
Apríl	Kennslukönnun meðal nemenda skólans í öllum áföngum. Próf og prófagerð Prófatími – námsmati lýkur Skýrslur kennslustjóra Starfsmannasamtöl - aðrir starfsmenn

Aðrir matsþættir eru ekki bundnir við ákveðinn tíma heldur er um stöðuga starfsemi að ræða.

7. SKÓLANÁMSKRÁ FG

Skólanámskrá FG hefur eins og kom fram í sjálfsmatsskýrslu skólaársins 2011-2012 farið í gegnum mikið umbreytingarferli og gert er ráð fyrir að almenni hluti nýrrar skólanámskrár verði birtur á heimasíðu skólans haustið 2013. Nú þegar hafa nýjar námsbrautir séð dagsins ljós og eru þær birtar á [heimasíðu skólans](#). Áfanganámskrár sem kennarar einstakra námsgreina hafa sett saman birtast á heimasíðu um leið og kennsla nýrra áfanga hefst.

Skólanámskrá endurspeglar það sem fram fer og stefnt er að í skólastarfi. Til þess að ná því markmiði er nauðsynlegt að þeir, sem skólastarfið snýst um, séu með í ráðum. Kennarar einstakra námsgreina þurfa að hafa töluvert svigrúm til að setja saman áfanganámskrár. Forvarnafulltrúi þarf að vera leiðandi í stefnumörkun og framkvæmd forvarnastarfsins. Sjónarmið nemenda þurfa að fá hljómgrunn í öllum þáttum skólastarfsins. Skólanámskráin þarf að vera í stöðugri endurskoðun til þess að hún sé raunhæf og gagnleg lýsing á skólastarfinu.

Unnið hefur verið að samningu almenna hluta námskrárinnar undanfarið ár. Valið var að byrja vinnu við nýja námskrá á áfangalýsingum og nýjum brautalýsingum og almenni hlutinn síðan skrifaður til samræmis við þær breytingar sem verða á uppbyggingu námsins. Vonast er til að námskráin í heild komi á heimasíðu skólans á haustönn 2013.

STARFSLÝSINGAR

Starfslýsingar eru birtar á heimasíðu skólans, www.fg.is/skolinn/starfsmenn/starfslýsingar/.

Starfslýsingar þessar eru samdar á grundvelli reglugerðar dags. 8. janúar 2001 um starfslið og skipulag framhaldsskóla, reglugerðar dags. 7. febrúar, 1997 nr. 140/1997 um skólaráð við framhaldsskóla, reglugerðar dags. 7. febrúar, 1997 nr. 138/1997 um almenna kennarafundi í framhaldsskólum, reglugerðar dags. 11. febrúar, 1997 nr. 132/1997 um skólanefndir í framhaldsskólum og erindisbréfs fyrir skólameistara dags. 1. júlí 1997 samkvæmt 38. gr. laga nr. 70/1996 um réttindi og skyldur starfsmanna ríkisins.

Starfslýsingar eru í endurskoðun, sérstaklega með tilliti til ýmissa tilfærslna á verkefnum. Mikilvægt er að starfslýsingar hverju sinni endurspegli þau verkefni sem starfsmenn inna af hendi hverju sinni.



Ljósmynd GHÁ

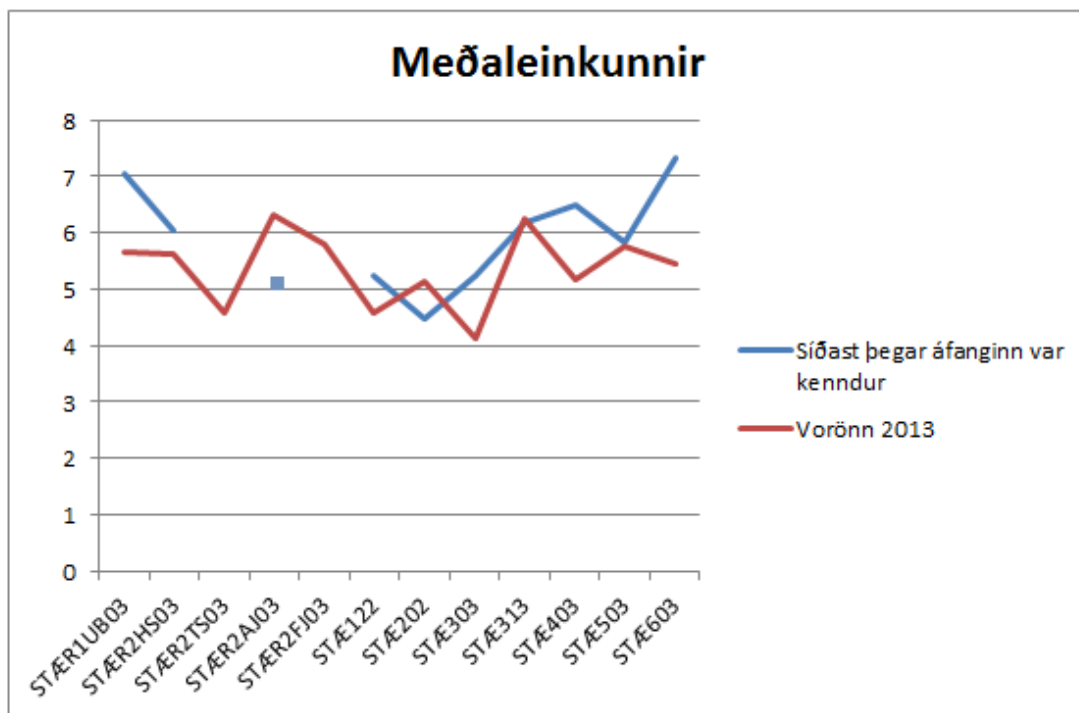
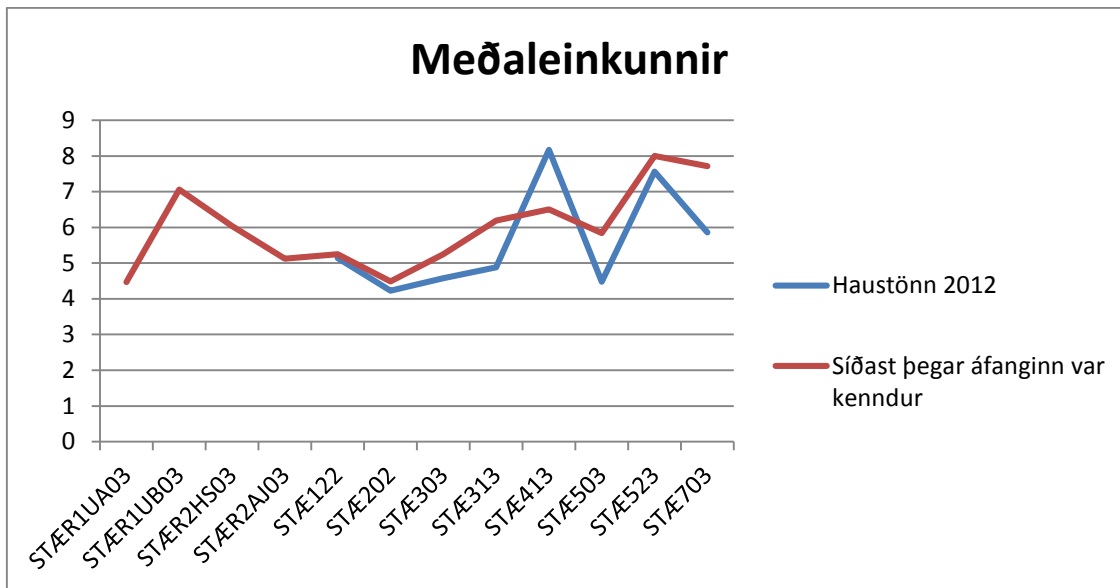
8. INNRA MAT - GÆÐAVINNA

Fjölmargir matsþættir eru teknir fyrir reglulega í skólastarfinu eins og yfirlitstaflan sýnir. Helstu niðurstöður verða teknar fyrir í næstu köflum.

8.1. Námsárangur

Á hverri önn er farið yfir námsárangur nemenda í einstökum áföngum. Kennarar skrifa skýrslur til kennslustjóra um hvernig til hefur tekist, þeir bera saman árangur, námsefni og kennsluhætti. Í lok vorannar skrifa kennslustjórar lokaskýrslu skólaársins til aðstoðarskólameistara. Þessar skýrslur endurspeglar þungamiðju alls skólastarfsins, kennsluna sjálfa. Kennarar og kennslustjórar leggja sig fram um að vinna þessar skýrslur sem best, gæði þeirra hafa batnað ár frá ári og nýting þeirra til framfara í kennslu viðkomandi fags hefur að sama skapi aukist.

Sem dæmi um faglega umfjöllun deilda kemur fram í skýrslu kennslustjóra í stærðfræði fyrir skólaárið 2012-2013 allitarleg umfjöllun um námsárangur nemenda á skólaárinu og samanburður við námsárangur nemenda þegar viðkomandi áfangar voru síðast kenndir:



8.2. Kennslukannanir meðal nemenda

Kennslukannanir hafa verið lagðar fyrir nemendur reglulega frá árinu 1999. Niðurstöður áráanna 1999-2003 voru birtar í Sjálfsmatsskýrslu árið 2004. Fyrstu árin var könnunin framkvæmd á blöðum sem lögð voru fyrir nemendur en síðan haustið 2005 er kennslukönnunin framkvæmd í tölvu gegnum kennslukerfið Námsnet – Myschool sem tekið var upp haustið 2005. Kannanirnar voru lagðar fyrir alla nemendur í öllum námshópum og var spurt um ýmislegt varðandi kennsluna og námið. Niðurstöður fara til viðkomandi kennara, skólameistara og aðstoðarskólameistara sem fara yfir niðurstöðurnar einu sinni á skólaárinu. Í sjálfsmatsskýrslu sem gefin var út haustið 2007 komu fram niðurstöður áráanna 2005-2007. Í fyrri sjálfsmatsskýrslum hafa niðurstöður fyrri kannana verðir birtar. Niðurstöður kannananna á haustönn 2012 og vorönn 2013 meðal dagskólanema og fjarnema eru hér skoðaðar sitt í hvoru lagi.

Haustönn 2012 fjarnám

Samantekt um námskeiðið	Fimmur	Fjarkar	Pristar	Tvennur	Ásar	Ekki	Fjöldi	Meðalt.	St.fráv.
Hversu vel svarar kennarinn tölvupósti?	66	49	19	3	3	11	140	4,22	1,41
Hversu ánægð(ur) ertu með glósur og gögn sem kennarinn sendir?	67	53	21	5	2	3	148	4,20	1,07
Hversu ánægð(ur) ertu með skil kennarans á verkefnum?	78	49	17	4	3	1	151	4,29	0,97
Hversu ánægð(ur) ertu með áfangann í heild?	57	62	24	4	4	1	151	4,08	0,99
Samtals	268	213	81	16	12	16		4,20	

Haustönn 2012 dagskóli

Samantekt um kennara	Fimmur	Fjarkar	Pristar	Tvennur	Ásar	Ekki	Fjöldi	Meðalt.	St.fráv.
Hvernig er samræmið milli kennslu og prófa/verkefna kennarans?	1082	584	301	101	61	110	2129	4,18	1,35
Hvernig er kennarinn undirbúinn fyrir kennslustundir?	1376	556	207	50	23	33	2212	4,45	0,99
Hversu ánægð(ur) ertu með viðleitni kennarans til að gera námið áhugavert?	1004	585	371	166	113	0	2239	3,98	1,17
Hversu vel gengur kennaranum að hafa stjórn á órólegum nemendum?	1100	632	347	111	53	0	2243	4,16	1,01
Hrósar kennarinn nemendum fyrir það sem vel er gert?	964	512	427	188	88	60	2179	3,95	1,31

Hversu ánægð(ur) ertu með leiðbeiningar og útskýringar kennarans?	1093	607	335	128	78	0	2241	4,11	1,08
Fylgist kennarinn vel með vinnu nemenda?	997	690	396	103	54	0	2240	4,10	1,01
Er kennarinn stundvís?	1523	506	172	24	16	0	2241	4,56	0,74
Hvernig líður þér almennt í áfanganum?	1174	609	316	93	48	0	2240	4,23	0,98
Ertu ánægð(ur) með áfangann í heild?	1091	602	338	118	91	0	2240	4,10	1,10
Samtals	11404	5883	3210	1082	625	203		4,18	

Vorönn 2013 - fjarnám

Þátttaka

Fjöldi þátttakanda í fjarkennslu á vorönn 2013 voru 68 en það var lagt fyrir 170 nemendur og svöruðu þeir spurningum fyrir 73 námskeið, $68 / 170 = 40\%$ svarhlutfall
Svör nemenda eru: 405, þar af 371 svör við spurningum en 34 svör við textaspurningum
Meðaleinkunn er: 4,237

Eftirfarandi töflur sýna svör nemanda á spurningum í kennslumati.

Þar má sjá einkunnagjöf frá ás og upp í fimmu sem segir til um ánægju eða óánægju þátttakandans á einhverju tengdu námskeiði eða kennara skólans, dæmi um spurningu:

Hversu ánægð(ur) eða óánægð(ur) ert þú með námsefni áfangans?

Mjög ánægð(ur) -> Fimma

Ánægð(ur) -> Fjarkí

Í meðallagi -> Þristur

Óánægð(ur) -> Tvístur

Mjög óánægð(ur) -> Ás

Samantekt um námskeiðið	Fimmur	Fjarkar	Þristar	Tvennur	Ásar	Ekki	Fjöldi	Meðalt.	St.fráv.
Hversu vel svarar kennarinn tölvupósti?	48	23	8	3	4	8	94	4,26	1,58
Hversu ánægð(ur) ertu með glósur og gögn sem kennarinn sendir?	51	25	8	2	5	2	93	4,26	1,24
Hversu ánægð(ur) ertu með skil kennarans á verkefnum?	51	22	12	2	2	3	92	4,33	1,21
Hversu ánægð(ur) ertu með áfangann í heild?	45	25	14	3	5	0	92	4,11	1,12
Samtals	195	95	42	10	16	13	371	4,24	

Þátttaka

Fjöldi þátttakanda í kennslumati á vorönn 2013 voru 321 en það var lagt fyrir 656 nemendur og svöruðu þeir spurningum fyrir 152 námskeið, $321 / 656 = 48,93\%$ svarhlutfall
 Svör nemenda eru: 16064, þar af 15441 svör við spurningum en 623 svör við textaspurningum
 Meðaleinkunn er: 4,127

Eftirfarandi töflur sýna svör nemanda á spurningum í kennslumati.

Þar má sjá einkunnagjöf frá ás og upp í fimmu sem segir til um ánægju eða óánægju þátttakandans á einhverju tengdu námskeiði eða kennara skólans, dæmi um spurningu:

Hversu ánægð(ur) eða óánægð(ur) ert þú með námsefni áfangans?

Mjög ánægð(ur) -> Fimma

Ánægð(ur) -> Fjarki

Í meðallagi -> Þristur

Óánægð(ur) -> Tvístur

Mjög óánægð(ur) -> Ás

Samantekt um kennara	Fimmur	Fjarkar	Þristar	Tvennur	Ásar	Ekki	Fjöldi	Meðalt.	St.fráv.
Hvernig er samræmið milli kennslu og prófa/verkefna kennarans?	731	376	208	74	46	133	1568	4,17	1,54
Hvernig er kennarinn undirbúinn fyrir kennslustundir?	883	406	146	35	26	53	1549	4,39	1,18
Hversu ánægð(ur) ertu með viðleitni kennarans til að gera námið áhugavert?	687	391	287	107	74	0	1546	3,98	1,16
Hversu vel gengur kennaranum að hafa stjórn á órólegum nemendum?	736	424	279	63	41	0	1543	4,13	1,02
Hrósar kennarinn nemendum fyrir það sem vel er gert?	612	367	292	130	75	66	1542	3,89	1,40
Hversu ánægð(ur) ertu með leiðbeiningar og útskýringar kennarans?	728	385	282	87	59	0	1541	4,06	1,11
Fylgist kennarinn vel með vinnu nemenda?	632	471	308	86	40	0	1537	4,02	1,03
Er kennarinn stundvís?	950	400	144	21	22	0	1537	4,45	0,83
Hvernig líður þér almennt í áfanganum?	739	423	266	60	47	0	1535	4,14	1,03
Ertu ánægð(ur) með áfangann í heild?	710	414	263	85	71	0	1543	4,04	1,12
Samtals	7408	4057	2475	748	501	252	15441	4,13	

Samanburður viðhorfskannana frá vorönn 2003 til og með vorönn 2013 á skalanum 1-5

Ár	V'03	H'03	V'04	H'04	V'05	H'05*	V'06**	H'06	V'07	H'07	V'08	H'08	V'09	H'09	V'10	H'10	V'11	H'11	V'12	H'12	V'13
Dagskóli	4,16	4,05	4,11	4,18	4,17	3,77	4,03	4,05	4,01	4,10	4,04	4,15	4,20	4,05	4,13	4,17	4,13	4,12	4,13	4,20	4,13
Fjarnám							4,38	4,15	4,09	4,09	4,03	4,13	4,23	4,26	4,27	4,08	4,13	4,20	4,36	4,18	4,24

* Upphaf rafrænna kannanna

** Byrjað að leggja kennslumat fyrir í fjarnámi

Helstu niðurstöður

Eins og sést á samanburðartöflunni er árangurinn í heild góður, þó má sjá frávik á milli vorannanna 2012 og 2013 í dagskóla. Fróðlegt verður að skoða í hverju munurinn er helst fólgin og munu einstakar deildir án efa velta þessu fyrir sér. Hafa verður í huga í samanburði að kannanir eru ekki alveg sammælanlegar. Spurningar breytast á milli ára, þó reynt sé að hafa þær eins sambærilegar og nokkur kostur er, og þátttaka er misgóð. Nemendur geta skrifað athugasemdir um áfangana. Margir hafa nýtt sér þann möguleika og eru athugasemdir í flestum tilfellum málefnalegar. Þessi hluti könnunarinnar mælist þó misjafnlega fyrir meðal kennara en engin endanleg niðurstaða hefur verið tekin um að breyta þessu.

Slíkar kannanir hafa nú verið lagðar fyrir nemendur á hverri önn síðan 1999 og því er til mikilvæg heimild um skoðun nemenda á kennslunni. Víst er að kannanir í svipaðri mynd eru komnar til að vera og geta veitt kennurum og stjórnendum ómetanlegar upplýsingar um skólstarfið og vísað veginn til framfara.



Ljósmynd GHÁ

8.3. Viðhorf nemenda

Nemendur hafa ætíð verið virkir í umbótastarfi innan skólans. Nemendur eiga tvo fulltrúa í skólaráði, áheyrnarfulltrúa í skólanefnd svo og tvo fulltrúa í nýskipuðum stýrihópi vegna heilsueflandi framhaldsskóla. Jafnframt munu nemendur eiga fulltrúa í jafnréttisnefnd/-ráði sem stofnað var á skólaárinu 2012-2013. Reglulegir fundir eru með nemendum þar sem þeim gefst tækifæri til að koma athugasemdum sínum á framfæri við stjórnendur

Fundagerðir opinna funda með stjórnendum og forystufólki í félagslífi eru settar á heimasíðu skólans. Slíkir fundir eru haldnir á hverri önn. Margar nýjungar í skólastarfi skólans og aðbúnaði nemenda eiga upphaf sitt á slíkum fundum. [Opinn fundur á haustönn 2012](#), [Opinn fundur á vorönn 2013](#).

Þjónustukönnun FG

Samkvæmt sjálfsmatsáætlun fyrir skólaárið 2012-2013 var gert ráð fyrir að lagt yrði fyrir nemendur könnun þar sem þeir legðu mat á þjónustu stjórnenda, skrifstofu og netstjóra, bókasafns og náms- og starfsráðgjafa, húsvörðar og skólaliða. Könnunin fór fram á vorönninni. Öllum nemendum var sendur spurningalisti en eftir á að hyggja hefði kannski verið skynsamlegra að takmarka könnunina við dagskólanemendur þar sem flestar spurningarnar eiga við þá. Við flestum spurningum voru fimm svarmöguleikar en varðandi alla þættina var ein opin spurning þar sem nemendum var gefinn kostur á að koma með hrós eða gagnrýni: „Eitthvað annað sem þú vilt segja um [bókasafnið/skólaliða osfrv.], hrós, gagnrýni eða tillögur?“ Spurningarnar voru annars eftirfarandi:

Þetta er könnun á þjónustu í skólanum og verða nokkrar spurningar um hvert svið

Kyn nemenda

Aldur

Dagskóli

Fjarnám

Bókasafnið

Hvernig finnst þér vinnuaðstaðan í bókasafninu?

Hvernig finnst þér tölvukostur í bókasafninu?

Hvernig er eru möguleikar til að nálgast efni á netinu?

Hvernig er bókakostur í bókasafninu?

Hvernig finnst þér opnunartími bókasafnsins?

Hvernig er þjónusta bókasafnsins?

Opin spurning

Húsvörður og skólaliðar

Standa skólaliðar sig vel í halda skólanum hreinum

Hvernig eru samskipti við skólaliða

Hvernig er samskipti við húsvörð

Opin spurning

Námsráðgjafar

Er auðvelt að fá tíma hjá námsráðgjafa?
Veita námsráðgjafar góða ráðgjöf?
Hefur þú talað við námsráðgjafa?
Opin spurning

Netstjóri

Hvernig finnst þér tölvukosturinn í skólanum?
Hvernig gengur þér að nota þráðlaus svæði í skólanum?
Hvernig gengur að fá aðstoð hjá netstjóra?
Notfærir þú þér viðtalstímann hjá netstjóra?
Hvernig eru samskipti við netstjóra?
Opin spurning

Skrifstofan

Er opnunartíminn á skrifstofu nægjanlegur?
Hvernig finnst þér þjónustan á skrifstofunni?
Opin spurning

Stjórnendur

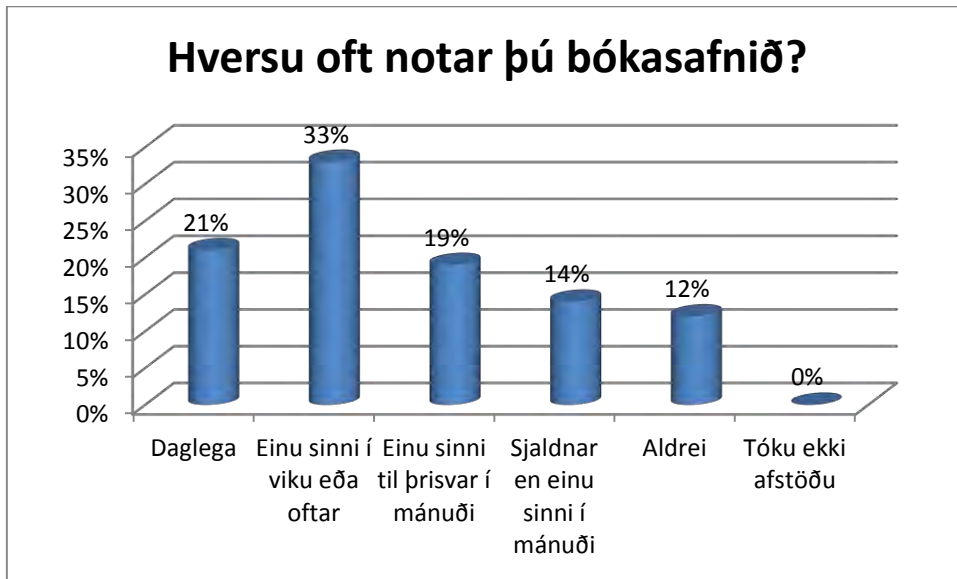
Þekkir þú stjórnendur í sjón (skólameistari, aðstoðarskólameistari, áfangastjóri og verkefnastjóri)
Hefur þú talað við stjórnendur
Hvernig gengur að fá viðtal við stjórnendur
Finnst þér stjórnendur taka mark á nemendum
Finnst þér nemendur fá sanngjarna meðhöndlun hjá stjórnendum
Hvernig eru samskipti við stjórnendur
Opin spurning

Niðurstöðurnar voru ekki birtar opinberlega en voru kynntar viðkomandi aðilum á fundi með skólameistara. Þessi leið var valin þar sem í flestum starfaflokkum eru einn til tveir starfsmenn og því talið mikilvægara að ræða persónulega við viðkomandi heldur en setja fram hráar niðurstöður án skýringa. Ákvörðun um birtingu var tekin áður en könnunin var gerð þannig að mikilvægt er að hafa í huga að ákvörðunin var ekki tekin í ljósi niðurstaðna. Verður hér á eftir tæpt á nokkrum atriðum sem komu úr könnuninni varðandi hvert svið.

Bókasafn

Bókasafnið kom almennt vel út úr könnuninni. Glögglega kom fram að nemendur koma oft í safnið og voru ánægðir með þjónustuna og töldu aðstöðuna góða. Nemendur bentu þó á að tækjakostur hafi ekki verið nægilega góður og er það þörf ábending en skipt var um tölvur í byrjun þessarar haustannar (haust 2013). Talsverðum hópi fannst vinnufriðurinn ekki nægilega góður en aðrir kvörtuðu einnig yfir því að of mikið væru hastað á þau. Það er ljóst að á bókasafnið sækir mikill fjöldi nemenda og því er oft erfitt að hafa vinnufrið. Sér í lagi á það við í frímínútum og hádegishléi. Flestum nemendum finnst opnunartíminn hæfilegur. Í opnum spurningum eru nemendur fremur jákvæðir og láta vel af þjónustu safnsins þó einnig gæti líka óánægjuradda.

Á meðfylgjandi mynd má sjá hversu oft nemendur mæta á bókasafnið og kemur þar fram að yfir 70% nemenda koma einu sinni eða oftár í safnið á mánuði og yfir 50% oftár en einu sinni í viku.



Það er mat stjórnenda að þessi könnun staðfesti að safnið er vel rekið og veiti nemendum góða þjónustu. Tækjakostur var ekki góður en úr því hefur verið bætt.

Húsvörður og skólaliðar

Nemendur eru almennt ánægðir með húsvörð og skólaliða. Sérstaklega þegar haft er í huga að það er þeirra hlutverk að fá nemendur til að ganga vel um. Við höfum glímt við slæma umgengni í mörg ár og því er gott að sjá að langflestir nemendur eru ánægðir með það fólk sem sér um að þrifa skólann.



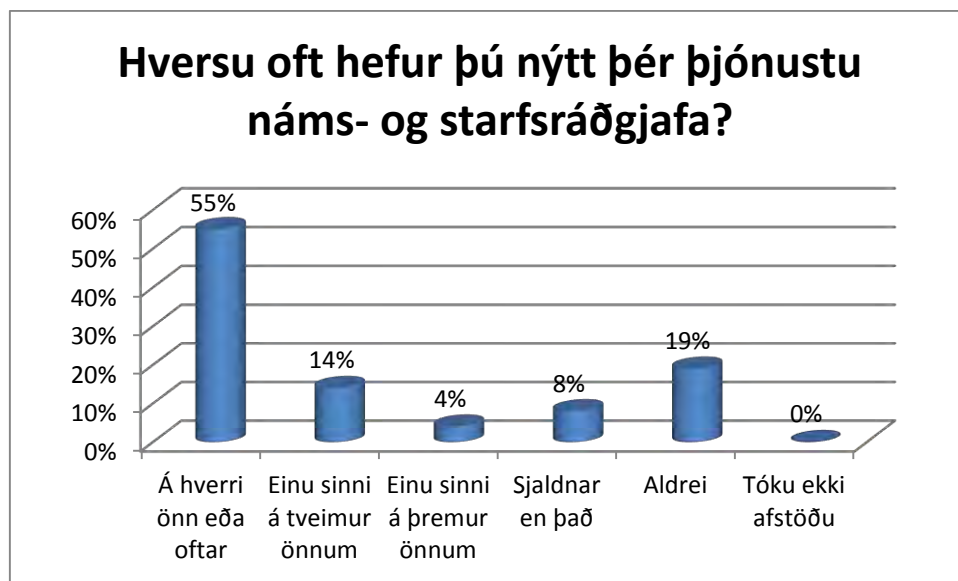
Mjög fáir nemendur segjast eiga í slæmum samskiptum við skólaliða og húsvörð. Svör við opnu spurningunum eru fjölbreytt og bera það með sér að húsvörður og skólaliðar eru að reyna að fá nemendur til að ganga betur um. Í opnum spurningum er aðeins kvartað yfir starfsmanni sem hefur

Það hlutverk eitt að hvetja nemendur til góðrar umgengni og myndu flestir foreldrar kannast við þessar kvartanir.

Það er mat stjórnenda að könnunin sýni að samskipti húsvarðar og skólaliða við nemendur eru í góðu lagi og þrífín á skólanum eru góð.

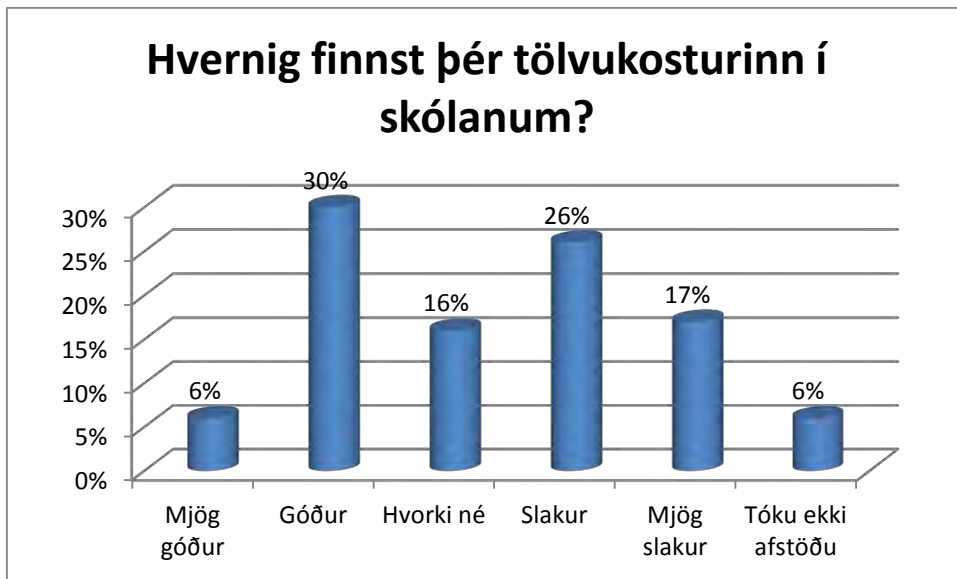
Náms- og starfsráðgjafar

Mikillar ánægju gæti með störf náms- og starfsráðgjafa (nst). 55% nemenda nýta sér þjónustu á hverri önn og 80% nemenda hafa nýtt sér þjónustu nst. Langflestir eru mjög ánægðir með þeirra störf, aðeins örfáir nemendur eru óánægðir með þjónustu þeirra. Í opnum spurningum fá þær mikið hrós og helst er kvartað um að það geti verið erfitt að ná í þær vegna mikillar aðsóknar á álagstímum. Það er mat stjórnenda að náms- og starfsráðgjöf sé vel sinnt í skólanum.



Tölvukostur og netstjóri

Nemendur eru ekki ánægðir með tölvukost skólans og aðgang að þráðlausu neti. Sú gagnrýni er almennt réttmæt og skýrist af slakri fjárhagsstöðu skólans. Stundum er erfitt að átta sig á gagnrýninni og ljóst að nemendur telja tölvur gamlar og úreltar um leið og þær eru komnar í samband. 55% nemenda hafa nýtt sér þjónustu netstjóra og eru misánægðir. Í opnum spurningum kvarta nemendur undan hægum tölvum og lélegu þráðlausu sambandi.



Það er mat stjórnenda að bæta þurfi tölvukosturinn og er það þegar hafið þar sem nýjar tölvur voru settar í eina verkefnastofu, eina tölvustofu, bókasafn og flestar kennslustofur. Stórbæta þarf þráðlaust net og er tölvuumsjónarmaður að kynna sér hvaða leið er heppilegust fyrir skólann. Einnig er ljóst að slakur fjárhagur skólans gerir okkur erfitt um vik við að halda uppi viðunandi upplýsingatækni.

Skrifstofa

Skrifstofa skólans kom mjög vel út úr könnuninni. 94% nemenda hefur komið á skrifstofuna og jafnmargir töldu opnunartímann nægjanlegan. Yfir 70% töldu þjónustuna góða, mjög fáir töldu þjónustuna slæma.



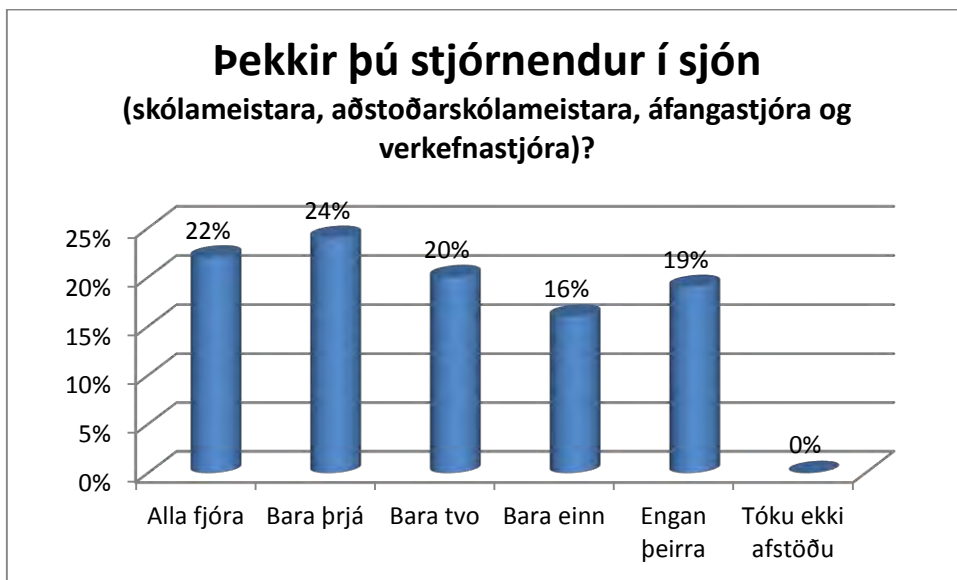
Í opnu spurningunni er helst kvartað yfir einhverju sem er ekki á valdi skólafulltrúa að breyta eins og fjarvistareglum og opnunartíma.

Það er mat stjórnenda að skrifstofan sé vel mönnuð og veiti nemendum góða þjónustu.

Stjórnendur

Viðhorf til stjórnenda er misjafnt en fram kom að 80% nemenda þekkja einhvern stjórnanda í sjón. 68% nemenda hafði talað við stjórnanda. Nemendum virðist ganga nokkuð vel að ná tali af stjórnendum en 3% þeirra töldu erfitt að ná tali af þeim. Samskipti við stjórnendur virðast nokkuð góð en 5% nemenda töldu þau slæm eða mjög slæm. Yfir 50% töldu stjórnendur taka mark á nemendum en 14% töldu að svo væri ekki. Í opnum spurningum gætir ýmissa grasa og kemur þar fram hörð gagnrýni og talsvert af hrósi.

Það er erfitt fyrir stjórnendur að leggja heildrænt mat á svör hvað varðar þá sjálfa og verður forvitnilegt að skoða hvort útkoman verði öðruvísi næst þegar sambærileg könnun verður gerð.



8.4. Starfsmannasamtöl

Í janúar 2013 fengu allir kennarar starfsmannasamtal við skólameistara eða aðstoðarskólameistara í tengslum við kennslukannanir haustannar 2012. Kennarar fengu úthlutað rúmum viðtalstíma enda gert ráð fyrir að umræðuefni fundarins væri ekki aðeins niðurstaða kennslukönnunarinnar heldur og voru kennarar beðnir um að undirbúa sig undir það að eftirfarandi atriði yrðu rædd sérstaklega.

Markmiðið var að fylgja eftir þeim áherslum að breytingu á námskrá fylgdu breyttir kennsluhættir:

- Hver var uppbyggingin í áfanganum hjá þér áður?
- Hverju breyttir þú?
- Af hverju breyttir þú?
- Hvernig tókst til?
- Hvernig ætlar þú að gera þetta næst?

Fundirnir voru mjög gagnlegir og ánægjulegt var að kennarar voru tilbúnir að breyta ýmsu í sínu starfi ef þeir töldu það verða til bóta. Ljóst er að allt það starf sem unnið hefur verið undanfarin ár við innleiðingu nýrrar námskrár er að skila sér mun víðar heldur en í nýjum áfangalýsingum og breyttri uppbyggingu brauta. Krafturinn og áhuginn sem allt þetta starf hefur leyst úr læðingi mun án efa skila miklu í bættu skólastarfi.

Aðrir starfsmenn eiga alltaf greiðan aðgang að stjórnendum. Flestir funduðu með stjórnendum, einir eða í stærri eða minni hópum eftir tilefni hverju sinni en huga þarf að því að hafa formleg starfsmannaviðtöl við þessa starfsmenn á skólaárinu 2013 – 2014.

8.5. Líðan starfsmanna

Líðan starfsmanna og möguleikar þeirra til vaxtar í starfi hefur ætíð verið mikilvægur þáttur í starfi Fjölbrautaskólans í Garðabæ. Margir hafa komið að því starfi með mismunandi áherslum, ýmist sem lið í hópefli eða hollri næringu og lífsháttum. Öryggisnefnd gerir reglulega þarfagreiningu og áhættumat. Í skýrslu öryggisnefndar frá skólaárinu 2012 – 2013 kemur fram að lögð var töluverð vinna í að bæta loftræstingu vegna ágalla svo og var andyrri skólans breytt á þann veg að gangur var breikkaður. Ekki var gert sérstakt áhættumat á skólaárinu, enda síðast gert fyrir rúmu ári, en allar athugasemdir eftirlitsaðila eru teknar til umfjöllunar af öryggisnefndinni og kemur hún með tillögur til úrbóta.

Stjórn starfsmannafélagsins hefur verið ötul í að bjóða upp á styttri skemmtiferðir, skemmtanir og ýmislegt sem hefur eflt samkennd og jákvæðni í starfsmannahópnum. Skólinn hefur undanfarin ár farið í skólaheimsóknir til annarra landa, síðast haustið 2010. Ein slík er fyrirhuguð á skólaárinu 2013 – 2014. Slíkar heimsóknir hafa margþættan tilgang m.a. að kynnast nýjungum í skólastarfi, bæði hvað varðar námsefni og kennsluhætti, og að efla hópinn sem heild. Samkvæmt niðurstöum könnunarinnar Stofnun ársins 2012 kom fram að starfsánægja væri nokkuð há, eða 79 af 100 svo og hollusta (89 af 100) og trygð (86 af 100). Stjórnendur líta svo á að jákvæðir og ánægðir starfsmenn séu mikill mannauður og allt það sem stuðlar að bættri líðan starfsmanna sé af hinu góða. Með tilkomu áætlana varðandi jafnrétti, endurmenntun, einelti og stefnu í starfsmannamálum hefur Fjölbrautaskólinn í Garðabæ stigið mikilvægt skref til heilla fyrir starfsmenn.

8.6. Forvarnir

Forvarnafulltrúi hefur starfað við skólann frá árinu 1998 og haldið úti öflugum forvarnastarfi. Honum til halds og trausts er forvarnateymi, en í því eiga sæti einn fulltrúi stjórnenda, námsráðgjafar, forvarnafulltrúi og félagsráðunautur. Það er mikill styrkur fyrir þann sem gegnir starfi forvarnafulltrúa að hafa gott fólk með sér í helstu verkefni og hefur þetta fyrirkomulag ætíð gefist mjög vel. Meginmarkmið forvarnastefnu skólans er að stuðla að heilbrigðum lífsháttum nemenda án neyslu áfengis, tóbaks eða annarra vímuvaldandi efna. Forvarnafulltrúi er á dansleikjum og öðrum skemmtunum nemendafélags skólans auk þess að skipuleggja fræðslu fyrir nemendur. Í skýrslu forvarnafulltrúa yfir skólaárið 2012-2013 kemur eftirfarandi fram: „ Þeir fræðsluviðburðir sem haldnir

voru á sal voru: Sölvi Tryggvason var með bæði kynin í sitt hvorum tímanum á haustönn, þar sem hann sýndi þáttinn sinn Málið sem fjallaði um nauðgunarlyf, vel heppnað, talsverðar umræður voru á eftir. Sigga Dögg kom svo og talaði við stúlkur um kynlíf og Frosti og Máni við drengina um virðingu á vorönn og tókust báðir mjög vel.“

Forvarnateymið fundar að jafnaði tvisvar í mánuði. Forvarnafulltrúi er auk þess formaður stýrihóps verkefnisins heilsueflandi framhaldsskóli .

8.7. Próf og prófagerð

Eitt af meginverkefnum sjálfsmatshóps á vorönn 2006 var að skipuleggja verkferla varðandi prófagerð og framkvæmd prófa. Þessari vinnu voru gerð góð skil í sjálfsmatsskýrslu skólans haustið 2007. Í ljósi reynslunnar hafa verið gerðar smávægilegar breytingar á verkferlunum og er þessi þáttur skólastarfsins mikilvægur í sjálfsmati Fjölbautaskólans í Garðabæ. Með öflugu eftirliti, jákvæðri aðkomu allra kennara , kennlustjóra og skólafulltrúa undir stjórn áfangastjóra er þessi þáttur skólastarfsins mikilvægur hluti sjálfsmats.

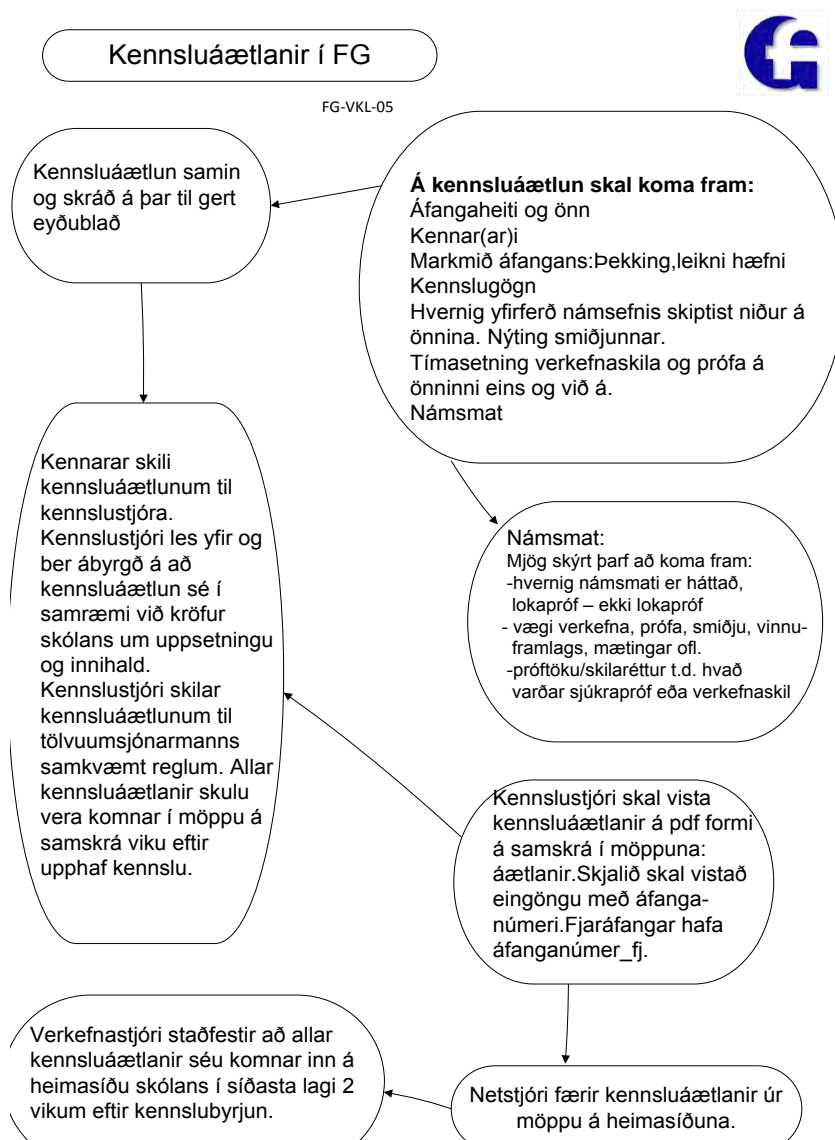
8.8. Kennsluáætlanir

Allengi hefur sú krafa verið gerð til kennara að kennsluáætlun liggi fyrir í hverjum áfanga og henni verið komið til nemenda strax í fyrstu kennsluviku hvernar annar. Kennsluáætlanir skulu einnig settar á heimasíðu skólans (www.fg.is/kennsluaetlanir) svo og á námsnetið (<https://www.namsnet.is/fg/>). Þær kröfur eru gerðar að í kennsluáætlun komi fram fyrirkomulag námsmats, kennsluefni, kröfur um viðveru og allt það sem viðkemur áfanganum. Kennarar miða við staðlaða kennsluáætlun sem aðgengileg er kennurum á innra neti skólans. Með þessu fyrirkomulagi er innra eftirlit með uppbyggingu hvers áfanga, tryggt er að upplýsingar til nemenda komist strax til skila og efasemdir um ýmis atriði varðandi námsmat koma ekki upp. Kennsluáætlanir eru einnig aðgengilegar forráðamönnum sem þá eru betur upplýstir um uppbyggingu námsins.



Ljósmynd GHÁ

Verklagsreglur við vinnslu kennsluáætlunar er eftirfarandi:



8.9. Námsnetið

Notkun námsnetsins er orðinn fastur liður í starfi skólans. Notað er kerfið MySchool og hefur það hentað starfi skólans ágætlega. Kennarar setja þar inn kennsluáætlanir, verkefni, kennsluefni og fleira sem nýtist nemendum í náminu. Almenn notkun er mikil, þó hefur ekki verið gerð sérstök úttekt á notkuninni. Úttekt á notkun námsnetsins fer fram á árinu 2014.

8.10. Endurmenntun kennara

Í Fjölbrautaskólanum í Garðabæ starfa mjög vel menntaðir kennarar. Hópurinn samanstendur af kennurum með langa starfsreynslu og yngri kennurum sem eru að feta sín fyrstu spor í starfinu. Kynjahlutfall er karlkennurum ekki hagstætt, 68% eru konur og 32% karlar. Þrátt fyrir að sérstök áhersla sé á að bæta þetta hlutfall við nýráðningar hefur það ekki tekist. Í stofnanasamningi kennara og skólayfirvalda er menntun veigamikill þáttur í launum og mikilvægt er að hvatning til sí- og endurmenntunar er hluti samningsins. Fjárveitingar til skólans hafa hins vegar verið á þann veg að ekki hefur verið mögulegt að hækka laun kennara umfram kjarabundin atriði, þ.e. hvatning stjórnenda til að kennarar sæki endurmenntunarnámskeið hafa ekki gefið kennurum sérstaka launahækkun. Þrátt fyrir þá staðreynd hafa kennarar skólans verið mjög öflugir í að sækja sér endurmenntun og eru margir þeirra í fararbroddi í sínum kennslugreinum. Endurmenntun kennara getur verið með ýmsu móti, skólinn stendur stundum sjálfur fyrir staðnámskeiðum sem þá eru hugsuð þvert á námsgreinar, allmargir kennarar skólans hafa tekið þátt í vettvangsnámi þar sem unnið er í samvinnu við kennara úr öðrum völdum skólum svo og taka kennarar þátt í námskeiðum á vegum fagfélaga.

Á skólaárinu 2012 – 2013 stóð skólinn ekki fyrir endurmenntunarnámskeiði fyrir kennara enda mjög öflugt námskeið haldið á vorönn 2012, **Menntun til framtíðar**. Flest fagfélög buðu upp á endurmenntunarnámskeið í júní- eða ágúst mánuði og tóku allmargir kennarar skólans þátt í þeim.

8.11. Umsjónarkerfið

Umsjónarkerfið hefur verið að mótast og þróast síðustu ár með það að markmiði að bæta skólasókn nemenda, auka upplýsingastreymi til þeirra og kenna þeim betur á áfangakerfið í heild. Á skólaárinu 2010-2011 var lokið við síðustu breytingarnar sem taldar voru nauðsynlegar til að skila tilætluðum árangri og kom það fram í sjálfsmatskýrslu skólaársins 2010-2011. Nú þegar sjáum við framfarir í ýmsum þáttum, þó virðist erfitt að bæta skólasóknina. Tíminn mun leiða í ljós hvort við höfum fundið þá leið sem skilar árangri.

8.12. Úttekt á námsgrein - íþróttagreinar

Úttekt á einstökum námsgreinum / námsáföngum:

Eins og fram kom í sjálfsmatsáætlun skólaársins 2012/2013 var áætlað að taka út eina námsgrein á vorönn 2013 m.t.t. heildarmyndar. Þar er átt við að skoðaðir verði kennsluhættir, árangur nemenda, menntun og undirbúningur kennara, styrkleikar og veikleikar hans svo og líðan nemenda í kennslustundum og líðan kennara í starfi. Ákveðið var að taka út íþróttagreinar á vorönn 2013. Úttektin var bæði meginleg og eigindleg og stuðst var við viðmið fyrir sjálfsmat sem mennta- og menningarmálaráðuneytið leggur til grundvallar. Úttektin náði til þriggja kennara sem kenndu í dagskóla á vorönn 2013 áfangana ÍPR301, ÍPRF2NÆ03, ÍPRG2HA02, ÍPRÓ1HR02, ÍPRÓ2BA02, ÍPRÓ2GA02, ÍPRÓ2KK02, ÍPRÓ2KN02, ÍPRÓ2LÍ02. Skipulagning og framkvæmd úttektarinnar var í höndum skólameistara, aðstoðarskólameistara og verkefnastjóra.

Tímasetningar og verkframvinda.

Skrifleg könnun meðal nemenda í íþróttum og íþróttagreinum fór fram seinni hluta febrúarmánaðar og í mars. Af tæknilegum ástæðum tók töluvert lengri tíma að leggja könnunina fyrir en í fyrri úttektum vegna eðli kennslunnar. Könnunin var skrifleg og spurningarnar sem lagðar voru fyrir voru hannaðar í SurveyMonkey. Spurningar voru alls 15 og skiptust þannig:

1. Í hvaða áfanga ertu?
2. Kyn.
3. Fæðingarár.
 - a. 1992 eða eldri
 - b. 1993
 - c. 1994
 - d. 1995
 - e. 1996 eða yngri
4. Mér finnst kennarinn vera vel undirbúinn fyrir tímann.
 - a. Mjög sammála
 - b. Frekar sammála
 - c. Frekar ósammála
 - d. Mjög ósammála
5. Ég er sáttur/sátt við viðmót kennarans í minn garð.
 - a. Mjög sammála
 - b. Frekar sammála
 - c. Frekar ósammála
 - d. Mjög ósammála
6. Mér finnst andinn í áfanganum vera góður.
 - a. Mjög sammála
 - b. Frekar sammála
 - c. Frekar ósammála
 - d. Mjög ósammála
7. Kennarinn fylgist vel með því hvernig mér gengur í áfanganum.
 - a. Mjög sammála
 - b. Frekar sammála
 - c. Frekar ósammála
 - d. Mjög ósammála
8. Kennarinn er duglegur að hvetja okkur áfram.
 - a. Mjög sammála
 - b. Frekar sammála
 - c. Frekar ósammála
 - d. Mjög ósammála
9. Mér líður vel í áfanganum.
 - a. Mjög sammála
 - b. Frekar sammála
 - c. Frekar ósammála
 - d. Mjög ósammála
10. Kennarinn nær að gera viðfangsefnin áhugaverð.
 - a. Mjög sammála
 - b. Frekar sammála
 - c. Frekar ósammála
 - d. Mjög ósammála
11. Kennarinn hefur stjórn á órólegum nemendum.
 - a. Mjög sammála
 - b. Frekar sammála
 - c. Frekar ósammála
 - d. Mjög ósammála

12. Kennari er áhugasamur um að nemendur sýni framfarir.

- a. Mjög sammála
- b. Frekar sammála
- c. Frekar ósammála
- d. Mjög ósammála

13. Kennarinn fær alla til að taka þátt.

- a. Mjög sammála
- b. Frekar sammála
- c. Frekar ósammála
- d. Mjög ósammála

14. Kennarinn er stundvís.

- a. Mjög sammála
- b. Frekar sammála
- c. Frekar ósammála
- d. Mjög ósammála

15. Hvernig finnst þér þú standa þig í áfanganum?

- a. Mjög vel
- b. Frekar vel
- c. Frekar illa
- d. Mjög illa

Samtals voru 205 nemendur spurðir, 113 karlar og 92 konur. Gera má ráð fyrir að nemendur í almennum íþróttáföngum komi af öllum brautum skólans enda íþróttakennsla skylda á öllum brautum. Nemendur í sérhæfðum áföngum íþróttabrautar eru hins vegar flestir af þeirri braut þó einhverjir nemendur annarra brauta kjósi að taka staka áfanga í vali. Heildarniðurstaða könnunarinnar var jákvæð fyrir íþróttadeild skólans. Í áfanganum ÍPRG2HA02 (íþróttagrein – handbolti), sem hér er tekinn sem dæmi um sérhæfðan áfanga brautarinnar, voru allir nemendur áfangans mjög sammála eða frekar sammála þeirri fullyrðingu að kennarinn væri vel undirbúinn fyrir tímenn. Sama hlutfall kom fram í spurningunni um hvort andinn í áfanganum væri góður svo og hvort kennarinn fylgist vel með hvernig viðkomandi nemanda gengi í áfanganum. 3,8% nemenda í áfanganum hefðu viljað að kennarinn væri duglegri við að hvetja nemendur áfram sem þýðir að yfir 96% töldu hvatningu kennarans nægjanlega. Í spurningunni um líðan nemandans í áfanganum fóru svör nemenda á sama veg, rúmlega 96% líður mjög vel. Hið sama kom fram þegar spurt var um hvort kennarinn gerði viðfangsefni áhugaverð.

Aðspurð um hversu auðveldlega kennarinn hefur stjórn á órólegum nemendum er niðurstaðan áhugaverð. Ljóst er að óróleiki plagar ekki nemendur í íþróttatímum, um og yfir 95% nemenda eru mjög sammála eða frekar sammála því. Nánast enginn munur er á afstöðu nemenda til íþróttakennslunnar eftir aldri. Hins vegar eru stúlkur heldur gagnrýnni á áfanga heldur en strákar þegar spurt er um eigin líðan og hvort kennaranum takist að gera tímana áhugaverða.

Spurningarnar í úttektinni að þessu sinni voru frábrugnar spurningum fyrri úttekta að því leyti að meira var spurt um líðan og þátttöku nemenda en minna um fjölbreytni í kennsluháttum eða kennsluaðferðir. Endurspeglar það þann áherslumun sem er annars vegar á þeim bóklegu greinum sem voru í fyrri úttektum og íþróttáföngum. Yfirlýstur tilgangur íþróttakennslunnar er fyrst og fremst að hvetja nemendur til íþróttþátttöku sem lið í heilbrigðum lífsstíl og endurspeglar einkunnagjöfin þá áherslu. Einkunnir miðast við þátttöku en síður við getu í tilteknum færniþáttum. Stúlkur eru heldur gagnrýnni á að gera mætti áfangana áhugaverðari og að þær vildu sjá meiri framfarir hjá sér persónulega. Þetta eru þó örfáir nemendur sem svara könnuninni á þann veg. Ekki er

hægt að fullyrða að sú almenna ánægja sem nemendur hafa með íþróttáfangana stafi fyrst og fremst af þeirri áherslu sem íþróttakennarar skólans setja en miðað við þá nemendur sem þátt tóku í könnuninni vegur það þungt að nemendur finna sig í tímum, þeim finnst þeim vera sinnt og námsefnið hverju sinni höfðar til þeirra.

Í samanburði við fyrri úttektir er munur á skoðunum kynjanna vart mælanlegur hvað varðar íþróttakennsluna eins og enskukennsluna, en munur kom fram hvað þetta varðar hjá nemendum í viðskiptagreinum. Áfram verður fróðlegt að skoða þennan þátt þegar aðrar kennslugreinar verða teknar út.

Seinni hluti úttektarinnar var tvíþættur og sneri að kennurum deildarinnar. Annars vegar voru tekin persónuleg viðtöl við alla kennarana og sá aðstoðarskólameistari um þau viðtöl. Hins vegar voru viðkomandi kennarar heimsóttir í kennslustund og voru þær heimsóknir í höndum skólameistara og verkefnastjóra. Viðtölin fóru fram 11. – 13.mars 2013 á skrifstofu aðstoðarskólameistara. Fyrir lágu eftirfarandi spurningar, þær sömu og lagðar voru til grundvallar í viðtölum við kennara í ensku frá árinu áður. Mikilvægt er að spurt sé um sömu atriði hverju sinni til að samanburður verði marktækur:

1. Menntun kennarans - fagþekking
2. Starfsreynsla
3. Styrkleikar og veikleikar í starfi
4. Hvernig gengur á þessari önn? Mætti eitthvað fara betur?
5. Líðan í starfi
6. Vinnuaðstaða
7. Vinnuandi í deildinni
8. Samskipti í deildinni
9. Samskipti við stjórnendur
10. Námsmat - próf/prófafyrirkomulag. Hvað mætti betur fara?
11. Möguleikar í endurmenntun

Kennarar í íþróttagreinum voru á vorönn 2013 þrír, tvær konur og einn karlmaður. Sá yngsti er fæddur árið 1978, sá elsti 1962. Allir eru með íþróttakennarapróf og réttindi til kennslu á framhaldsskólastigi. Öll hafa þau starfað við þjálfun, mismikið þó. Starfsaldur þeirra við skólann er ekki ýkja langur, sá lengsti frá hausti 2005, sá stysti frá hausti 2010. Hins vegar höfðu þau öll kennt við grunnskóla áður en þau hófu störf við FG. Í viðtali við þá kemur fram að þeim líður vel í starfi. Kennararnir voru ánægðir með vinnuaðstöðuna, ef eitthvað væri til að gagnrýna væri það að gott væri að fá tölvu og nettengingu í íþróttahúsið. Samstarfið og andinn í deildinni er góður. Aðspurð um styrkleika og veikleika í starfi töldu þau öll sinn helsta styrkleika vera áhuga á starfinu, jákvæðni og sanngirni svo og væru þeir hvetjandi. Veikleikar þeirra voru helstir að þeir mati að þeir mættu vera skipulagðari.

Í viðtölunum voru kennararnir spurðir um samskipti við nemendur annars vegar og stjórnendur hins vegar. Flestir voru sammála um að samskipti við nemendur væru góð, þó kom fram að úrræði vantaði til að ná að virkja betur nemendur sem væru vanvirkir í tímum. Hvað varðar samskipti við stjórnendur töldu þau öll þrjú þau vera góð. Stjórnendur væru sýnilegir og gott væri að þeir kæmu í kennslustundir. Deildin er lítil og því eru samskipti mest við kennslustjóra sem væru góð. Ekki reyndi mikið á samskipti við aðra kennara eða starfsmenn þjónustu eins og netstjóra, bókasafns og námsráðgjafa nema að litlu leyti. Að lokum voru kennararnir spurðir um endurmenntun og áhuga

þeirra á slíku. Fram kom mikill áhugi á að efla sig faglega í starfi, námskeiðum í faginu hefði fjölgað, hins vegar væru þau oft all dýr enda oft stílað á hinn almenna markað ásamt íþróttakennurum. Allir voru meðvitaðir um að halda sér við og helst bæta við menntun sína og töldu möguleika til áframhaldandi náms vera fyrir hendi.

Hinn liður eigindlegs mats var heimsókn í kennslustundir og sáu skólameistari og verkefnastjóri um þá hlið. Nokkurn tíma tók að fara í kennslustundir, m.a. vegna veikinda kennara. Tilviljun réði því hvaða tímar voru heimsóttir hjá hverjum kennara. Skýrslur voru skrifaðar um hvern tíma. Þeir þættir sem skoðaðir voru voru t.d. hvernig kennarinn byrjar tímarn, hvernig honum tekst að halda áhuga nemenda, hvort hann hafi stjórn á aga, hvernig undirbúningur kennarans hafi verið, hvaða kennsluáferðir eru notaðar og hvernig skipulagi tímans er háttað. Í skýrslum kom fram að undirbúningur kennara hafi verið mjög góður eða góður. Viðfangsefni nemenda í heimsóttum tímum voru mjög misjöfn og því erfitt að bera tímarn saman. Ljóst er að því fjölbreyttari sem tímarnir voru því meiri áhuga sýndu nemendur og minni líkur voru á vanvirkum nemendum. Áhugasamur kennari smitar áhuganum til nemenda. Flæðið í kennslustundum verður þá mjög gott, virkni nemenda mikil og andinn góður.

Kennarar íþróttadeildar eru áhugasamir og þeim tekst ágætlega að hrífa nemendur með sér í tímum. Svör nemenda benda til að markmiði kennslunnar sé náð, þ.e. að nemendur hafi ánægju af íþróttaiðkun sinni og telji kennarana halda vel utanum kennsluna. Veikleikar deildarinnar eru helst þeir að stundum mætti gæta meiri metnaðar fyrir deildina.

Unnið úr niðurstöðum og skýrsla unnin af Elísabetu Siemsen aðstoðarskólameistara.



Ljósmynd GHÁ

8.13. Námsráðgjöf

Tveir náms- og starfsráðgjafar voru starfandi við skólann í 1,75 stöðugildum. Starf þeirra er mikilvægt, ekki síst hin síðari ár þegar þrengt hefur að hjá heimilum landsins. Náms- og starfsráðgjafar veita persónuleg viðtöl við nemendur, skipuleggja með þeim námið auk þess sem þeir sitja í forvarnateymi skólans, skólaráði og sitja vikulega samráðsfundi stjórnenda. Í skýrslu náms- og starfsráðgjafa fyrir skólaárið 2012-2013 kemur eftirfarandi fram: „Stór hluti starfsins felst í að ræða við nemendur um námsframvinduna, bæði koma nemendur af sjálfsdáðum og biðja um aðstoð og einnig kalla náms- og starfsráðgjafar þá í viðtal vegna ábendinga foreldra, kennara, umsjónarkennara eða stjórnenda. Fyrstu merki um dvínandi námsgengi koma oft fram í að skólasókn lækkar og er því mikilvægt að geta gripið inn í áður en í óefni er komið.“ Persónuleg ráðgjöf verður stöðugt mikilvægari í starfi náms- og starfsráðgjafa og í ársskýrslu þeirra stendur: „Margs konar persónuleg vandamál geta haft áhrif á nám nemenda. Oft nægir að nemandinn fái tækifæri til að ræða málið í trúnaði og nær hann þá oft sjálfur að sjá leiðir til lausnar. Sumir nemendur þurfa stuðning og nokkur viðtöl en aðrir þurfa aðstoð sérfræðinga við lausn sinna mála. Mörg mál eru unnin í samvinnu náms- og starfsráðgjafa og skólalæknis sem er í skólanum tvær klukkustundir á viku. Öðrum og þyngri málum er vísað til sérfræðinga utan skólans og hafa náms- og starfsráðgjafar til dæmis samvinnu við félagsþjónustur sveitarfélaga, heilsugæslur og sálfræðinga.“ Sá þáttur í starfi náms- og starfsráðgjafa er lýtur að námserfiðleikum nemenda hefur aukist töluvert og er áhugavert að lesa í skýrslu þeirra hve stór sá hópur nemenda er sem þarf á sérstakri þjónustu að halda hvað þetta varðar: „Á vorönn 2013 voru **141** nemandi á skrá sem höfðu lagt fram greiningu um námsörðugleika. Þeir skiptast sem hér segir: Nemendur greindir með ADD eða ADHD **19**, ADHD og dylexía **35**, dyslexía **85** og einhverfa **2**. Þessir nemendur þurfa mismikla aðstoð og greinilega hefur komið í ljós að greiningar um námserfiðleika eru ekki það eina sem hefur áhrif á gengi nemenda í námi. Góð skólasókn, ástundun, seigla nemenda og stuðningur og áhugi foreldra og forráðamanna ræður oft úrslitum um hvernig námið gengur.“

Ljóst má vera að starf náms- og starfsráðgjafa er mikilvægur þáttur í skólastarfinu og teljum við þessa þjónustu í góðum höndum.

8.14. Skýrslur kennslustjóra

Eins og komið hefur fram í fyrri sjálfsmatsskýrslum hefur starf kennslustjóra verið eftt síðustu ár, gerð kennsluáætlana í einstökum námsáföngum eru gerðar undir þeirra stjórn, ábyrgð á prófagerð svo og eftirlit með kennsluháttum eru í þeirra höndum. Þróunin hefur verið sú að fækka frekar kennslustjórum en gera starfið viðameira. Árangur skólastarfsins er ekki síst því að þakka að til starfa kennslustjóra hafa ráðist afburða kennarar sem hafa náð að hrífa aðra kennara með sér í öllu starfinu, ekki síst í þeirri miklu vinnu sem innleiðing nýrrar námskrár krefst. Kennslustjórar hittast reglulega á fundum og eiga fulltrúa á samráðsfundum stjórnenda sem haldnir eru í hverri viku.

Kennslustjórar skila skýrslum til aðstoðarskólameistara í lok hvers skólaárs og svo var einnig að loknu skólaárinu 2012-2013. Skýrslurnar eru ólíkar að gerð enda endurspegla þær hið margþætta starf sem

fram fer. Ekki hefur verið lögð áhersla á að skýrslur kennslustjóra séu á stöðluðu formi heldur miklu fremur miðað við að þær endurspegli það starf sem fram fer í viðkomandi deild. Áherslur í t.d. listnámi annars vegar og bóknámi hins vegar geta verið ólíkar, þó svo rauði þráðurinn í starfinu hljóti ætíð að vera sá að fræða nemendur, þjálfar þá í ólíkum hæfnipáttum og stefna að því markmiði sem hver og einn áfangi setur.

Í skýrslum skólaársins 2012-2013 má lesa mikinn áhuga kennara að ná þeim marmiðum sem stefnt er að auk þess sem ýmis góð ráð og áhugaverðar niðurstöður koma fram. Í skýrslu kennslustjóra í erlendum tungumálum má t.d. lesa: „...athyglisvert [er]að skoða **kynjahlutfall**. Í þýsku eru strákar gjarnan í meirihluta (í ÞÝS303 voru t.d. einungis þrjár stúlkur á móti 23 strákum) en hins vegar eru þeir í talsverðum minnihluta í frönsku.“ Í sömu skýrslu er minnst á breytingar á kennurum deildarinnar: „Nokkuð var um **nýjungar** og breytingar frá fyrri árum, auk þess sem við nutum þess að fá tvo nýja kennara í deildina, en þeim fylgdu ferskir vindar.“ Í skýrslu kennslustjóra í stærðfræði er lýst áhyggjum kennara af slæmri mætingu nemenda og þeir velta fyrir sér hvernig hægt er betur að ná til nemenda í þeim tilgangi að þeir verði betur virkir í tímum: „Kennurum var tíðrætt um óvenju **marga nemendur sem voru óvirkir í kennslustundum** á vorönninni og **slæma mætingu nemenda**. Hvoru tveggja hefur gríðarlega mikið að segja fyrir skólabraginn og það þarf að reyna að bregðast við þessu eins og kostur er. Kennarar eru sífellt að leita leiða til að virkja nemendur og að glæða áhuga þeirra. Þessi barátta tekur á og henni lýkur aldrei.“ Síðar í sömu skýrslu segir: „Áherslur skólameistara þetta skólaárið voru m.a. meiri festa, agi og auknar kröfur á nemendur. Í skýrslum stærðfræðikennara kom fram að þetta hafi gengið mjög vel fyrir utan að auka kröfur á nemendur. Það gekk ekki nægilega vel því nemendur voru margir hverjir ekki tilbúnir að leggja á sig meiri vinnu en nauðsynlegt var og velja að fara stystu leið. Þetta á auðvitað ekki um alla nemendur en baráttan snýst alltaf um að virkja nemendur til meiri vinnu og láta þá þannig bera aukna ábyrgð á sínu námi. Þá er bjargföst trú okkar að sá sem sinnir náminu af samviskusemi og dugnaði gerir það um leið miklu skemmtilegra.“

Í sömu skýrslu er velt fyrir sér nýjum kennsluháttum og allgóð lýsing á þeim verkefnum sem kennarar standa frammi fyrir. „Við fetum nýja braut varlega varðandi nýja kennsluhætti en þrátt fyrir það þá er hægt að nefna hér að m.a. voru speglaðir kennsluhættir prófaðir og nemendur kenna nemendum. Einn kennari bar höfuð og herðar yfir aðra hvað varðar speglaða kennsluhætti. Hann var með þetta fyrirkomulag í nokkrum áföngum. Hóparnir voru í verkefnastofu og venjulegri kennslustofu, tveir tímar í viku í verkefnastofu og tveir tímar í venjulegri kennslustofu. Kennari útbjóst stutt myndbönd um ákveðið efni sem nemendur áttu að kynna sér enda er eitt af markmiðun aðferðarinnar að hætta með töflukennslu, a.m.k. að minnka hana til muna. Þessi kennari hefur mikla trú á að þessi aðferð geti gefist vel og er sífellt að þróa sig. Til að þessi aðferð gefist sem best þá þarf annað hvort að efla tölvukost skólans eða að hvetja nemendur til að nota sínar tölvur/síma í kennslustundum.“ Þarna er góð lýsing á þeirri stöðugu leit kennarans að því að bæta sig í starfi, kennarar eru opnir fyrir að prófa nýja hluti en átta sig um leið á að nýtt er ekki endilega betra og að tæknin þarf að fylgja með. Stundum strandar það á vöntun á fjármagni til skólans.

Í skýrslu kennslustjóra samfélagsgreina má lesa nánar um mikið álag sem hvílir á kennurum framhaldsskóla almennt. Áhugann vantar ekki en þetta skólaár áttu kennarar að baki mikla vinnu við innleiðingu nýrrar námskrár: „Almennt eru hóparnir í félagsvísindagreinunum líka stórir og því fylgir aukin vinna bæði við verkstjórn og yfirferð verkefna. Kennara koma þreyttir undan vetri ...“

Ljóst er að skýrslur kennslustjóra eru afar mikilvægar í allri skoðun á skólastarfinu og segja ekki aðeins til um hvernig til hefur tekist heldur og ekki síður hvers vænta má í framtíðinni. Skýrslur skólaársins 2012-2013 endurspeglar þá staðreynd að skólinn hefur á að skipta góðum kennurum sem er annað um nemendur sína og eru ávallt tilbúnir til að leita leiða til að bæta skólastarfið og um leið líta á niðurstöður árangurs nemenda jákvæðum hætti til framfara fyrir skólastarfið í heild.

9. LOKAORÐ

Í úttektum mennta- og menningarmálaráðuneytisins á sjálfsmatsaðferðum framhaldsskóla eru tíu atriði lögð til grundvallar sem viðmið. Við teljum þær aðferðir sem beitt er hér við sjálfsmatið uppfylla þessi atriði:

- **Formlegt**, þ.e. fyrir liggur sjálfsmatsáætlun þar sem skýrt kemur fram hverjir skipuleggja og framkvæma matið og hvað er skoðað hverju sinni.
- **Altækt**. Það nær til allra helstu þátta skólastarfsins enda mjög viðamikilið. Nemendur, stjórnendur, kennarar og aðrir starfsmenn skólans koma með einum eða öðrum hætti að sjálfsmatinu.
- **Áreiðanlegt**. Upplýsingar eru teknar úr bókhaldi skólans, námsferilsskrá, fjarvistaskrá og fleiri tölulegum gögnum sem í raun eru prófuð á marga vegu.
- **Samstarfsmiðað**. Allir starfsmenn koma með einum eða öðrum hætti að sjálfsmatinu, verkaskipting er skýr svo og hver ber ábyrgð á hverjum matsþætti (sjá yfirlit sjálfsmats).
- **Umbótamiðað**. Markmið sjálfsmats er ekki aðeins að uppfylla lög heldur og að gera gott starf betra. Velferð og líðan allra sem hér vinna, bæði nemenda og starfsmanna er stór þáttur í sjálfsmati skólans. Öryggisnefnd skólans er öflug og sívakandi yfir aðstöðu og hollustuháttum svo og skal ekki vanmeta hlutverk starfsmannafélags á svo stórum vinnustað. Á heimasíðu skólans eru birtar áætlanir um hvaðeina sem skiptir máli í sambandi við líðan þeirra sem hér vinna, s.s. eins og jafnréttisáætlun, áætlun um vörn gegn einelti, svo og er skólinn með starfsmannastefnu og umhverfisstefnu.
- **Árangursmiðað**. Deilimarkmið sem farið er reglulega yfir gefa yfirsýn yfir hvort markmiðum skólans hafi verið náð.
- **Stofnana- og einstaklingsmiðað**. Sjálfsmatið beinist bæði að stofnuninni sjálfri (þ.e. með því að skoða og efla námsárangur, kennsluhætti) og einstaklingum innan hennar (menntun kennara, vellíðan nemenda og starfsmanna).
- **Lýsandi og greinandi**. Sjálfsmatsskýrsla segir ekkert ef lýsing á starfsemi fylgir ekki og ef yfirsýnina vantar og ef menn missa sjónar á því hvað er vel gert og hvað má betur fara þá hefur slík skýrsla lítið vægi.
- **Opinber**. Skýrslan verður sett á vef skólans og uppfyllir þar með síðasta viðmið ráðuneytisins.

Á vorönn 2013 fól mennta- og menningarmálaráðuneytið Attentus ehf að gera ytra mat á starfsemi Fjölbrautaskólans í Garðabæ. Niðurstaða þess mats er birt í sérstakri skýrslu á vef ráðuneytisins og á

vef skólans. Niðurstöðurnar voru í heild ánægjulegar fyrir skólann en jafnframt er mjög þarft að fá utanaðkomandi aðila til að skoða starfsemina í heild og koma með góðar ábendingar um það sem betur mætti fara. Það er öllum hollt að fá aðra til að skoða það sem við erum með í stöðugri skoðun því „glögg er gests augað“.

Sjálfsmat er mikilvægur þáttur í starfsemi Fjölbrautaskólans í Garðabæ eins og lög gera ráð fyrir. Í svo viðamikilli starfsemi eins og starfsemi framhaldsskóla er nauðsynlegt að meðvitað sé fylgst með einstökum þáttum, þeir vegnir og metnir með það að leiðarljósi að gera enn betur. Reynsla undanfarinna ára hefur sýnt að sífellt eru fleiri atriði sem áhugi er á að skoða. Sjálfsmatsferlið er orðið þróaðra, áætlun um sjálfsmat hverju sinni varðar veginn og reynt er að láta sem flesta í skólasamfélaginu koma að því. Skólaárið 2012 -2013 voru fastir liðir á sínum stað en aukin áhersla var á innleiðingu nýrrar námskrár, skipulagningu nýrra áfangalýsinga. Um leið kallar það á mikla sjálfsskoðun í öllum námsgreinum, spurningar eins og: Hvers vegna kennum við þetta? Er þetta vænlegt til árangurs? Eru kröfur til nemenda sanngjarnar? koma fram og starfsmenn fara í gegnum slíkt ferli þvert á námsgreinar og jafnvel starfsheiti.

Öllum þeim sem tóku þátt í sjálfsmati skólans skólaárið 2012-2013 með einum eða öðrum hætti er þakkað fyrir mikilvægt og gefandi starf í þágu Fjölbrautaskólans í Garðabæ.

Garðabæ, 4. nóvember 2013,

Elísabet Siemsen aðstoðarskólameistari