



Fjölbrautaskólinn í Garðabæ

Sjálfsmatsskýrsla Fjölbrautaskólans í Garðabæ



Skýrsla um

Sjálfsmat FG

2013 - 2014



Unnin haustið 2014

af Elísabetu Siemsen aðstoðarskólameistara

-rafræn útgáfa-

Efnisyfirlit:

1.	INNGANGUR	bls. 1
2.	MAT Á SKÓLASTARFI	bls. 1
3.	MARKMIÐ	bls. 3
4.	SJÁLFSMATSÁÆTLUN 2013 - 2014	bls. 6
5.	NÝ SKÓLANÁMSKRÁ	bls. 6
6.	YFIRLIT SJÁLFSMATS	bls. 7
7.	SKÓLANÁMSKRÁ FG	bls. 13
8.	INNRA MAT - GÆÐAVINNA	bls. 15
8.1.	Námsárangur	bls. 15
8.2.	Kennslukannanir meðal nemenda	bls. 17
8.3.	Viðhorf nemenda	bls. 20
8.4.	Forvarnir	bls. 22
8.5.	Starfsmannasamtöl	bls. 23
8.6.	Líðan starfsmanna	bls. 24
8.7.	Próf og prófagerð	bls. 25
8.8.	Kennsluáætlanir	bls. 25
8.9.	Námsnetið	bls. 25
8.10.	Endurmenntun kennara	bls. 26
8.11.	Umsjónarkerfið	bls. 26
8.12.	Úttekt á námsgrein - stærðfræði	bls. 27
8.13.	Námsráðgjöf	bls. 34
8.14.	Skýrslur kennslustjóra	bls. 35
9.	LOKAORÐ	bls. 35

1. INNGANGUR

Fjölbrautaskólinn í Garðabæ var formlega stofnaður 1. ágúst 1984 og fagnar því 30 ára afmæli á þessu ári. Aðdragandi að stofnun skólans var nokkur, en árið 1978 voru stofnaðar framhaldsdeildir við Garðaskóla og nefndar Fjölbrautir Garðaskóla. Nemendur gátu lokið tveggja ára námi en urðu síðan að leita til annarra skóla. Framhaldsdeildunum óx fiskur um hrygg, því frá því að vera með um 180 nemendur stunda nú yfir 700 nemendur skólann.

Skólinn starfar samkvæmt lögum um framhaldsskóla og er áfangaskóli. Í lögum um framhaldsskóla er kveðið á um almenn markmið og hlutverk framhaldsskóla á Íslandi, þ.e. að búa nemendur undir líf og starf í lýðræðissamfélagi og veita þeim alhliða menntun sem nýtist bæði í starfi og tómsendum. Auk þessara almennu markmiða leitast Fjölbrautaskólinn í Garðabæ við að vera virkt afl í menningarlífi Garðabæjar. Skólinn hefur allengi verið í nánú samstarfi við Garðaskóla um fyrirkomulag sveigjanlegra skólaskila og í þeim tilgangi að efla þessi tengsl og bæta við öðrum skólum í nærumhverfinu sem nú bjóða upp á kennslu í 10. bekk hafa fundir verið haldnir og samræða kennara milli skólastiga hefur eflst.

Starfsemi Fjölbrautaskólans í Garðabæ er mótuð í samræmi við stefnuskrá skólans. Hún er birt á heimasíðu skólans, www.fg.is/skolinn/stefnuskra. Stefnuskrá Fjölbrautaskólans í Garðabæ er tekin til endurskoðunar með reglulegu millibili. Endurskoðun stefnuskrárinnar er í höndum samráðsfundar stjórnenda, kennarafundar, skólaráðs og skólanefndar.

2. MAT Á SKÓLASTARFI

Í 23. gr. VIII. kafla laga nr. 80/1996 um framhaldsskóla er ákvæði um mat á skólastarfi. Þar er megináhersla lögð á sjálfsmat skóla. Samkvæmt lögnum skulu framhaldsskólar innleiða sjálfsmat í þeim tilgangi að leggja mat á starfsemi sína. Þeim er í sjálfvald sett hvaða aðferðum þeir beita við sjálfsmatið. Sjálfsmatsskýrslur FG eru birtar á [heimasíðu skólans](http://www.fg.is/skolinn/sjalfsmat).

Mati á skólastarfi er yfirleitt skipt í innra og ytra mat. Með innra mati er átt við sjálfsmat stofnunar, unnið af starfsmönnum hennar og ýmsum öðrum sem tengjast starfseminni. Með ytra mati er átt við úttekt á starfsemi stofnunar sem unnin er af utanaðkomandi aðilum.

Mennta- og menningarmálaráðuneytið sér um að fram fari ytra mat á starfsemi einstakra skóla eða á einstökum þáttum skólastarfs. Á árinu 2013 fól mennta- og menningarráðuneytið Attentus ehf. að gera úttekt á starfsemi skólans. Úttektin var gerð á grundvelli 42. gr. laga um framhaldsskóla nr. 92/2008 samkvæmt þriggja ára áætlun ráðuneytisins um úttektir á framhaldsskólastigi. Markmið úttektarinnar er að „leggja mat á starfsemi skólans með hliðsjón af gildandi lögum, reglugerðum og aðalnámskrá og veita almennt upplýsingar um starfsemi skólans.“

Lokaskýrsla úttektaraðila ásamt áætlun skólans um úrbætur í kjölfar úttektarinnar er birt [á heimasíðu skólans](http://www.fg.is/skolinn/uttekta).



Sjálfsmat er ein leið til þess að miðla þekkingu og upplýsingum um skólastarf. Sjálfsmat skóla er markmiðstengt og á að draga fram sterkar og veikar hliðar skólans. Megintilgangur þess er að gera starfsfólki skóla auðveldara að vinna að framgangi markmiða skólans, meta hvort þeim hafi verið náð, endurskoða þau og stuðla að umbótum. Þetta á jafnt við um markmið og áherslur í lögum, reglugerðum og aðalnámskrá og þau markmið sem skólarnir hafa sett fram í skólanámskrám. Um leið skapar sjálfsmat faglegan grundvöll fyrir umbætur. Með sjálfsmati fer fram víðtæk gagnaöflun um skólastarfið sem veitir upplýsingar um í hve miklum mæli árangur skólastarfsins er í samræmi við markmið. Sjálfsmat er ekki unnið í eitt skipti fyrir öll heldur þarf það stöðugt að vera í gangi. Það er langtímamiðað en ekki einangruð aðgerð. Í sjálfsmatsskýrslu skóla þarf m.a. að vera ítarleg lýsing og greining á markmiðum og starfi skólans. Jafnframt er mikilvægt að í sjálfsmatsskýrslu skóla komi fram tillögur um úrbætur.

Í skólanum eru gerðar margvíslegar kannanir meðal nemenda og starfsmanna þar sem spurt er um ýmislegt sem varðar kennsluna, líðan nemenda, stjórnunarhætti í skólanum og hugmyndafræði hans, aðbúnað nemenda og starfsmanna, álit nemenda og kennara á námsáföngum sem kenndir eru, árangur skólastarfsins svo og traust og ánægju hagsmunaaðila. Heildarniðurstöður allmargra þessara kannana hafa birst í sjálfsmatsskýrslum fyrri ára og einnig nú. Sjálfsmatsskýrslur hafa verið gefnar út og settar á heimasíðuna.

Skýrt skal tekið fram að í þessari sjálfsmatsskýrslu eru aðeins helstu niðurstöður sem fram komu við úrvinnslu þeirra gagna sem sjálfsmatið tekur til.

3. MARKMIÐ

Fjölbrautaskólinn í Garðabæ er áfangaskóli sem býður upp á fjölbreytt nám á framhaldsskólastigi sem getur þjónað ólíkum þörfum ungs fólks. Boðið er upp á eftirtaldar [námsbrautir](#) samkvæmt nýrri námskrá: bóknámsbrautir til stúdentsprófs: alþjóðabraut með þremur mismunandi sviðum (alþjóðasamskiptasviði, menningarsviði, viðskiptasviði); félagsvísindabraut; hönnunar- og markaðsbraut; náttúrufræðibraut með þremur mismunandi sviðum (heilbrigðissviði, tæknisviði og umhverfissviði) og viðskiptabraut með tveimur mismunandi sviðum (hagfræðisvið og viðskiptasvið). Auk þess býður skólinn upp á tvær sérhæfðar brautir til stúdentsprófs: íþróttabraut og listnámsbraut með fjórum mismunandi sérhæfðum áherslum (fata- og textílhönnunarsviði, leiklistarsviði, myndlistarsviði og tónlistarsviði í samvinnu við tónlistarskóla). Auk þess eru [eldri námsbrautir](#) enn í gildi fyrir þá nemendur sem innrituðust á þær.

Auk ofantaldra brauta er unnið að því að hanna styttri brautir út frá öllum stúdentsprófsbrautum í samræmi við heildarendurskoðun námsframboðs samkvæmt lögum frá 2008.

Öflug starfsbraut er starfandi við skólann. Það er markmið skólans að bjóða nemendum upp á bestu þjónustu sem völ er á og fyrsta flokks nám óháð getu hvers og eins. Markmiðum sínum hyggst skólinn ná með öflugum, velmenntuðum og samstíga kennarahópi, jákvæðu starfsfólki og nemendum sem kosið hafa að stunda hér nám. Samkvæmt talningu skólans voru 807 ársnemendur á haustönn 2013 og 772 á vorönn 2014.

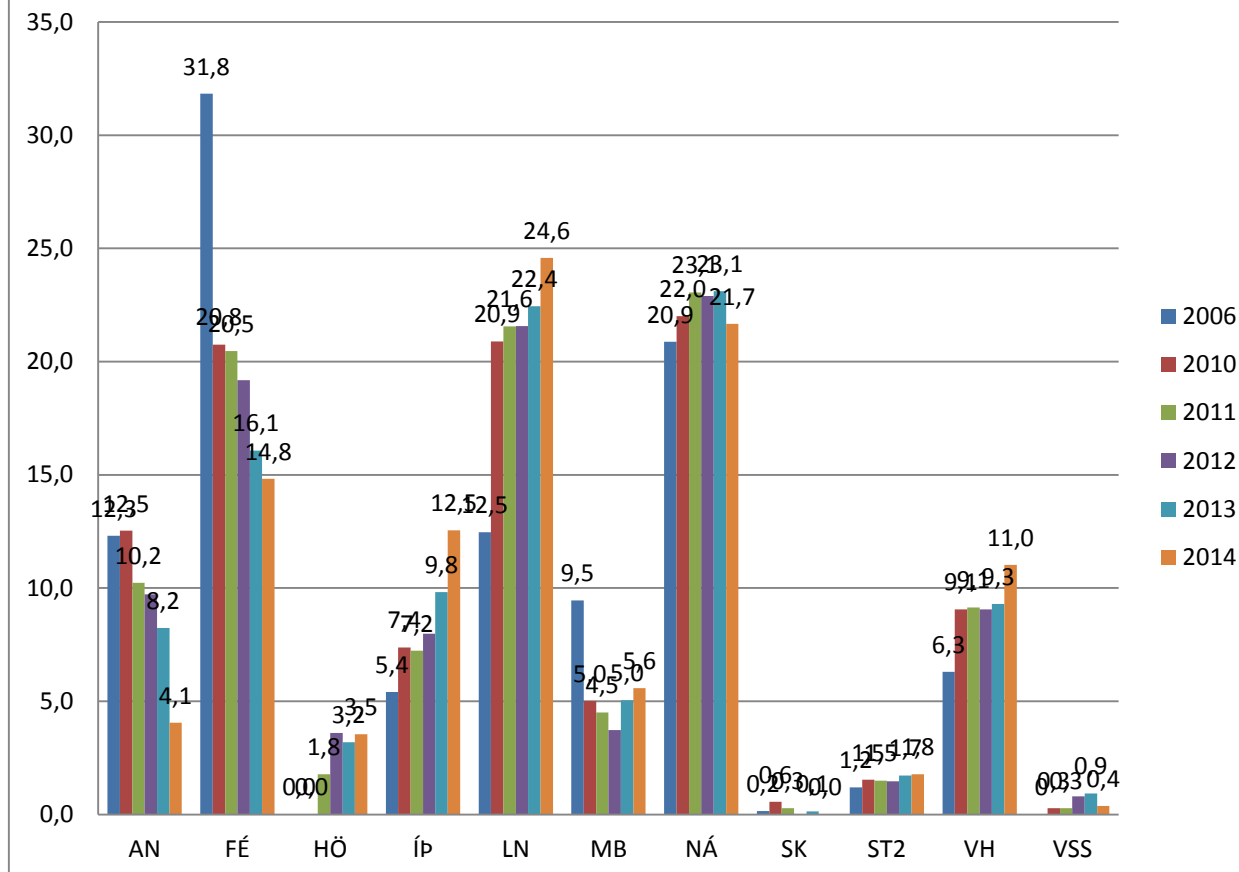
Í sjálfsmatsskýrslu frá síðasta skólaári er sýnd áhugaverð breyting á brautarvali nemenda þar sem nemendum á félagsfræðabraut fækkar umtalsvert. Á meðfylgjandi súluriti má sjá framhald þessa samanburðar, nú hefur árið 2014 bæst við. Helsta breytingin milli árána 2013 og 2014 er að fækkun heldur áfram á félagsfræðabraut, mikil aukning hefur orðið á földa nemenda á íþróttabraut, heldur fækkar á náttúrufræðibraut en viðskipta- og hagfræðibrautin er að bæta áfram við sig.

Listnámsbrautin er orðin fjölmennasta braut skólans, en þar er um að ræða nám í myndlist, textíl og leiklist. Mest hefur fjölgun orðið á leiklistabraut.



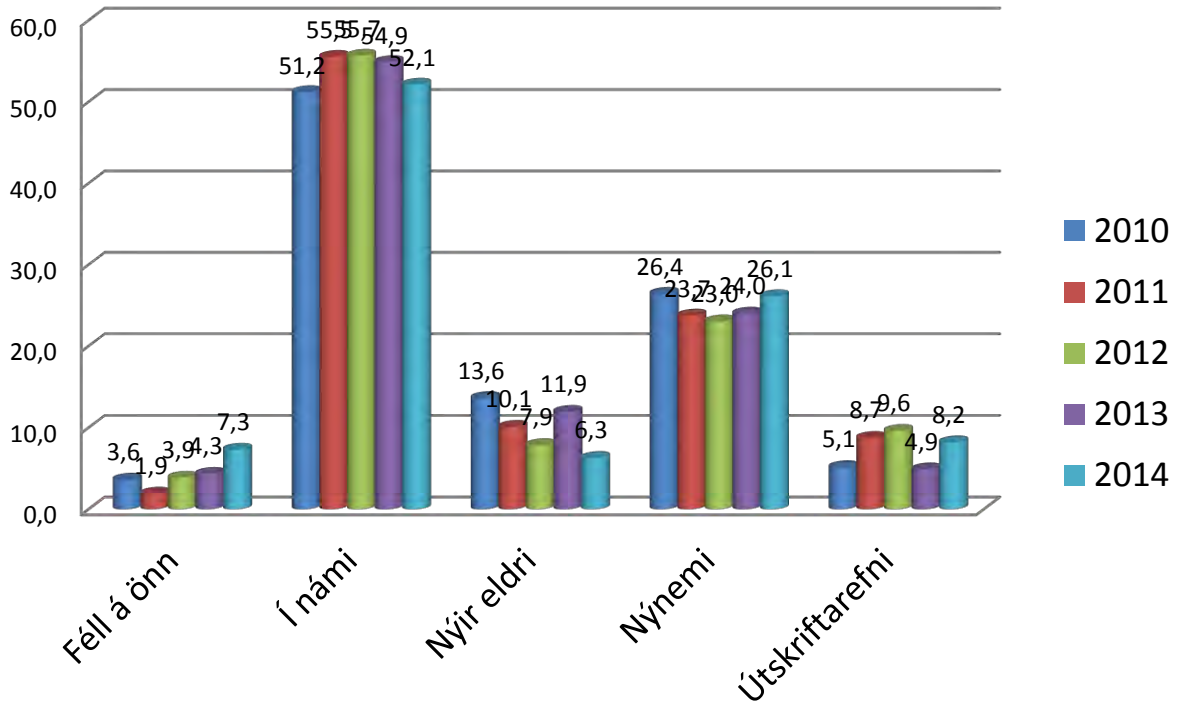
Ljósmynd GHÁ

Hlutfall eftir brautum 2006-2014



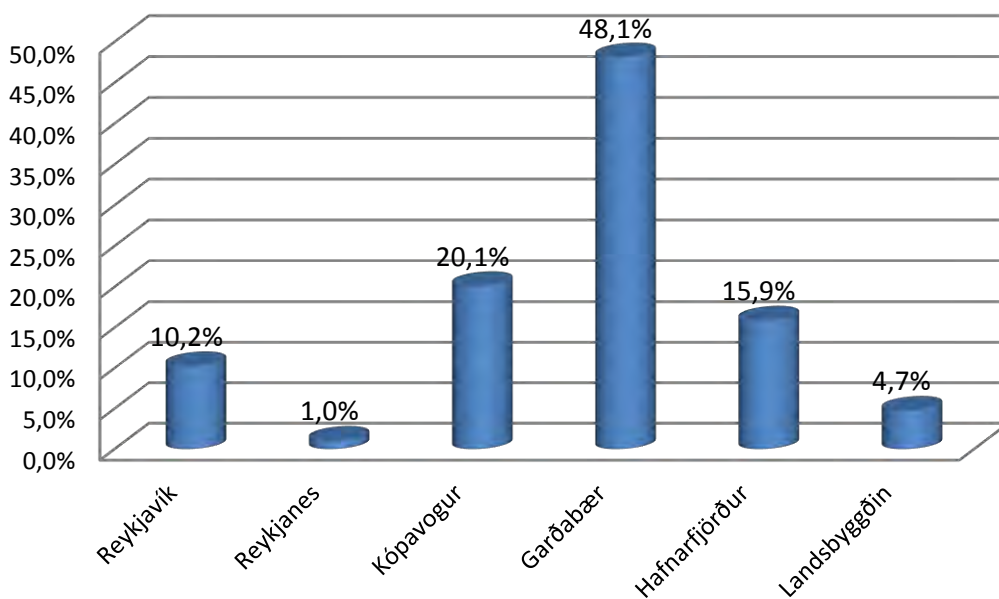
Áhugavert er að skoða samsetningu nemendahópsins hverju sinni. Sú flokkun sem skólinn hefur haft er eftirfarandi: 1) **Nýnemar**, þ.e. nemendur á fyrsta námsári; 2) **Í námi**, þ.e. nemendur sem hafa lokið fyrsta námsárinu og eru ekki komnir að því að ljúka; 3) **Útskriftarefni**, þ.e. nemendur sem stefna að útskrift; Nýir eldri, þ.e. nemendur sem koma nýir inn í skólann en flokkast ekki sem nýnemar; 4) **Féll á önn**, þ.e. nemendur sem ekki standast lágmarksnámskröfur skólans. Af samsetningu nemendahópsins má sjá að nemendahópurinn hefur yngst, þ.e. nýnemum fjölgar og nýjum eldri nemendum fækkar. Töluverð aukning er á milli árána 2013 og 2014 hjá nemendum með stöðuna: Féll á önn. Skýringin er án nokkurs vafa afleiðingar verkfalls framhaldsskólakennara á vorönn 2014.

Staða nema 2010 - 2014



Fjölbrautaskólinn í Garðabæ er staðsettur miðsvæðis á höfuðborgarsvæðinu. Hann telst því ákjósanlegur kostur fyrir nemendur sem búa á því svæði, ekki aðeins nemendur búsetta í Garðabæ. Forvitnilegt er að sjá dreifingu nemenda eftir búsetu.

Dreifing nemenda í dagskóla eftir búsetu



4. SJÁLFSMATSÁÆTLUN VETURINN 2013 – 2014

Sjálfsmatsáætlunina má finna í heild á heimasíðu skólans, www.fg.is/skolinn.sjalfsmat. Samkvæmt henni verður sjálfsmatið sem fyrr fastur hluti skólastarfsins. Allmargir matsþættir hafa skapað sér fastan sess, eru ýmist metnir árlega eða einu sinni á önn. Enn aðrir eru í stöðugu matsferli enda beina þeir sjónum sínum að þáttum eins og líðan starfsmanna, öryggi á vinnustað og forvarnamálum. Eins og undanfarin ár var ein námsgrein tekin sérstaklega út á vorönninni. Að þessu sinni var stærðfræði sérstaklega skoðuð. Á þennan hátt gefst tækifæri til að meta þætti eins og viðhorf kennara og nemenda, líðan nemenda, námsmat, verkefni o.fl. Slík úttekt er ekki aðeins mikilvæg fyrir skólann í heild heldur og góð fyrir viðkomandi kennara sem fá þarna tækifæri til að sjá heildarúttekt á áfanga, hvað er gott og hvað mætti betur fara. Úttektin er mun yfirgripsmeiri heldur en almenn kennslukönnun sem framkvæmd er á hverri önn í öllum áföngum því auk þess að gera viðhorfskönnun meðal nemenda eru viðtöl við hvern einstakan kennara ásamt því að kennslustundir hjá hverjum og einum eru heimsóttar. Að lokum er skýrsla skrifuð sem send er til viðkomandi kennara sem geta á uppgjörsfundi komið með athugasemdir, ef einhverjar eru, en umfram allt fá kennarar þarna tækifæri til að sjá hvort og þá hvað er hægt að bæta í starfinu.

Mikilvægt er að leita nýrra leiða til að skoða skólastarfið með það að markmiði að bæta það. Með það í huga bætast stöðugt við nýir þættir til að skoða en jafnframt er mikilvægt að ákveðin festa sé í sjálfsmatinu til að samanburður milli ára sé marktækur.

Á síðasta skólaári var skólinn sérstaklega tekinn út af fyrirtækinu Attentus – Mannauður og ráðgjöf fyrir hönd mennta- og menningarmálaráðuneytisins. Lokaskýrsla barst skólanum í júní s.l. og er hún nú birt á heimasíðu skólans og á heimasíðu ráðuneytisins.

Yfirlit sjálfsmats skólans er birt á yfirlitstöflu í kafla 6 í þessari skýrslu.

5. NÝ SKÓLANÁMSKRÁ

Eins og fram kom í sjálfsmatsskýrslum undanfarinna ára hefur vinna við samningu nýrra áfanga og skipulag nýrra brauta verið mjög fyrirferðarmikið í öllu skólastarfinu. Starfsmenn hafa lagt á sig mikla vinnu, verið ósérhlífir við að leggja til nýjar leiðir og lagt sitt á vogarskálarnar til að starfsemi skólans geti orðið sem farsælust. Segja má að skólaárið 2013 – 2014 hafi nýja námskráin verið komin að fullu til framkvæmda. Nýir áfangar sáu dagsins ljós, nýjar áherslur þekkingar- og hæfniviðmiða eru það leiðarljós sem afmarkar hvern og einn áfanga. Kennarar komu vel undirbúnir og fullir eftirvæntingar til starfa. En blikur voru á lofti. Verkfall framhaldsskólakennara skall á í mars sem varði í 3 vikur. Aðragandi slíks verkfalls er æði langt, strax á haustmánuðum var umræðan um mögulegt verkfall fyrirferðamikið í fjölmiðlum. Nemendur framhaldsskólanna fóru ekki varhluta af þessari umræðu og létu hana hafa áhrif á vinnuframlag sitt. Haustönnin leið því að sumu leyti fyrir þjóðfélagsumræðuna og ný nálgun í námskránni fékk ekki þá athygli sem vonast var til. Vorönnin var síðan slitin í sundur af verkfallinu. Að þessu leyti má segja að ekki reyni á þær breytingar sem ný námskrá felur í sér fyrr en á haustmánuðum 2014.

6. YFIRLIT SJÁLFSMATS

Gæðaráð hefur yfirumsjón með sjálfsmati skólans. Gæðaráðið fundar á s.k. samráðsfundum einu sinni í viku, þá er farið yfir helstu þætti skólastarfsins þá vikuna og helstu áherslur skólastarfsins mótaðar. Verksvið hópsins er m.a. að skipuleggja verkefni, ákveða úttektir og afla gagna ef þurfa þykir. Í ráðinu sitja skólameistari, aðstoðarskólameistari, áfangastjóri, verkefnastjóri, 2 kennslustjórar og 2 námsráðgjafar. Það er mat okkar að þessi skipan gæðaráðs tryggi það að raddir flestra, bæði starfsmanna og nemenda, komi að stefnumótun og ákvörðun og framkvæmd sjálfsmats hverju sinni.

Skólaárið 2013-2014 var sem fyrr lögð áhersla á að viðhalda þeim matsþáttum sem eru þungamiðjan í innra mati skólans, eins og t.d. kennslukannanir, skoðun námsárangurs, líðan starfsmanna, mat á forvörnum, próf og prófagerð, kennsluáætlanir o.fl. Úttekt á einni námsgrein/námsbraut var framkvæmd í fjórða sinn. Óneitanlega litaði námskrárvinnan allt innra starf skólans, þar með talið sjálfsmatið, en það getur verið skynsamlegt að breyta um áherslur, gefa ákveðnum verkefnum hlé og geta þá skoðað þá næst í ákveðinni fjarlægð. Vegna verkfalls framhaldsskólakennara á vorönn 2014 fóru starfsmannasamtöl ekki fram svo og var úttekt á kennsluáætlunum frestað. Mikilvægt er að allt gæðastarf og innra mat sé í stöðugri þróun, sífellt séu skoðaðar nýjar hliðar sem við nána skoðun geta varpað ljósi á stöðu mála og komið nýjungum til leiðar sem bæta skólastarfið.

Þær rannsóknaraðferðir sem notaðar eru hverju sinni ráðast af verkefnum og byggjast þær á mörgum mismunandi viðurkenndum sjálfsmatsaðferðum sem margar hverjar hafa verið aðlagðar að þeim markmiðum sem eru hverju sinni. Aðferðirnar eru í stöðugri mótun og miða að því að styrkja starfsmenn skólans til þess að verða betur færir um að framkvæma sjálfsmat. Megináhersla er á að starfsmennirnir fái tækifæri til þess að móta aðferðir við matið sem gefi góða mynd af því sem gert er um leið og það nýtist þeim við að bæta starfið jafnt og þétt. Slík aðferð kallast valdeflingarleið (empowerment evaluation). Hefð er fyrir lýðræðislegum vinnubrögðum við ákvarðanatöku í skólastarfinu og áhersla er lögð á að starfsmenn séu virkir þátttakendur í mótun stofnunarinnar og þá um leið í matinu (deiberate democratic evaluation). Spurningalistinn sem lagður er fyrir nemendur í viðhorfskönnun á hverri önn hefur þróast yfir langan tíma, mjög margir hafa komið að gerð spurninganna og leitað hefur verið til fagaðila um hönnun slíkra spurningalista. Allt ferlið er í anda leiðsagnarmats (formative evaluation) þar sem matsferlið og niðurstöður eru nýttar til þess að bæta starfið jafnt og þétt. Spurningar eru bæði lokaðar og opnar þar sem nemendur geta sagt skoðun sína með eigin orðum á fyrirkomulagi áfanga, kennsluáðferðum sem beitt er og öðrum þáttum sem þeir telja mikilvæga. Athugasemdir nemenda eru síðan ræddar við kennarann sérstaklega þegar skólameistari eða aðstoðarskólameistari fundar með honum á vorönn.

Úttektir á einni námsgrein sem nú hafa verið gerðar fjórum sinnum veita kennurum m.a. tækifæri til að skoða eigin frammistöðu í starfi, meta styrkleika sína og veikleika og íhuga hvort og þá hvaða breytingar þeir telja eða vilja gera. Slík skoðun á eigin starfi er mikilvæg og hafa kennarar tekið þessu tækifæri fegins hendi. Á skólaárinu 2014 – 2015 er starfræktur í fyrsta skipti við skólann starfendarannsóknahópur en það er hópur kennara sem hittist reglulega undir stjórn leiðbeinanda frá Menntavísindadeild HÍ. Þar rannsaka kennararnir eigin starfshætti með aðferðarfræði starfendarannsóknna, lesa faglegar greinar og ræða fagleg kennslufræðileg málefni.



Sjálfsmatsáætlun veturinn 2013-2014

Yfirlit sjálfsmats í FG

Tegund mats	Lagt fyrir	Skoðun á	Frákvæmd í höndum	Gagnaöflun	Úrvinnsla	Niðurstöður?	Hve oft frákvæmt?
Námsárangur	Allir nemendur skólans	Einkunnir hvers áfanga skoðaðar, bornar saman við fyrri annir. Meðaltal. Skýrslur kennara skoðaðar til hliðsjónar.	Kennarar / Kennslustjórar	Prófúrlausnir nemenda ásamt námsmati kennara	Kennslustjórar	Ræddar á fagfundum í deildum. Niðurstöður koma fram í ræðu skólameistara við skólaslit.	Á hverri önn er farið yfir námsárangur en skýrslur og námsárangur lesið saman í lok hvers skólaárs.
Kennslukönnun meðal nemenda	Allir nemendur skólans	Námsefni, kennsluhættir, undirbúningur kennara, mat á gæðum kennslunnar	Gæðahópur	Rafræn könnun á námsnetinu lögð fyrir alla nemendur skólans	Skólameistari / aðstoðarskólameistari	Ræddar í viðtali við skólameistara / aðstoðarskólameistara	Á hverri önn.
Viðhorf nemenda	Nemendur á opnum fundi	Skólastarfinu, aðbúnaði, kennslu o.fl.	Stjórnendur	Stjórnendur og stjórnarmenn nemendafélags sitja fyrir svörum	Stjórnendur	Fundargerð er skrifuð og send á alla starfsmenn og nemendur skólans. Þar kemur fram tillaga að úrvinnslu.	Á hverri önn.
Starfsmannasamtöl	Allir starfsmenn skólans	Líðan starfsmanna, hvað má betur fara í skólastarfinu	Samtöl skipulögð eftir skipuriti skólans, yfirmenn ræða við undirmenn	Samtöl eru boðuð fyrirfram, sérstök eyðublöð eru til sem báðir aðilar skrifa undir	Skólameistari / aðstoðarskólameistari / kennslustjórar	Skólameistari kynnir helstu niðurstöður og setur fram hugmyndir að úrbótum ef þess þarf	Í apríl 2014



Sjálfsmatsáætlun veturinn 2013-2014

Tegund mats	Lagt fyrir	Skoðun á	Framkvæmd í höndum	Gagnaöflun	Úrvinnsla	Niðurstöður?	Hve oft framkvæmt?
Líðan starfsmanna	Allir starfsmenn skólans	Ýmsum þáttum sem varða velferð og líðan starfsmanna. Viðbragðsáætlun skóla: gátlisti	Stjórnendur, Öryggisnefnd, stjórn starfsmannafélags o.fl.	Skoðanakannanir, fundir o.fl.	Stjórnendur	Helstu niðurstöður kynntar og hugmyndir að úrbótum settar fram ef þess þarf	Stöðug starfsemi Könnun VR/SFR
Öryggi á vinnustað	Starfsmenn skólans eftir því sem við á	Öryggi og hollustuháttum á vinnustað.	Öryggisnefnd	Öryggisnefnd kallar til utanaðkomandi sérfræðinga eftir því sem við á	Öryggisnefnd og stjórnendur	Tillögur um úrbætur koma frá öryggisnefnd, framkvæmd í höndum skólameistara	Áhættumat á ca. 2-3 anna fresti
Staða forvarnamála í viðum skilningi	Alla nemendur skólans eftir því sem við á	Heilbrigðum lífsháttum, neyslu áfengis, tóbaks og annarra vímuvaldandi efna	Forvarnafulltrúi og forvarnateymi	Með ýmsum hætti, viðvera á dansleikjum, öllum ferðum á vegum skólans, einnig eru stundum lagðar fyrir nemendur kannanir	Forvarnafulltrúi og forvarnateymi	Tillögur um úrbætur koma frá forvarnateymi, framkvæmd í höndum stjórnenda	Stöðug starfsemi Heilsueflandi skóli: geðrækt Námskeið í Mindfulness fyrir starfsfólk
Próf og prófagerð	Kennarar	Framkvæmd prófagerðar, búið er að setja prófagerð og framkvæmd prófa í sérstakt ferli	Áfangastjóri	Kennarar fara eftir fyrirmælum um samningu prófa, frágang og fleira. Próf skoðuð.	Áfangastjóri og kennslustjórar	Gripið er inn í ef próf eru ekki unnin samkvæmt fyrirmælum	Einu sinni á önn.
Kennsluáætlanir	Nemendur	Kennsluáætlanir skulu unnar með ákveðnum hætti, lagðar fyrir nemendur í fyrstu kennsluviku og setta á heimasíðu skólans	Kennarar undir stjórn kennslustjóra Yfirumsjón í höndum verkefnastjóra	Gengið úr skugga um að allar kennsluáætlanir fari á heimasíðu og séu samkvæmt fyrirmælum	Stjórnendur	Kennslustjórar sjá um ef úrbóta er þörf.	Einu sinni á önn. Úttekt á verkferlum í mars



Sjálfsmatsáætlun veturinn 2013-2014

Tegund mats	Lagt fyrir	Skoðun á	Framkvæmd í höndum	Gagnaöflun	Úrvinnsla	Niðurstöður?	Hve oft framkvæmt?
Endurmenntun kennara	Kennarar	Endurmenntun kennara, lögboðinni og öðru	Skólameistari	Kennarar fylla út sérstakt skjal, aðstoðarskólameistari geymir staðfestingar	Skólameistari / aðstoðarskólameistari	Utanumhald, yfirsýn kennarahópsins. Hvatning til kennara.	Stöðug starfsemi
Umsjónarkerfi	Umsjónarkennarar hafa viðtækt hlutverk sem er sérstaklega greitt fyrir	Umsjónartímum, framkvæmd skipulags, utanumhald	Verkefnastjóri, námsráðgjafar	Sérstakir umsjónarkennara-fundir	Verkefnastjóri og aðrir stjórnendur	Tillögur til úrbóta framkvæmdar eftir því sem þörf er á hverju sinni	Stöðug starfsemi
Viðvera / ástundun nemenda	Allir nemendur skólans	Mætingu nemenda í kennslustundir. Seinkomur, fjarvistir án skýringa	Stjórnendur, stallari, kennarar, skólafulltrúar	Viðveruskráning í INNU.	Skólaráð, stjórnendur, stallari	Formleg afgreiðsla fer fram hjá skólaráði. Markmið: að minnka brottfall.	Stöðug starfsemi
Úttektir á einstökum námsgreinum	Kennarar og nemendur í einstökum námsgreinum	Færni kennara, þ.á.m. menntun, undirbúningi, kennsluháttum, árangri	Stjórnendur og viðkomandi kennslustjóri	Skoðun á kennsluáætlunum, tímar heimsóttir, niðurstöður prófa og verkefna skoðuð, viðtöl við kennara og nokkra nemendur(?)	Aðstoðarskólameistari	Niðurstöður ræddar og ef úrbóta er þörf þá gerðar tillögur þar um	Á hverri vorönn STÆRÐFRÆÐI



Sjálfsmatsáætlun veturinn 2013-2014

Tegund mats	Lagt fyrir	Skotið á	Fræmsta á höndum	Gagnaöflun	Úrvinnsla	Niðurstöður?	Hve oft fræmst?
Mat á starfi stjórnenda	Starfsmenn og nemendur skólans	Dagslega stjórnun, samskipti, hæfni til að taka á erfiðum málum	Í höndum utanaðkomandi sérfræðinga	Kannanir meðal nemenda og starfsmanna, spurningalisti til forráðamanna o.fl.	Utanaðkomandi sérfræðingar	Farið yfir niðurstöður og gerðar breytingar ef þurfa þykir	3ja hvert ár, í fyrsta sinn vorið 2013
Mat á þjónustu bókasafns	Nemendur og kennarar	Bókakostur, þjónusta, vinnuaðstaða	Stjórnendur	Könnun meðal nemenda og kennara	Stjórnendur	Stjórnendur kynna helstu niðurstöður og setja fram hugmyndir að úrbótum ef þess þarf	Annað hvert ár, í fyrsta sinn vorið 2013
Mat á þjónustu skrifstofu og netstjóra	Nemendur, kennarar og forráðamenn	Viðmót, þjónustulund, liðlegheit	Stjórnendur	Könnun meðal nemenda, kennara og forráðamanna	Stjórnendur	Stjórnendur kynna helstu niðurstöður og setja fram hugmyndir að úrbótum ef þess þarf	Annað hvert ár, í fyrsta sinn vorið 2013
Mat á þjónustu námsráðgjafa og forvarnafulltrúa	Nemendur, kennarar og forráðamenn	Þjónusta, hvernig er tekið á erfiðum málum	Stjórnendur	Könnun meðal nemenda, kennara og forráðamanna	Stjórnendur	Stjórnendur kynna helstu niðurstöður og setja fram hugmyndir að úrbótum ef þess þarf	Annað hvert ár, í fyrsta sinn vorið 2013



Ljósmynd GHÁ

Helstu þætti sjálfsmatsins má lesa saman í tímalínu:

2013

Ágúst	Kennsluáætlanir tilbúnar í fyrstu kennsluviku Kennslustjórar og kennarar í deildum skoða niðurstöður vorprófa Umsjónartímar byrja. Móttaka nýnema og nýrra kennara
September	Eftirfylgni með skólasókn, forvarnateymi fundar
Október	Opinn fundur með nemendum, stjórnendum og stjórn nemendafélags
Nóvember	Dagur Loka: starfsmenn og nemendur skipta um hlutverk. Tilgangurinn að bera virðingu fyrir störfum allra. Kennslukönnun meðal nemenda skólans í öllum áföngum. Próf og prófagerð
Desember	Áfangaskýrslur kennara skilað til kennslustjóra Prófatími - námsmati lýkur

2014

Janúar	Kennsluáætlanir tilbúnaar í fyrstu kennsluviku Kennslustjórar og kennaraar í deildum skoða niðurstöður haustprófa Ákvörðun tekin um námsgrein til úttektaar Starfsmannasamtöl: kennaraar koma í viðtal við skólameistara/aðstoðarskólameistara um niðurstöður kennslukönnunar með sérstakri áherslu á nýjungar í kennsluháttum
Febrúar	Opinn fundur með nemendum, stjórnendum og stjórn nemendafélags Ársskýrsla kemur út
Mars	Úttekt á einni námsgrein - STÆRÐFRÆÐI
Apríl	Kennslukönnun meðal nemenda skólans í öllum áföngum. Próf og prófagerð
Maí	Prófatími – námsmati lýkur Skýrslur kennslustjóra

Aðrir matsþættir eru ekki bundnir við ákveðinn tíma heldur er um stöðuga starfsemi að ræða.

7. SKÓLANÁMSKRÁ FG

Skólanámskrá FG hefur farið í gegnum mikið umbreytingarferli og mun almenni hluti nýrrar skólanámskrár, sem nú er tilbúinn og í yfirllestri, verða birtur á heimasíðu skólans á þessu hausti. Nú þegar hafa nýjar námsbrautir séð dagsins ljós og eru þær birtar á [heimasíðu skólans](#). Áfanganámskrár sem kennaraar einstakra námsgreina hafa sett saman birtast á heimasíðu um leið og kennsla nýrra áfanga hefst.

Skólanámskrá endurspeglar það sem fram fer og stefnt er að í skólastarfi. Til þess að ná því markmiði er nauðsynlegt að þeir, sem skólastarfið snýst um, séu með í ráðum. Kennaraar einstakra námsgreina þurfa að hafa töluvert svigrúm til að setja saman áfanganámskrár. Forvarnafulltrúi þarf að vera leiðandi í stefnumörkun og framkvæmd forvarnastarfsins. Sjónarmið nemenda þurfa að fá hljómgrunn í öllum þáttum skólastarfsins. Skólanámskráin þarf að vera í stöðugri endurskoðun til þess að hún sé raunhæf og gagnleg lýsing á skólastarfinu.

Almenni hluti námskrárinnar er tilbúinn og þessa dagana er hann í yfirllestri. Að yfirllestri loknum verður námskráin í heild komin á heimasíðu skólans.

STARFSLÝSINGAR

Starfslýsingar eru birtar á heimasíðu skólans, www.fg.is/skolinn/starfsmenn/starfslýsingar/.

Mikilvægt er að starfslýsingar hverju sinni endurspegli þau verkefni sem starfsmenn inna af hendi. Þær eru því í stöðugri endurskoðun og eru breytingar settar inn eftir því sem við á.



Ljósmynd GHÁ

8. INNRA MAT - GÆÐAVINNA

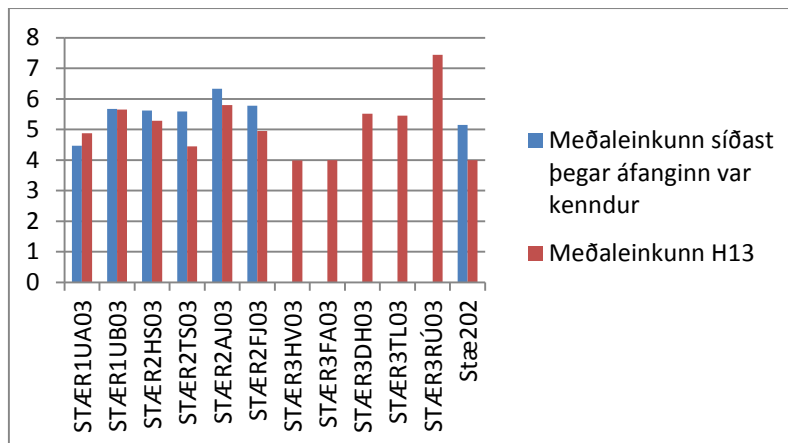
Fjöldargir matsþættir eru teknir fyrir reglulega í skólastarfinu eins og yfirlitstaflan sýnir. Helstu niðurstöður verða teknar fyrir í næstu köflum.

8.1. Námsárangur

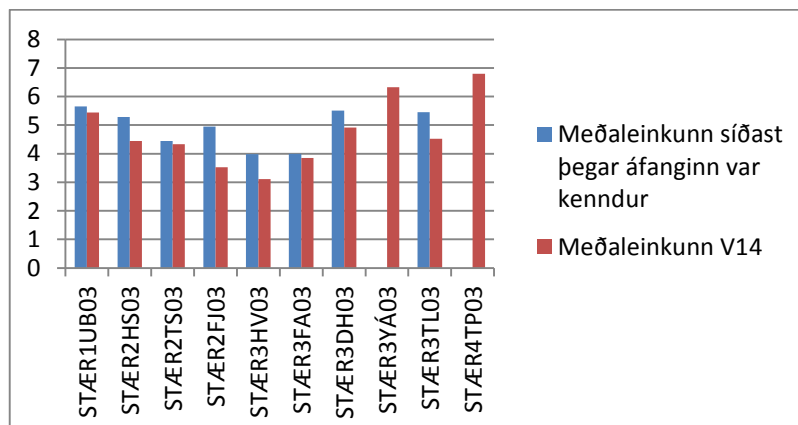
Á hverri önn er farið yfir námsárangur nemenda í einstökum áföngum. Kennarar skrifa skýrslur til kennslustjóra um hvernig til hefur tekist, þeir bera saman árangur, námsefni og kennsluhætti. Í lok vorannar skrifa kennslustjórar lokaskýrslu skólaársins til aðstoðarskólameistara. Þessar skýrslur endurspeglar þungamiðju alls skólastarfsins, kennsluna sjálfa. Kennarar og kennslustjórar leggja sig fram um að vinna þessar skýrslur sem best, gæði þeirra hafa batnað ár frá ári og nýting þeirra til framfara í kennslu viðkomandi fags hefur að sama skapi aukist.

Sem dæmi um faglega umfjöllun deilda kemur fram í skýrslu kennslustjóra í stærðfræði fyrir skólaárið 2013-2014 allitarleg umfjöllun um námsárangur nemenda á skólaárinu og samanburður við námsárangur nemenda þegar viðkomandi áfangar voru síðast kenndir:

Haustönn 2013:



Vorönn 2014:



Í skýrslu kennslustjóra kemur fram að kennarar stærðfræðideildarinnar hafa velt mjög fyrir sér þeim breytingum sem verða á meðaleinkunn einstakra áfanga. Ekki verður farið nánar út í það hér í þessum kafla en á það bent að á vorönn 2014 var námsgreinin stærðfræði tekin sérstaklega út og niðurstöður birtar í heild síðar í þessari skýrslu. (sjá 8.12.).

Í skýrslu kennslustjóra deildar erlendra tungumála segir: „Almennt má segja að skólaárið hafi gengið vel, þrátt fyrir verkfall, mannabreytingar og nýja áfanga innan deildarinnar. Umræðan um erfiða og áhugalaus nemendur kemur alltaf upp og kennurum verður tíðrætt um þá nemendur sem virðast haldnir **doða/námsleiða** og gera lítið annað en að mæta. Þótt þetta séu kannski ekki margir nemendur (10-20% á að giska), er þetta eigi að síður sláandi vandamál sem þyrfti að finna lausn á. Skólinn á jú að vera mennta- og uppeldisstofnun en ekki e.k. geymslustaður“.

Fróðlegt er að lesa um þær nýjungar sem fylgja nýrri námskrá. Í skýrslu kennslustjóra í íslensku er m.a. fjallað um áfangann yndislestur (ÍSLE2YL03). Markmið áfangans er að auka lesfærni nemenda og fá þá til að lesa sér til ánægju. Af þeim nemendum sem velja áfangann var aðeins einn drengur. Í rannsóknum hefur komið fram að drengir standa verr að vígi en stúlkur þegar kemur að lesskilningi og því hefði verið ánægjulegt að sjá að slíkur áfangi myndi höfða til þeirra. Í lok áfangans fengu nemendur tækifæri til að gefa áfanganum umsögn. Einn þeirra skrifaði eftirfarandi: „Mér fannst þetta rosalega skemmtilegur áfangi. Hann var gefandi, fræðandi og krefjandi, nákvæmlega það sem skólagangan gengur út á. ... Þessi áfangi gaf mér mikið, trú á því hvað ég get virkilega gert bara með því að reyna og leggja á mig, sjá að ég get alveg lesið þrátt fyrir mikla lesblindu...Ég kynntist öðrum heimi við þennan áfanga, lestrarheiminum, sem er æðislegur ... en 6 bækur er (held ég) alveg fínt...“.



Ljósmynd GHÁ

8.2. Kennslukannanir meðal nemenda

Allt frá árinu 1999 hafa kennslukannanir verið lagðar reglulega fyrir nemendur, niðurstöður þeirra hafa verið birtar í Sjálfsmatsskýrslum frá 2004. Könnunin er framkvæmd á netinu gegnum kennslukerfið Námsnet – Myschool og er lögð fyrir alla nemendur í öllum námshópum.

Niðurstöður kannananna á haustönn 2013 og vorönn 2014 meðal dagskólanema og fjarnema eru hér skoðaðar sitt í hvoru lagi.

Haustönn 2013 dagskóli

Fjöldi þátttakenda í kennslukönnuninni á haustönn 2013 voru 450 en hún var lögð fyrir 741 nemendur og svöruðu þeir spurningum fyrir 159 námskeið, $450 / 741 = 60,72\%$ svarhlutfall.

Einkunnaskalinn er eftirfarandi:

Hversu ánægð(ur) eða óánægð(ur) ert þú með námsefni áfangans?

Mjög ánægð(ur): **Fimma**

Ánægð(ur): **Fjarki**

Í meðallagi: **Pristur**

Óánægð(ur): **Tvistur**

Mjög óánægð(ur): **Ás**

Kennslumat á haustönn 2013

Samantekt um kennara	Fimmur	Fjarkar	Pristar	Tvennur	Ásar	Ekki	Fjöldi	Meðalt.	St.fráv.
Hvernig er samræmið milli kennslu og prófa/verkefna kennarans?	1104	560	340	131	63	143	2341	4,14	1,43
Hvernig er kennarinn undirbúinn fyrir kennslustundir?	1351	591	245	73	30	35	2325	4,38	1,03
Hversu ánægð(ur) ertu með viðleitni kennarans til að gera námið áhugavert?	1052	592	412	154	106	0	2316	4,01	1,14
Hversu vel gengur kennaranum að hafa stjórn á órólegum nemendum?	1081	667	365	142	57	0	2312	4,11	1,04
Hrósar kennarinn nemendum fyrir það sem vel er gert?	880	562	496	218	107	58	2321	3,84	1,31
Hversu ánægð(ur) ertu með leiðbeiningar og útskýringar kennarans?	1081	630	362	140	99	0	2312	4,06	1,12
Fylgist kennarinn vel með vinnu nemenda?	903	702	505	143	61	0	2314	3,97	1,05
Er kennarinn stundvís?	1498	562	190	34	23	0	2307	4,51	0,79
Hvernig líður þér almennt í áfanganum?	1146	628	358	105	66	0	2303	4,17	1,03
Ertu ánægð(ur) með áfangann í heild?	1036	658	374	137	98	0	2303	4,04	1,11
Samtals	11132	6152	3647	1277	710	236	23154	4,12	

Fjarkennsla haust 2013

Fjöldi fjarnema sem svöruðu könnuninni á haustönn 2013 voru 128 en hún var lögð fyrir 263 nemendur og svöruðu þeir spurningum fyrir 80 námskeið, $128 / 263 = 48,66\%$ svarhlutfall.

Fjarkennsla á haustönn 2013

Samantekt um námskeiðið	Fimmur	Fjarkar	Þristar	Tvennur	Ásar	Ekki	Fjöldi	Meðalt.	St.fráv.
Hversu vel svarar kennarinn tölvupósti?	102	53	31	8	5	12	211	4,20	1,38
Hversu ánægð(ur) ertu með glósur og gögn sem kennarinn sendir?	113	47	31	10	5	4	210	4,23	1,17
Hversu ánægð(ur) ertu með skil kennarans á verkefnum?	117	49	22	10	6	5	209	4,28	1,21
Hversu ánægð(ur) ertu með áfangann í heild?	89	73	31	8	4	4	209	4,15	1,10
Samtals	421	222	115	36	20	25	839	4,21	

Vorönn 2014 dagskóli

Fjöldi þátttakenda í kennslukönnuninni á vorönn 2014 voru 370 en hún var lögð fyrir 693 nemendur og svöruðu þeir spurningum fyrir 154 námskeið, $370 / 693 = 53,39\%$ svarhlutfall.

Kennslumat á vorönn 2014

Samantekt um kennara	Fimmur	Fjarkar	Þristar	Tvennur	Ásar	Ekki	Fjöldi	Meðalt.	St.fráv.
Hvernig er samræmið milli kennslu og prófa/verkefna kennarans?	788	418	269	83	36	151	1745	4,15	1,52
Hvernig er kennarinn undirbúinn fyrir kennslustundir?	976	422	201	29	22	68	1718	4,39	1,21
Hversu ánægð(ur) ertu með viðleitni kennarans til að gera námið áhugavert?	790	397	319	122	84	0	1712	3,99	1,17
Hversu vel gengur kennaranum að hafa stjórn á órólegum nemendum?	817	430	324	90	45	0	1706	4,10	1,05
Hrósar kennarinn nemendum fyrir það sem vel er gert?	683	390	346	148	69	75	1711	3,90	1,39
Hversu ánægð(ur) ertu með leiðbeiningar og útskýringar kennarans?	817	430	307	88	57	0	1699	4,10	1,08
Fylgist kennarinn vel með vinnu nemenda?	698	479	400	86	41	0	1704	4,00	1,03
Er kennarinn stundvís?	1129	371	163	28	14	0	1705	4,51	0,80
Hvernig líður þér almennt í áfanganum?	808	451	312	73	47	0	1691	4,12	1,03
Ertu ánægð(ur) með áfangann í heild?	747	447	328	106	69	0	1697	4,00	1,12
Samtals	8253	4235	2969	853	484	294	17088	4,13	

Vorönn 2014 fjarnám.

Fjöldi fjarnema sem svöruðu könnuninni á vorönn 2014 voru 105 en hún var lögð fyrir 230 nemendur og svöruðu þeir spurningum fyrir 76 námskeið, $105 / 230 = 45,65\%$ svarhlutfall.

Fjarkennsla á vorönn 2014

Samantekt um námskeiðið	Fimmur	Fjarkar	Þrjár	Tvennur	Ásar	EKKI	Fjöldi	Meðalt.	St.fráv.
Hversu vel svarar kennarinn tölvupósti?	65	52	26	5	3	10	161	4,13	1,36
Hversu ánægð(ur) ertu með glósur og gögn sem kennarinn sendir?	69	45	32	4	5	4	159	4,09	1,20
Hversu ánægð(ur) ertu með skil kennarans á verkefnum?	76	39	32	4	7	3	161	4,09	1,21
Hversu ánægð(ur) ertu með áfangann í heild?	69	55	26	6	5	0	161	4,10	1,01
Samtals	279	191	116	19	20	17	642	4,10	

Samanburður viðhorfskannana frá haustönn 2005 til og með vorönn 2014 á skalanum 1-5.

Á haustönn 2005 var byrjað að leggja rafrænar kennslukannanir fyrir nemendur í dagskóla og frá og með vorönn 2006 voru slíkar kannanir lagðar fyrir bæði í dagskóla og fjarnámi.

Ár	H'05	V'06	H'06	V'07	H'07	V'08	H'08	V'09	H'09	V'10	H'10	V'11	H'11	V'12	H'12	V'13	H'14	V'14
Dagskóli	3,77	4,03	4,05	4,01	4,10	4,04	4,15	4,20	4,05	4,13	4,17	4,13	4,12	4,13	4,20	4,13	4,12	4,13
Fjarnám		4,38	4,15	4,09	4,09	4,03	4,13	4,23	4,26	4,27	4,08	4,13	4,20	4,36	4,18	4,24	4,21	4,10

Helstu niðurstöður

Eins og sést á samanburðartöflunni er árangurinn í heild góður, hlutfall svarenda í dagskóla lækkar lítillega milli vorannanna 2013 og 2014. Sennileg skýring er það rof sem kom í skólasterfið með verkfalli framhaldsskólakennara. Sveiflur eru meiri í fjarnámi en í dagskóla, skýringar á því geta verið margar, t.d. breytingar á kennurum, breytingar á námsmati eða breytingar á námsefni. Hafa verður í huga í samanburði að kannanir eru ekki alveg sammælanlegar. Spurningar breytast á milli ára, þó reynt sé að hafa þær eins sambærilegar og nokkur kostur er, og þátttaka er misgóð. Nemendur geta skrifað athugasemdir um áfangana. Margir hafa nýtt sér þann möguleika og eru athugasemdir í flestum tilfellum málefnalegar. Þessi hluti könnunarinnar mælist þó misjafnlega fyrir meðal kennara en engin endanleg niðurstaða hefur verið tekin um að breyta þessu.

Slíkar kannanir hafa nú verið lagðar fyrir nemendur á hverri önn síðan 1999 og því er til mikilvæg heimild um skoðun nemenda á kennslunni. Víst er að kannanir í svipaðri mynd eru komnar til að vera og geta veitt kennurum og stjórnendum ómetanlegar upplýsingar um skólasterfið og vísað veginn til framfara.

8.3. Viðhorf nemenda

Nemendur hafa ætíð verið virkir í umbótastarfi innan skólans. Nemendur eiga tvo fulltrúa í skólaráði, áheyrnarfulltrúa í skólanefnd svo og tvo fulltrúa í stýrihópi vegna heilsueflandi framhaldsskóla. Jafnframt eiga nemendur fulltrúa í jafnréttisnefnd/-ráði sem stofnað var á skólaárinu 2012-2013. Á hverri önn eru reglulegir fundir með nemendum, s.k. opnir fundir, þar sem þeim gefst tækifæri til að koma athugasemdum sínum á framfæri við stjórnendur og forystumenn félagslífsins. Fundagerðir opinna funda eru settar á heimasíðu skólans. Margar nýjungar í skólastarfi skólans og aðbúnaði nemenda eiga upphaf sitt á slíkum fundum. [Opinn fundur á haustönn 2013](#), [Opinn fundur á vorönn 2014](#).

Dagur Loka

Í nóvember 2010 gafst stjórnendum skólans tækifæri til að sækja ráðstefnu ESHA á Kýpur. Á ráðstefnunni skiptust skólastjórnendur á hugmyndum um skólastarf, kynntu nýjungar og rannsóknir. Einn skólastjórnandi frá Kýpur kynnti þar nýjung sem hann hafði framkvæmt í sínum skóla þar sem nemendur og kennarar höfðu skipt um hlutverk í einn dag. Markmið þessa var að fá alla til að læra að setja sig í spor annarra og læra að meta það vinnuframlag sem hver og einn innir af hendi. Ekki síst væri forvitnilegt að átta sig betur á viðhorfi nemenda til kennara og hvort og þá hvernig hægt væri að hafa áhrif á það. Skólameistari ákvað að gera slíka tilraun í skólanum á vorönn 2011. Dagurinn fékk nafnið Dagur Loka með vísan í norræna goðafræði. Loki er slunginn og getur breytt sér í allra kvikinda líki. Þótti þetta nafn á þessum degi viðeigandi þar sem hátíðarsalurinn hefur hlotið nafnið Urðarbrunnur. Þessi dagur hefur verið haldinn árlega síðan, vissulega hefur sum árin gengið betur en önnur, en atkvæðagreiðsla meðal kennara samþykkti með talsverðum meirihluta á kennarafundi á síðasta skólaári að bjóða upp á slíkan dag í nóvember n.k. Engin rannsókn hefur verið gerð á því hvort Dagur Loka hafi skilað tilætluðum árangri, en dropinn holar steininn.



Ljósmynd GHÁ

Nemendur í brotthvarfshættu

Eitt alvarlegasta vandamál sem íslenskir framhaldsskólar standa frammi fyrir er brotthvarf nemenda frá námi. Margar ástæður liggja þar að baki og þó svo lægra hlutfall nemenda við FG hverfi frá námi en nemenda einhvers annars skóla þá ber að taka það alvarlega ef nemandi finnur sig ekki í námi og leita þarf allra leiða til að finna viðeigandi úrræði fyrir viðkomandi. Menntamálaráðuneytið hefur óskað eftir að skólar skrái hjá sér ástæður þess að nemendur hverfi frá námi og á haustönn 2013 var lögð fyrir alla nýnema könnun á námsumhverfi nemenda (PPS). Eitt af því sem lesa mátti úr niðurstöðum var að af þeim 153 nemendum sem luku könnuninni töldust 23 vera í brotthvarfshættu. Tveir þessara nemenda hættu í skólanum um áramót vegna andlegra erfiðleika, fjórir nemendur luku 20 einingum og voru með 10 í skólasókn. 8 strákum af þessum hópi var boðið á markþjálfunarnámskeið og 3 nemendur fá sérstakan stuðning. 7 nemendur reyndust vera í engu stuðningsúrræði öðru en að leita töluvert til námsráðgjafa. Ástæður brotthvarfs eru vissulega margar en ein þeirra er án nokkurs vafa ástundun nemandans og þá helst mætingar. Skólinn hefur lengi haft áhyggjur af mætingu nemenda og mörg undanfarin ár hafa fundir skólaráðs fjallað um fjarvistir nemenda og hvað hægt sé að gera til að bæta mætingar.

Við vildum gjarnan leggja okkar af mörkum og ákváðum því að breyta stokkatöflu skólans á þann veg að stytta kennslustundir um 10 mínútur og bjóða upp á smiðjutíma í lok skóladags. Hugmyndin var að geta á þennan hátt komið betur til móts við nemendur í átt til einstaklingsmiðaðs náms. Þessi nýja stokkatafla tók gildi á haustönn 2013. Vissulega þýddi þetta breytingar á kennsluháttum og kennarar þurftu að skipuleggja kennslustundir á annan veg en allir voru tilbúnir að leggja sitt af mörkum. Í upphafi var miðað við að nemendur mættu 4-6 sinnum í smiðju í hverjum áfanga.

Nemendur voru spurðir sérstaklega um notkun þeirra á smiðjunni í kennslukönnunum á haustönn 2013 og vorönn 2014:

Kennslumat á haustönn 2013

Samantekt um námskeiðið	Fimmur	Fjarkar	Þristar	Tvennur	Ásar	EKKI	Fjöldi	Meðalt.	St.fráv.
Hvað fórst þú oft í smiðju í þessum áfanga?	125	386	655	317	404	420	2307	2,74	1,51
Samtals	125	386	655	317	404	420	2307	2,74	

Kennslumat á vorönn 2014

Samantekt um námskeiðið	Fimmur	Fjarkar	Þristar	Tvennur	Ásar	EKKI	Fjöldi	Meðalt.	St.fráv.
Hvað fórst þú oft í smiðju í þessum áfanga?	84	114	445	237	434	378	1692	2,37	1,45
Samtals	84	114	445	237	434	378	1692	2,37	

Eins og sjá má af svörum nemenda sóttu þeir smiðjur ekki eins oft og búist var við. Á kennarafundi í lok maí 2014 fóru kennarar í umræður um það hvernig til hefði tekist með þetta nýja fyrirkomulag og hvort halda ætti áfram. Sitt sýndist hverjum en helstu punktar sem upp komu voru eftirfarandi:

Vandamál sem upp hafa komið:

- Þeir nemendur sem mest þurfa á smiðjunum að halda mæta ekki
- Árekstrar við listnám
- Árekstrar milli áfanga
- Illa farið með tíma kennarans ef enginn mætir
- Smiðjukerfið of flókið fyrir nemendur og þeir bera enga virðingu fyrir þessum tímum

Kostir:

- Þeir nemendur sem koma vinna vel
- Hægt að hjálpa nemendum sem eiga í erfiðleikum
- Færri nemendur, meiri tími sem kennari hefur með hverjum og einum
- Hægt er að bæta nemendum upp tíma ef þeir hafa verið veikir
- Tvöfaldi smiðjutíminn nýtist vel til vetvangsferða
- Nýtist vel fyrir munnleg próf
- Hægt að bjóða fjarnemum að koma
- Óframfærni nemendur njóta sin betur í smærri hópum

Tillögur og hugmyndir:

- Vera með smiðjurnar fyrr á deginum
- Ekki fullreynt, prufa áfram í eitt ár enn og þá skoða betur
- Hafa mætingaskyldu (sem er ekki nú)
- Hafa verkstæði fyrir ákveðna námsgrein en ekki ákveðinn áfanga
- Verkfallið hafði svo mikil áhrif að ekki er hægt að meta smiðjurnar út frá þessari önn
- Virkja foreldra betur

Að loknum líflegum umræðum var gengið til atkvæðagreiðslu um hvort þessi nýja stokkatafla yrði áfram á skólaárinu 2014 – 2015. 73% kennara greiddu því atkvæði, 27% voru á móti. Spennandi verður að fylgjast með næsta skólaári og bera saman hvort nemendur sækja smiðjurnar betur.

8.4. Forvarnir

Forvarnafulltrúi hefur starfað við skólann frá árinu 1998 og haldið úti öflugum forvarnastarfi. Honum til halds og trausts er forvarnateymi, en í því eiga sæti einn fulltrúi stjórnenda, námsráðgjafar, forvarnafulltrúi og félagsráðunautur. Það er mikill styrkur fyrir þann sem gegnir starfi forvarnafulltrúa að hafa gott fólk með sér í helstu verkefni og hefur þetta fyrirkomulag ætíð gefist mjög vel. Meginmarkmið forvarnastefnu skólans er að stuðla að heilbrigðum lífsháttum nemenda án neyslu áfengis, tóbaks eða annarra vímuvaldandi efna. Forvarnafulltrúi er á dansleikjum og öðrum

skemmtunum nemendafélags skólans auk þess að skipuleggja fræðslu fyrir nemendur. Í skýrslu forvarnafulltrúa yfir skólaárið 2013-2014 kemur eftirfarandi fram: „ Þeir fræðsluviðburðir sem haldnir voru á sal tengdust geðheilsu og tókust mjög vel. Ólafur Stefánsson talaði við drengina um virðingu og Sigrún Daníelsdóttir ræddi við stúlkurnar um sjálfsvirðingu og líkamsvirðingu. Vegna verkfallsins var ekki boðið upp á sérstaka fræðslu á sal á vorönninni“.

Helstu dagskrárliðir haustannar 2013 vegna viðfangsefnisins geðrækt í verkefninu Heilsueflandi framhaldsskóli voru:

Fyrir nemendur:

- 30.10. Fræðsla fyrir stúlkur - Sigrún Daníelsdóttir: Heilsurækt á heilbrigðan hátt með því að sinna geðheilsunni líka.
- 8.10. Eineltisdagurinn: Nemendur og starfsmenn fengu vinabönd (kærleikspema).
- 6.11. Fræðsla fyrir stráka - Ólafur Stefánsson: Virðing.
- 14.11. Kvikmyndahátíð: Þema tengt geðrænum málum.

Fyrir foreldra:

- 31.10. Bryndís Jóna Jónsdóttir: Nútvitund og jákvæð áhrif hennar á líðan. Áreiti á unga fólkið í dag.

Fræðsla fyrir starfsmenn:

- 14.11. Ásdís Olsen: Nútvitund.

Forvarnateymið fundar að jafnaði tvisvar í mánuði. Forvarnafulltrúi er auk þess formaður stýrihóps verkefnisins heilsueflandi framhaldsskóli . Forvarnafulltrúi sótti flesta fundi hjá „Náum áttum“ sem haldnir eru mánaðarlega og fjalla um hin ýmsu vandamál er tengjast ungu fólki. Þessir fundir eru að mati forvarnafulltrúa „fræðandi og þar hittir maður kollega“.

8.5. Starfsmannasamtöl

Á vorönn fengu allir kennarar starfsmannasamtöl við skólameistara eða aðstoðarskólameistara. Þar var m.a. farið yfir niðurstöður kennslukönnunar á haustönn 2013. Sérstök áhersla var lögð á að kennarar færu yfir helstu breytingar sem fylgdu nýrri námskrá, þá sér í lagi hvað varðar kennsluhætti. Þessi samtöl eru mjög gagnleg og á þennan hátt geta stjórnendur fylgst vel með þeim breytingum sem verða á einstökum áföngum og kennarar fá tækifæri til að ræða atriði sem eru þeim hugleikin.

Önnur formleg starfsmannasamtöl fóru ekki fram þar sem ekki gafst tími til þeirra sökum þess rofs sem varð á starfseminni vegna verkfalls framhaldsskólakennara. En vissulega fóru fram mörg óformlega starfsmannasamtöl og leggja stjórnendur sig fram við að hafa aðgengi til þeirra sem best.

8.6. Líðan starfsmanna

Líðan starfsmanna og möguleikar þeirra til vaxtar í starfi hefur ætíð verið mikilvægur þáttur í starfi Fjölbrotaskólans í Garðabæ. Margir hafa komið að því starfi með mismunandi áherslum, ýmist sem lið í hópefli eða hollri næringu og lífsháttum. Öryggisnefnd gerir reglulega þarfagreiningu og áhættumat.

Í nóvember 2013 bauð skólinn upp á námskeið í Mindfulness undir formerkjum Heilsueflandi framhaldsskóla – geðrækt. Mindfulness vísar til eiginleikans til að vera með sjálfum sér, með fullri meðvitund á líðandi stund og skynja og upplifa til fullnustu það sem er að gerast. Allir starfsmenn skólans fengu tækifæri til að taka þátt í námskeiðinu sem var undir stjórn Ásdísar Olsen. Námskeiðið vakti mismunandi viðbrögð hjá þátttakendum en slíkt uppbrot á skólastarfinu er ætíð til góðs og það að setja sig í annarra spor og reyna að sjá fleiri en eina hlið á málum leiðir ætíð eitthvað gott af sér.

Stjórn starfsmannafélagsins hefur verið ötul í að bjóða upp á styttri skemmtiferðir, skemmtanir og ýmislegt sem hefur eftt samkennd og jákvæðni í starfsmannahópnum. Skólinn hefur undanfarin ár farið í skólaheimsóknir til annarra landaog haustið 2013 var haldið til Bandaríkjanna, nánar tiltekið til Vestur-Virginíu. Slíkar heimsóknir hafa margþættan tilgang m.a. að kynnast nýjungum í skólastarfi, bæði hvað varðar námsefni og kennsluhætti, og að efla hópinn sem heild. Ferðin tókst mjög vel, við fengum kynningar á ýmsum nýjungum og heimsóttum áhugaverða skóla. Stjórnendur líta svo á að jákvæðir og ánægðir starfsmenn séu mikill mannaúður og allt það sem stuðlar að bættri líðan starfsmanna sé af hinu góða. Með tilkomu áætlana varðandi jafnrétti, endurmenntun, einelti og stefnu í starfsmannamálum hefur Fjölbrotaskólinn í Garðabæ stigið mikilvægt skref til heilla fyrir starfsmenn.



Ljósmynd GHÁ

8.7. Próf og prófagerð

Eitt af meginverkefnum sjálfsmatshóps á vorönn 2006 var að skipuleggja verkferla varðandi prófagerð og framkvæmd prófa. Þessari vinnu voru gerð góð skil í sjálfsmatsskýrslu skólans haustið 2007. Í ljósi reynslunnar hafa verið gerðar smávægilegar breytingar á verkferlunum og er þessi þáttur skólastarfsins mikilvægur í sjálfsmati Fjölbautaskólans í Garðabæ. Með öflugu eftirliti, jákvæðri aðkomu allra kennara, kennlustjóra og skólafulltrúa undir stjórn áfangastjóra er þessi þáttur skólastarfsins mikilvægur hluti sjálfsmats. Nær undantekningalaust fara allir kennarar eftir þessu kerfi í prófagerðinni en þó hefur engin eiginleg úttekt verið gerð. Markmið skólans er að amk. 90% kennara fari eftir því prófakerfi sem fyrir liggur. Lagt er til að slík úttekt fari fram á næsta skólaári, 2014 – 2015.

8.8. Kennsluáætlanir

Allengi hefur sú krafa verið gerð til kennara að kennsluáætlun liggja fyrir í hverjum áfanga og henni verið komið til nemenda strax í fyrstu kennsluviku hverrar annar. Kennsluáætlanir skulu einnig settar á heimasíðu skólans (www.fg.is/kennsluaetlanir) svo og á námsnetið (<https://www.namsnet.is/fg/>). Þær kröfur eru gerðar að í kennsluáætlun komi fram fyrirkomulag námsmats, kennsluefni, kröfur um viðveru og allt það sem viðkemur áfanganum. Kennarar miða við staðlaða kennsluáætlun sem aðgengileg er kennurum á innra neti skólans. Með þessu fyrirkomulagi er innra eftirlit með uppbyggingu hvers áfanga, tryggt er að upplýsingar til nemenda komist strax til skila og efasemdir um ýmis atriði varðandi námsmat koma ekki upp. Kennsluáætlanir eru einnig aðgengilegar forráðamönnum sem þá eru betur upplýstir um uppbyggingu námsins. Nær undantekningalaust fara allir kennarar eftir þessu kerfi í gerð kennsluáætlana en þó hefur engin eiginleg úttekt verið gerð. Lagt er til að slík úttekt fari fram á næsta skólaári, 2014 – 2015. Skólinn setur sér það markmið að kennsluáætlanir amk. 90% allra námsáfanga liggja fyrir. Fróðlegt verður að sjá í lok næsta skólaárs hver útkoman verður á úttektinni.

8.9. Námsnetið

Notkun námsnetsins er orðinn fastur liður í starfi skólans. Notað er kerfið MySchool og hefur það hentað starfi skólans ágætlega. Kennarar setja þar inn kennsluáætlanir, verkefni, kennsluefni og fleira sem nýtist nemendum í náminu. Almenn notkun er mikil, þó hefur ekki verið gerð sérstök úttekt á notkuninni. Markmið skólans er að amk 85% kennara noti námsnetið. Úttekt á notkun námsnetsins fer fram á skólaárinu 2014 - 2015.

8.10. Endurmenntun kennara

Í Fjölbrautaskólanum í Garðabæ starfa mjög vel menntaðir kennarar. Hópurinn samanstendur af kennurum með langa starfsreynslu og yngri kennurum sem eru að feta sín fyrstu spor í starfinu. Kynjahlutfall er karlkennurum ekki hagstætt, 68% eru konur og 32% karlar. Þrátt fyrir að sérstök áhersla sé á að bæta þetta hlutfall við nýráðningar hefur það ekki tekist. Í stofnanasamningi kennara og skólafyrivalda er menntun veigamikill þáttur í launum og mikilvægt er að hvatning til sí- og endurmenntunar er hluti samningsins. Fjárveitingar til skólans hafa hins vegar verið á þann veg að ekki hefur verið mögulegt að hækka laun kennara umfram kjarabundin atriði, þ.e. hvatning stjórnenda til að kennarar sækji endurmenntunarnámskeið hafa ekki gefið kennurum sérstaka launahækkun. Þrátt fyrir þá staðreynd hafa kennarar skólans verið mjög öflugir í að sækja sér endurmenntun og eru margir þeirra í fararbroddi í sínum kennslugreinum. Endurmenntun kennara getur verið með ýmsu móti, skólinn stendur stundum sjálfur fyrir staðnámskeiðum sem þá eru hugsuð þvert á námsgreinar, allmargir kennarar skólans hafa tekið þátt í vettvangsnámi þar sem unnið er í samvinnu við kennara úr öðrum völdum skólum svo og taka kennarar þátt í námskeiðum á vegum fagfélaga.

8.11. Umsjónarkerfið

Umsjónarkerfið hefur verið að mótast og þróast síðustu ár með það að markmiði að bæta skólasókn nemenda, auka upplýsingastreymi til þeirra og kenna þeim betur á áfangakerfið í heild. Á skólaárinu 2010-2011 var lokið við síðustu breytingarnar sem taldar voru nauðsynlegar til að skila tilætluðum árangri og kom það fram í sjálfsmatsskýrslu skólaársins 2010-2011. Nú þegar sjáum við framfarir í ýmsum þáttum, þó virðist erfitt að bæta skólasóknina. Tíminn mun leiða í ljós hvort við höfum fundið þá leið sem skilar árangri.



Ljósmynd GHÁ

8.12. Úttekt á námsgrein - stærðfræði

Úttekt á einstökum námsgreinum / námsáföngum:

Eins og fram kom í sjálfsmatsáætlun skólaársins 2013/2014 var áætlað að taka út eina námsgrein á vorönn 2014 m.t.t. heildarmyndar. Þar er átt við að skoðaðir verði kennsluhættir, árangur nemenda, menntun og undirbúningur kennara, styrkleikar og veikleikar hans svo og líðan nemenda í kennslustundum og líðan kennara í starfi. Ákvörðun um hvaða námsgrein er tekin fyrir hverju sinni liggur fyrir í janúar og er tímabil úttektar febrúar – mars. Sökum verkfalls framhaldsskólakennara á vorönn 2014 færðist úttektin yfir í aprílmánuð.

Á vorönn 2014 var tekin út stærðfræði. Úttektin var bæði meginleg og eigindleg og stuðst var við viðmið fyrir sjálfsmat sem mennta- og menningarmálaráðuneytið leggur til grundvallar. Úttektin náði til sex kennara sem kenndu í dagskóla á vorönn 2014 áfangana STÆR1UB03, STÆR2HS03, STÆR2TS03, STÆR2FJ03, STÆR3HV03, STÆR3TL03, STÆR3FA03, STÆR3DH03 og STÆR3YÁ03.

Einn kennari kenndi aðeins einn áfanga í stærðfræði þessa önn, aðrir kenndu 2 – 4 áfanga auk þess sem þeir kenndu í fjarnámi, oftast þó áfanga sem þeir kenndu jafnframt í dagskóla.

Fjarnám í stærðfræði var ekki skoðað sérstaklega en ríkur vilji er til að skoða fjarkennsluna í heild með sama hætti. Úttektirnar eru eins uppbyggðar frá ári til árs til að niðurstöður sé sambærilegar. Sjá [Sjálfsmatskýrslu 2010 – 2011](#) og [Sjálfsmatskýrslu 2011 – 2012](#). Þó var frávik í úttekt á íþróttum sökum eðlis kennslunnar, sjá úttekt á íþróttum / íþróttagreinum frá vori 2013 sem birtist í [Sjálfsmatskýrslu 2012 - 2013](#). Skipulagning og framkvæmd úttektarinnar nú var í höndum skólameistara, aðstoðarskólameistara og verkefnastjóra.

1. Tímasetningar og verkframvinda.

Skrifleg könnun meðal nemenda í stærðfræði var lögð fyrir í byrjun apríl. Verkefnastjóri lagði þennan þátt úttektarinnar fyrir nemendur. Könnunin var rafræn og spurningarnar sem lagðar voru fyrir voru hannaðar í SurveyMonkey. Spurningar voru alls 23, sú síðasta var viðbót við fyrri úttektir. Spurningarnar skiptust þannig:

1. Hvaða áfangi er þetta?
2. Kyn þess sem svarar.
3. Fæðingarár þess sem svarar.
 - a. 1993 eða eldri
 - b. 1994
 - c. 1995
 - d. 1996
 - e. 1997 eða síðar
4. Á hvaða braut ertu?
 - a. Almenn námsbraut
 - b. Félagsfræðibraut
 - c. Hönnunar- og markaðsbraut
 - d. Íþróttabraut
 - e. Listnámsbrautum
 - f. Málabraut
 - g. Náttúrufræðibraut
 - h. Starfsbraut
 - i. Viðskipta- og hagfræðibraut

5. Mér finnst kennarinn vera vel undirbúinn.
 - a. Mjög sammála
 - b. Frekar sammála
 - c. Frekar ósammála
 - d. Mjög ósammála
6. Ég er sáttur/sátt við viðmót kennarans í minn garð.
 - a. Mjög sammála
 - b. Frekar sammála
 - c. Frekar ósammála
 - d. Mjög ósammála
7. Mér finnst vinnuandinn í áfanganum vera góður.
 - a. Mjög sammála
 - b. Frekar sammála
 - c. Frekar ósammála
 - d. Mjög ósammála
8. Kennarinn fylgist vel með því hvernig mér gengur í áfanganum.
 - a. Mjög sammála
 - b. Frekar sammála
 - c. Frekar ósammála
 - d. Mjög ósammála
9. Mér finnst auðvelt að biðja um aðstoð hjá kennaranum.
 - a. Mjög sammála
 - b. Frekar sammála
 - c. Frekar ósammála
 - d. Mjög ósammála
10. Próf og verkefni áfangans eru sanngjörn.
 - a. Mjög sammála
 - b. Frekar sammála
 - c. Frekar ósammála
 - d. Mjög ósammála
11. Vinnuálag í áfanganum er hæfilega mikið.
 - a. Mjög sammála
 - b. Frekar sammála
 - c. Frekar ósammála
 - d. Mjög ósammála
12. Mér líður vel í áfanganum.
 - a. Mjög sammála
 - b. Frekar sammála
 - c. Frekar ósammála
 - d. Mjög ósammála
13. Námsefni áfangans hjálpar mér að skilja efni áfangans.
 - a. Mjög sammála
 - b. Frekar sammála
 - c. Frekar ósammála
 - d. Mjög ósammála
14. Kennari skilar verkefnum fljótt til baka (innan viku frá lokum skilafrests).
 - a. Mjög sammála
 - b. Frekar sammála
 - c. Frekar ósammála
 - d. Mjög ósammála
15. Kennarinn notar mismunandi kennsluaðferðir (töflukennsla, hópvinna, leikir...).
 - a. Mjög sammála
 - b. Frekar sammála
 - c. Frekar ósammála

- d. Mjög ósammála
16. Kennarinn notar mismunandi námsmat (próf, ritgerðir, verkefni, nemendafyrirlestra...).
- a. Mjög sammála
 - b. Frekar sammála
 - c. Frekar ósammála
 - d. Mjög ósammála
17. Kennarinn nær að gera efnið áhugavert.
- a. Mjög sammála
 - b. Frekar sammála
 - c. Frekar ósammála
 - d. Mjög ósammála
18. Kennarinn hefur stjórn á órólegum nemendum.
- a. Mjög sammála
 - b. Frekar sammála
 - c. Frekar ósammála
 - d. Mjög ósammála
19. Kennari er duglegur að koma með viðbótarefni sem eykur skilning á efninu.
- a. Mjög sammála
 - b. Frekar sammála
 - c. Frekar ósammála
 - d. Mjög ósammála
20. Kennari er áhugasamur um að nemendur sýni framfarir.
- a. Mjög sammála
 - b. Frekar sammála
 - c. Frekar ósammála
 - d. Mjög ósammála
21. Kennari fylgist vel með heimanámi nemenda.
- a. Mjög sammála
 - b. Frekar sammála
 - c. Frekar ósammála
 - d. Mjög ósammála
22. Hvernig finnst þér þú sinna námi þínu í áfanganum?
- a. Mjög vel
 - b. Frekar vel
 - c. Frekar illa
 - d. Mjög illa
23. Hvernig fannst þér þú koma undirbúin(n) í stærðfræði úr grunnskóla?
- a. Mjög vel
 - b. Vel
 - c. Frekar illa
 - d. Mjög illa

Samtals voru 297 nemendur spurðir, 150 drengir (50,51%) og 147 stúlkur (49,49%). Yfir 66% nemendahópsins eru fæddir 1996 eða síðar. Nemendur komu af öllum brautum skólans, langflestir þó af náttúrufræðibraut (31,99%) og næstflestir af viðskipta- og hagfræðibraut (17,17%).

Allmikil frávik eru í svörum nemenda frá svörum nemenda í fyrri úttektum. Þessi frávik verða skoðuð sérstaklega í niðurlagi skýrslunnar.

Tæp 94% nemenda sögðust vera annað hvort mjög eða frekar sammála fullyrðingunni að kennarar væru vel undirbúnir. Sú niðurstaða kemur heim og saman við kannanir í ensku og viðskiptagreinum.

Athyglisvert var að sjá að kynjamunur var nær enginn varðandi þessa skoðun. Þegar spurt var um viðmót kennarans er niðurstaðan líka mjög svipuð og fyrr og eins og áður er ekki munur á svörum eftir kynjum. Nemendur eru hins vegar ekki eins ánægðir með vinnuandann í kennslustundum í stærðfræði, 68,3% aðspurðra voru mjög eða frekar sammála þeirri fullyrðingu að vinnuandinn í áfanganum væri góður. Í fyrri könnunum lágu þessar tölur í um og yfir 80%. Eflaust eru margar skýringar á þessum mun, einhverjar þeirra endurspeglast í svörum við seinni spurningum. Eitt sem mögulega gæti skýrt þennan mun er niðurstaða spurningarinnar um hvort kennari fylgist með því hvernig nemandanum gengur í áfanganum, þar voru 71% nemendanna mjög eða frekar sammála því að svo væri, á móti tæpum 90% hjá nemendum í ensku og viðskiptagreinum. Munurinn var enn meiri þegar nemandi var spurður að því hvort auðvelt væri að biðja kennara um aðstoð. Í stærðfræði töldu rúm 76% svo vera, í ensku 96% en svipuð niðurstaða var í viðskiptagreinum og í stærðfræðinni, eða 78%. Aðspurð um hvort próf og verkefni áfangans væru sanngjörn voru 63,3% nemenda mjög eða frekar sammála því, þessi tala var 92,7% í ensku og 75,2% í viðskiptagreinum. Álíka mikill munur kemur fram þegar spurt er um vinnuálag í áfanganum. 65,2% eru mjög eða frekar sammála því að vinnuálag í áfanganum sé hæfilega mikið, í ensku og viðskiptagreinum voru rúm 80% á þessari skoðun. Svör nemenda við þeirri fullyrðingu að þeim liði vel í áfanganum ollu vonbrigðum: 74,75% voru mjög eða frekar sammála, í enskúttektinni var samsvarandi tala 94,6% og í viðskiptagreinum 93,8%. Sem fyrr er kynjamunur svara vart mælanlegur.

Nemendur eru ekki sannfærðir um að námsefni áfangans hjálpi þeim að skilja efnið; einungis 65,7% voru mjög eða frekar sammála því að svo væri. Þessi niðurstaða kallar á nánari skoðun kennaranna sjálfra því í þessari úttekt voru ekki faglegar forsendur fyrir hendi til að skoða námsefni sérstaklega. Með nýrri námskrá hefði verið óskandi að þessi tala lægi hærra þar sem markmið breytinga á námskrá var m.a. að koma til móts við nemendur af ólíkum brautum. Hvort þessi uppstokkun á stærðfræðinni hafi ekki gengið sem skyldi eða að eftir eigi að slípa námsefnið betur til skal ósagt látið en hér er svo sannarlega tækifæri til að gera betur. Nemendur eru mjög sáttir við hve kennarinn skilar verkefnum fljótt til baka, það kemur heim og saman við fyrri kannanir. Spurð um kennslufræðilega þætti eins og kennsluaðferðir, námsmat, hve kennara tekst að gera námsefnið áhugavert og hvort kennari komi með viðbótarefni til nánari skilnings á námsefninu, þá koma þessar spurningar mun verr út en í fyrri könnunum. Það að kennari sýni fjölbreytni í kennsluháttum skorar mjög lágt, aðeins 42,8% eru mjög eða frekar sammála því, í fyrri könnunum var þetta sá þáttur sem sýndi hve lakasta útkomu, þó lá prósentan um 20% hærra en hér. Hér er sóknarfæri fyrir deildina að skoða sérstaklega þennan þátt kennslunnar. Samsvarandi munur milli kannana kom fram í spurningunum um námsmat, hvort kennari náði að gera efnið áhugavert og hvort kennari komi með viðbótarefni til að auka skilning nemenda á efninu. Í öllum spurningum var útkoma stærðfræðinnar mun lakari. Að lokum er áhugavert að skoða svör nemenda við spurningunni um hvernig þeir sjálfir sinni námi sínu. Einungis 60,1% segjast gera það mjög vel eða frekar vel, þessi tala var 90,8% í ensku og 81,4% í viðskiptagreinum. Einni spurningu var bætt við í lok þessarar könnunar: áhugavert væri að skoða álit nemendanna sjálfra á þeim undirbúningi sem þeir fengu í stærðfræði í grunnskóla. Yfir 65% nemendanna töldu sig koma mjög vel eða vel undirbúin í stærðfræði úr grunnskóla, enginn munur var á kynjum.

Eins og áður hefur komið fram er eftirtektarvert að munur á skoðunum kynjanna er vart mælanlegur hvað varðar kennslu í stærðfræði og kemur það heim og saman við könnun á enskukennslu. Kynjamunur kom hins vegar fram í könnun á kennslu í viðskiptagreinum. Fróðlegt verður þegar aðrar kennslugreinar verða teknar út hvort þar kemur fram kynjamunur á skoðunum nemenda.

Seinni hluti úttektarinnar var tvíþættur og sneri að kennurum deildarinnar. Annars vegar voru tekin persónuleg viðtöl við alla kennarana og sá aðstoðarskólameistari um þau viðtöl. Hins vegar voru viðkomandi kennarar heimsóttir í kennslustund og voru þær heimsóknir í höndum skólameistara, aðstoðarskólameistara og verkefnastjóra. Viðtölin fóru fram 24. og 25. apríl 2014 á skrifstofu aðstoðarskólameistara. Fyrir lágu eftirfarandi spurningar, þær sömu og lagðar voru til grundvallar viðtölum við kennara í fyrri úttektum. Mikilvægt er að spurt sé um sömu atriði hverju sinni til að samanburður verði marktækur:

1. Menntun kennarans - fagþekking
2. Starfsreynsla
3. Styrkleikar og veikleikar í starfi
4. Hvernig gengur á þessari önn? Mætti eitthvað fara betur?
5. Líðan í starfi
6. Vinnuaðstaða
7. Vinnuandi í deildinni
8. Samskipti í deildinni
9. Samskipti við stjórnendur
10. Námsmat - próf/prófafyrirkomulag. Hvað mætti betur fara?
11. Möguleikar í endurmenntun

Kennarar í stærðfræði í dagskóla voru sex á vorönn 2014. Þetta er nokkuð breiður hópur, aldursbilið þó nokkuð eða 30 ár. Sá yngsti er fæddur árið 1984, sá elsti 1954. Kynjaskipting er nokkuð jöfn, 3 konur og 2 karlmenn. Allir eru með réttindi til kennslu á framhaldsskólastigi, einn er með BS próf í stærðfræði og MS próf í tölfræði, þrír eru með masterspróf í stærðfræðimenntun þar af einn með BS próf í tölvunarfræði, einn er með nám í stærðfræði eftir B.Ed. og einn er með framhaldsnám í raungreinum. Allir eru með próf í uppeldis- og kennslufræðum. Kennararnir hafa starfað við skólann í 3 – 11 ár, sumir einnig við aðra framhaldsskóla eða grunnskóla. Þeir hafa verið farsælir kennarar og í viðtali við þá kemur fram að þeim líður vel í starfi. Fram kom að andinn í deildinni væri sérstaklega góður. Aðspurðir um styrkleika og veikleika í starfi nefndu allir að þeir væru vel undirbúnir fyrir kennslustundir, skipulagðir og stundvísir. Fagþekking þeirra væri góð, einn taldi styrk sinn felast í virðingu fyrir nemendum og sanngirni, annar sagðist vera óhræddur við nýjungar. Sem helstu veikleikar nefndu flestir að þeir næðu ekki nægilega vel að kveikja áhuga nemenda á námsefninu, alveg sérstaklega nú (viðtölin voru tekin stuttu eftir verkfallslok), aðrir nefndu óþolinmæði gagnvart óvirkum og áhugalitlum nemendum. Nokkrir höfðu áhyggjur af því að þeir létu nemendur kannski of afskiptalaus, væru of umburðarlyndir og stundum of þolinmóðir. Einn taldi veikleika sinn vera vöntun á skipulagi en hann horfi til kolleganna og reyni að finna rétta taktinn.

Kennararnir höfðu ýmsar athugasemdir við vinnuaðstöðuna, þá sérstaklega loftleysi og þrengsli. Kvartað var undan vinnuborðum, þau væru of lítil. Í máli eins kom fram að oft væri erfitt að einbeita sér í opnu vinnurýminu og ósk um sérstakt vinnuherbergi fyrir deildina bar á góma hjá einum. Einn var mjög ánægður með vinnuaðstöðuna, annar vildi gjarnan fá sóðavatsvél og góða kaffivél. Og einum fannst vinnuaðstaðan fín að flestu leyti, þó væri nestisaðstaða kennara óboðleg. Annar ísskápur og körfur undir nesti myndu gera heilmikið. Svörin hér voru eins misjöfn og þau voru mörg og undirstrikuðu frekar mismunandi persónuleika frekar en faglega stöðu.

Í viðtölum voru kennararnir spurðir um samskipti við nemendur annars vegar og stjórnendur hins vegar. Flestir voru sammála um að samskipti við nemendur væru góð, þau væru á faglegum nótum.

Þó var nefnt að kennarar hefðu fá úrræði ef nemendur tækju ekki leiðbeiningum þeirra, t.d. hvað varðar heimavinnu eða að nota námsnetið. Einn kennari hefur í vetur lent í dónalegum og ósvífnum nemendum, þeir séu hortugir, frekir og tilætlunarsamir. Annar tók sérstaklega fram að auðvelt væri að eiga samskipti við nemendur, þó væri virkni þeirra almennt lítil og hann þyrfti að ná betur til þeirra í því skyni. Hvað varðar samskipti við stjórnendur töldu flestir þau vera góð. Einn taldi þau hnökralaus, annar var ánægður með opið aðgengi. Einhverjir höfðu á orði að samskipti við stjórnendur hefðu minnkað, væntanlega vegna starfs kennslustjóra sem að þeirra mati virkaði vel.

Spurt var sérstaklega um námsmat og prófafyrirkomulag í stærðfræðinni. Nokkuð skiptar skoðanir voru um fyrirkomulag námsmats, flestir voru þó á því að þær nýjungar að meta vinnu nemenda yfir önnina í stað prófa eingöngu strandaði yfirleitt á því að nemendur vinna ekki nógu vel eða að þeir skrifa upp hver eftir öðrum. Einhverjir kennaranna vildu alls ekki sleppa prófum en bent var á að nýja námskráin hefði ekki tekist vel, vilji hefði verið til að breyta en ekki fengist. Endurskoðun yrði í vor. Í máli eins kennarans kom fram að vilji hans stæði til að hafa gagnvirk verkefni. Hægt sé að nýta myndbönd og s.k. smarttöflu. Vilji er fyrir breytingar í þessa veru en enginn hefur tekið að sér að leiða þær. Minnka þyrfti vægi kennslubókanna, sem að mati þeirra sem tjáðu sig um þær, væru ekki nógu góðar, útskýringar væru ekki nægjanlegar og yfirleitt væru dæmin af öðrum toga en útskýringarnar. Tengja þyrfti stærðfræðina meira við lífið fremur en fara yfir ákveðinn fjölda blaðsíðna í kennslubókinni. Það er afturför að nemendur lesa ekki lengur kennslubækurnar heldur vilja bara reikna. Tveir kennarar lögðu mikla vinnu í að innleiða s.k. flippkennslu s.l. vor en sú tilraun gekk ekki upp vegna þess að nemendur unnu ekki heima. Breytingar á námskránni væru fínar fyrir náttúrufræðibrautina en nemendur af öðrum brautum ættu erfitt með að tengja stærðfræðina við aðra þætti. Almennt eru kennarar ánægðir með prófafyrirkomulagið sem unnið er eftir, þó var nefnt að munnlegu prófin sem nemendur með ákveðnar greiningar fengju að taka á eftir væru heldur óskýr. Þá er átt við að það vantar betri leiðsögn til nemenda sem hefðu margir miklar ranghugmyndir um þau. Einn kennari taldi jákvætt að samræmd próf yrðu tekin upp aftur.

Að lokum voru kennararnir spurðir um endurmenntun og áhuga þeirra á slíku. Fram kom áhugi á að efla sig faglega í starfi en tækifærin eru fá. Flestir kennararnir eru í Fleti en námskeið þar miðast oftast en ekki við grunnskólann og eru mjög oft haldin á starfstíma skóla. Mikil vöntun er á námskeiðum yfir sumartímum, flestir taka það sem býðst, t.d. Geogebra námskeið. Allir voru meðvitaðir um að halda sér við og helst bæta við menntun sína, nokkrir eru nýbúnir að ljúka framhaldsnámi og voru ánægðir með þær tilhliðranir sem skólinn veitti þeim til þess.

Hinn liður eigindlegs mats var heimsókn í kennslustundir og sáu aðstoðarskólameistari, skólameistari og verkefnastjóri um þá hlið. Heimsóknirnar fóru fram 28., 29. og 30. apríl 2014. Allir sex kennarar voru heimsóttir í eftirfarandi áfanga: STÆR3FA03, STÆR3DH03, STÆR2TS03, STÆR3YÁ03 og STÆR1UB03. Tilviljun réði því hvaða tímar voru heimsóttir hjá hverjum kennara. Skýrslur voru skrifaðar um hvern tíma. Þeir þættir sem skoðaðir voru voru t.d. hvernig kennarinn byrjar tímum, hvernig honum tekst að halda áhuga nemenda, hvort hann hafi stjórn á aga, hvernig undirbúningur kennarans hafi verið, hvaða kennsluaðferðir eru notaðar og hvernig skipulagi tímans er háttað. Í öllum skýrslum kom fram að undirbúningur kennara hafi verið mjög góður. Viðfangsefni nemenda í heimsóttum tímum voru mjög misjöfn og því erfitt að bera tímuna saman. Nemendur voru vel virkir í tímum og stjórn kennarans var fúllaus og henni beitt markvisst. Því fjölbreyttari sem tímarnir voru því meiri áhuga sýndu nemendur og minni líkur voru á agavandamálum. Í öllum tímum nema STÆR1UB03 byrjaði tíminn á töflukennslu. Þar voru helstu reglur útskýrðar og síðan tóku nemendur

til við að reikna, ýmist einir eða í hópum. Í upprifjunaráfanganum (STÆR1UB03) unnu nemendur í Stoðkennaranum, þar fengu þeir ákveðin verkefni og kennari gekk á milli og aðstoðaði. Ekki var hægt að merkja sérstaklega í tímum að nemendur ættu í sérstökum erfiðleikum með námsefnið. Þeim virtist líða vel, lítið var um ráp úr tímum, hins vegar á stundum töluvert skvaldur. Þó var það ekki truflandi, enda oft verið að þæla í þeim dæmum sem verið var að reikna.

Í niðurstöðu [úttektar menntamálaráðuneytisins á stærðfræðikennslu í framhaldsskólum](#) sem unnin var á fyrri hluta árs 2012 og kom út í skýrslu í maí 2014 koma m.a. fram ýmsar athugasemdir sem eru samhljóma þeim niðurstöðum sem þessi úttekt sýnir. Má þar nefna skort á vönduðu kennsluefni í stærðfræði fyrir framhaldsskóla, slakan árangur nemenda í greininni, endurskoða þurfi einstaka áfanga m.t.t. innihalds og mikill skortur er á tækifærum stærðfræðikennara til endurmenntunar. Kunnáttu nemenda úr grunnskóla er einnig mikið áhyggjuefni, þó svo niðurstaða skýrslu menntamálaráðuneytisins hafi sýnt verri stöðu en svör nemenda hér. Hins vegar voru kennarar ekki sérstaklega spurðir um þetta atriði í þessari úttekt, væntanlega hefðu svör þeirra verið önnur en nemendanna. Önnur atriði sem þar koma fram koma ekki heim og saman við niðurstöður hér eða þær ekki skoðaðar í þessari úttekt. Má þar nefna skort á fagþekkingu kennara og samskipti kennara við önnur skólastig. Áhugaleysi nemenda í stærðfræði sem vissulega má lesa úr könnunarprófi meðal nemenda kom hins vegar ekki fram í þeim tímum sem skoðaðir voru. Í úttekt ráðuneytisins er áhersla lögð á að framhaldsskólar séu fjarri því að uppfylla þær kröfur sem settar eru fram á áfangalýsingum aðalnámskrár frá 1999 og hæfniprepum í aðalnámskrá frá 2011. Eins og fram kom í upphafi þessarar skýrslu voru áfangalýsingar og þar með innihald hvers áfanga ekki viðfangsefni þessarar úttektar heldur beindist úttektin að kennsluháttum, árangri nemenda, menntun og undirbúningi kennara, styrkleikum og veikleikum hans svo og líðan nemenda í kennslustundum og líðan kennara í starfi. Þau vandamál sem stærðfræðikennslan er að glíma við er oftast en ekki glíma alls framhaldsskólans. Það breytir ekki því að ýmis atriði kennslunnar hér þarfnast endurskoðunar við. Stærðfræðideildin hefur á að skipa áhugasömum og skipulögðum kennurum sem án efa munu nýta þessa skýrslu til að endurskoða þá þætti kennslunnar sem augsýnilega skila ekki þeim markmiðum sem sett eru. Vilji til breytinga, samtal og samráð við kennara annarra námsgreina sem náð hafa betri árangri í einstökum þáttum eru þættir sem huga ber að. Ekki er efast um áhuga stærðfræðikennara skólans til þess.

Unnið úr niðurstöðum og skýrsla unnin af Elísabetu Siemsen aðstoðarskólameistara.



Ljósmynd GHÁ

8.13. Námsráðgjöf

Tveir náms- og starfsráðgjafar voru starfandi við skólann í 1,75 stöðugildum. Starf þeirra er mikilvægt, ekki síst hin síðari ár þegar þrengt hefur að hjá heimilum landsins. Náms- og starfsráðgjafar veita persónuleg viðtöl við nemendur, skipuleggja með þeim námið auk þess sem þeir sitja í forvarnateymi skólans, skólaráði og sitja vikulega í gæðaráði á samráðsfundum. Í skýrslu náms- og starfsráðgjafa fyrir skólaárið 2013-2014 kemur eftirfarandi fram: „Stór hluti starfsins felst í að ræða við nemendur um námsframvinduna, bæði koma nemendur af sjálfsdáðum og biðja um aðstoð og einnig kalla náms- og starfsráðgjafar þá í viðtal vegna ábendinga foreldra, kennara, umsjónarkennara eða stjórnenda. Fyrstu merki um dvínandi námsgengi koma oft fram í að skólasókn lækkar og er því mikilvægt að geta gripið inn í áður en í óefni er komið.“ Persónuleg ráðgjöf verður stöðugt mikilvægari í starfi náms- og starfsráðgjafa og í ársskýrslu þeirra stendur: „Margs konar persónuleg vandamál geta haft áhrif á nám nemenda. Oft nægir að nemandinn fái tækifæri til að ræða málið í trúnaði og nær hann þá oft sjálfur að sjá leiðir til lausnar. Sumir nemendur þurfa stuðning og nokkur viðtöl en aðrir þurfa aðstoð sérfræðinga við lausn sinna mála. Mörg mál eru unnin í samvinnu náms- og starfsráðgjafa og skólalæknis sem er í skólanum tvær klukkustundir á viku. Öðrum og þyngri málum er vísað til sérfræðinga utan skólans og hafa náms- og starfsráðgjafar til dæmis samvinnu við félagsþjónustur sveitarfélaga, heilsugæslur og sálfræðinga.“ Sá þáttur í starfi náms- og starfsráðgjafa er lýtur að námserfiðleikum nemenda hefur aukist töluvert og er áhugavert að lesa í skýrslu þeirra hve stór sá hópur nemenda er sem þarf á sérstakri þjónustu að halda hvað þetta varðar: „Á vorönn 2014 voru **136** nemandi á skrá sem höfðu lagt fram greiningu um námsörðugleika. Þeir skiptast sem hér segir: Nemendur greindir með ADD eða ADHD **22**, ADHD og dyslexía **25**, dyslexía **89** og þrír nemendur með aðrar greiningar. Þessir nemendur þurfa mismikla aðstoð og greinilega hefur komið í ljós að greiningar um námserfiðleika eru ekki það eina sem hefur áhrif á gengi nemenda í námi. Góð skólasókn, ástundun, seigla nemenda og stuðningur og áhugi foreldra og forráðamanna ræður oft úrslitum um hvernig námið gengur.“

Skimunarpróf fyrir nemendur í brotthvarfshættu (PPS) sem mennta- og menningarmálaráðuneytið leggur fyrir nýnema er í höndum starfs- og námsráðgjafa, en rætt er nánar um þessi próf í kaflanum um nemendur í brotthvarfshættu hér framar í skýrslunni. Í framhaldi af þessari könnun bauðst Forvarnanefnd Garðabæjar til að styrkja sérstakt verkefni sem snéri að þeim nemendum úr Garðabæ sem slakast komu út úr þessari könnun. Tveir markþjálfarar sáu um námskeið með það markmið að efla samskiptafærni og félagsfærni nemenda. Áhersla var lögð á að efla innsýn þeirra í tilfinningar, hugsun og hegðun. Einnig að nemendur verði meðvitaðri um styrkleika sína, læri að setja sér markmið og öðlist skýrari framtíðarsýn. Með betri sjálfsmynd og auknu sjálfstrausti má gera þær vonir að skólagangan verði innihaldsríkari og að leiðin til framtíðar greiðari. Námskeiðið náði yfir fjórar vikur, samtals 12 tímar, og fór fram á skólatíma. Þátttakendur voru ánægðir með námskeiðið og vonandi gefst fleiri nemendum tækifæri til að taka þátt í slíku.

Á vorönn 2014 var sú nýjung í skólakynningum framhaldsskólanna að haldin var ein stór kynning þar sem fulltrúar framhaldsskóla kynntu skóla sína í Kórnum í Kópavogi. Námsráðgjafar skólans höfðu yfirumsjón með kynningunni en nutu aðstoðar allmargra nemenda sem settu skemmtilegan svip á kynningarbásinn.

Ljóst má vera að starf náms- og starfsráðgjafa er mikilvægur þáttur í skólastarfinu og teljum við þessa þjónustu í góðum höndum.

8.14. Skýrslur kennslustjóra

Eins og komið hefur fram í fyrri sjálfsmatskýrslum hefur starf kennslustjóra verið eft síðustu ár, gerð kennsluáætlana í einstökum námsáföngum eru gerðar undir þeirra stjórn, ábyrgð á prófagerð svo og eftirlit með kennsluháttum eru í þeirra höndum. Þróunin hefur verið sú að fækka frekar kennslustjórum en gera starfið viðameira. Árangur skólstarfsins er ekki síst því að þakka að til starfa kennslustjóra hafa ráðist afburða kennarar sem hafa náð að hrífa aðra kennara með sér í öllu starfinu, ekki síst í þeirri miklu vinnu sem innleiðing nýrrar námskrár krefst. Kennslustjórar hittast reglulega á fundum og eiga fulltrúa á samráðsfundum stjórnenda sem haldnir eru í hverri viku.

Kennslustjórar skila skýrslum til aðstoðarskólameistara í lok hvers skólaárs og svo var einnig að loknu skólaárinu 2013-2014. Skýrslurnar eru ólíkar að gerð enda endurspeglar þær hið margþætta starf sem fram fer. Ekki hefur verið lögð áhersla á að skýrslur kennslustjóra séu á stöðluðu formi heldur miklu fremur miðað við að þær endurspeglar það starf sem fram fer í viðkomandi deild. Áherslur í t.d. listnámi annars vegar og bóknámi hins vegar geta verið ólíkar, þó svo rauði þráðurinn í starfinu hljóti ætíð að vera sá að fræða nemendur, þjálfar þá í ólíkum hæfnipáttum og stefna að því markmiði sem hver og einn áfangi setur.

Í skýrslum skólaársins 2013-2014 má lesa bjartsýni og jákvæðni gagnvart nýrri námskrá. Jafnframt hafa kennarar og kennslustjórar miklar áhyggjur af fjarveru nemenda úr tímum auk þess sem þeir átta sig á að verkfall framhaldsskólakennara hefur haft áhrif á námsframvindu einhverra nemenda. Þriggja ára öflugtu tímabili í gerð námskrár er að verða lokið, nú tekur við tíminn þegar nýir áfangar líta dagsins ljós. Kappsfullir kennarar sitja við að semja ný verkefni og jafnvel nýtt kennsluefni sem fellur betur að þeirri lykilhæfni og þeirri þekkingu sem nýir áfangar krefjast. Skýrslur kennslustjóranna endurspeglar vel þessa gerjun.

9. LOKAORÐ

Í úttektum mennta- og menningarmálaráðuneytisins á sjálfsmatsaðferðum framhaldsskóla eru tíu atriði lögð til grundvallar sem viðmið. Við teljum þær aðferðir sem beitt er hér við sjálfsmatið uppfylla þessi atriði:

- **Formlegt**, þ.e. fyrir liggur sjálfsmatsáætlun þar sem skýrt kemur fram hverjir skipuleggja og framkvæma matið og hvað er skoðað hverju sinni.
- **Altækt**. Það nær til allra helstu þátta skólstarfsins enda mjög viðamikilið. Nemendur, stjórnendur, kennarar og aðrir starfsmenn skólans koma með einum eða öðrum hætti að sjálfsmatinu. Yfirumsjón er í höndum gæðaráðs sem fundar vikulega.
- **Áreiðanlegt**. Upplýsingar eru teknar úr bókhaldi skólans, námsferilsskrá, fjarvistaskrá og fleiri tölulegum gögnum sem í raun eru prófuð á marga vegu.

- **Samstarfsmiðað.** Allir starfsmenn koma með einum eða öðrum hætti að sjálfsmatinu, verkaskipting er skýr svo og hver ber ábyrgð á hverjum matsþætti (sjá yfirlit sjálfsmats).
- **Umbótamiðað.** Markmið sjálfsmats er ekki aðeins að uppfylla lög heldur og að gera gott starf betra. Velferð og líðan allra sem hér vinna, bæði nemenda og starfsmanna er stór þáttur í sjálfsmati skólans. Ekki skal vanmeta hlutverk starfsmannafélags á svo stórum vinnustað. Á heimasíðu skólans eru birtar áætlanir um hvaðeina sem skiptir máli í sambandi við líðan þeirra sem hér vinna, s.s. eins og jafnréttisáætlun, áætlun um vörn gegn einelti, svo og er skólinn með starfsmannastefnu og umhverfisstefnu.
- **Árangursmiðað.** Skólinn setur sér ákveðin markmið sem farið er reglulega yfir í þeim tilgangi að athuga hvort markmiðum skólans hafi verið náð. Hér getur skólinn gert enn betur og í þessari skýrslu eru sett inn fleiri töluleg markmið sem skólinn hyggst ná á næsta skólaári.
- **Stofnana- og einstaklingsmiðað.** Sjálfsmatið beinist bæði að stofnuninni sjálfri (þ.e. með því að skoða og efla námsárangur, kennsluhætti) og einstaklingum innan hennar (menntun kennara, vellíðan nemenda og starfsmanna).
- **Lýsandi og greinandi.** Sjálfsmatsskýrsla segir ekkert ef lýsing á starfsemi fylgir ekki og ef yfirsýnina vantar og ef menn missa sjónar á því hvað er vel gert og hvað má betur fara þá hefur slík skýrsla lítið vægi.
- **Opinber.** Skýrslan verður sett á vef skólans og uppfyllir þar með síðasta viðmið ráðuneytisins.

Sjálfsmat er mikilvægur þáttur í starfsemi Fjölbrautaskólans í Garðabæ eins og lög gera ráð fyrir. Í svo viðamikilli starfsemi eins og starfsemi framhaldsskóla er nauðsynlegt að meðvitað sé fylgst með einstökum þáttum, þeir vegnir og metnir með það að leiðarljósi að gera enn betur. Reynsla undanfarinna ára hefur sýnt að sífellt eru fleiri atriði sem áhugi er á að skoða. Sjálfsmatsferlið er orðið þróaðra, áætlun um sjálfsmat hverju sinni varðar veginn og reynt er að láta sem flesta í skólasamfélaginu koma að því. Skólaárið 2013 -2014 voru fastir liðir á sínum stað en áhersla var á innleiðingu nýrrar námskrár, nýja kennsluhætti og skipulagningu nýrra áfangalýsinga. Um leið kallar það á mikla sjálfsskoðun í öllum námsgreinum, spurningar eins og: Hvers vegna kennum við þetta? Er þetta vænlegt til árangurs? Eru kröfur til nemenda sanngjarnar? koma fram og starfsmenn fara í gegnum slíkt ferli þvert á námsgreinar og jafnvel starfsheiti. Verkfall framhaldsskólakennara á vorönn 2014 setti óneitanlega strik í reikninginn, rof komst á skólastarfið og ekki er útséð um hvaða afleiðingar slíkt hefur fyrir einstaka nemendur. Reynt var af fremsta megni að aðstoða nemendur í því að vinna upp það námsefni sem nemendur fóru á mis við kennslu í, hvernig til tókst leiðir tíminn einn í ljós.

Öllum þeim sem tóku þátt í sjálfsmati skólans skólaárið 2013-2014 með einum eða öðrum hætti er þakkað fyrir mikilvægt og gefandi starf í þágu Fjölbrautaskólans í Garðabæ.

Garðabæ, 1. október 2014,

Elísabet Siemsen aðstoðarskólameistari