



Fjölbrautaskólinn í Garðabæ

Sjálfsmatsskýrsla Fjölbrautaskólans í Garðabæ



Skýrsla um

Sjálfsmat FG

2015 – 2016

Unnin haustið 2016

af Snjólaugu E. Bjarnadóttur aðstoðarskólameistara

-rafræn útgáfa-

Efnisyfirlit:

1.	INNGANGUR	bls. 1
2.	MAT Á SKÓLASTARFI	bls. 1
3.	MARKMIÐ	bls. 3
4.	SJÁLFSMATSÁÆTLUN VETURINN 2015 - 2016	bls. 6
5.	NÝ SKÓLANÁMSKRÁ	bls. 7
6.	YFIRLIT SJÁLFSMATS	bls. 7
7.	SKÓLANÁMSKRÁ FG	bls. 15
8.	INNRA MAT - GÆÐAVINNA	bls. 16
8.1.	Námsárangur	bls. 16
8.2.	Kennslukannanir meðal nemenda	bls. 16
8.3.	Viðhorf nemenda	bls. 19
8.4.	Forvarnir	bls. 20
8.5.	Starfsmannasamtöl	bls. 21
8.6.	Líðan starfsmanna	bls. 21
8.7.	Próf og prófagerð	bls. 22
8.8.	Kennsluáætlanir	bls. 23
8.9.	Námsnetið	bls. 23
8.10.	Endurmenntun kennara	bls. 23
8.11.	Umsjónarkerfið	bls. 24
8.12.	Úttekt á námsgrein / námsbraut - starfsbraut	bls. 24
8.13.	Námsráðgjöf	bls. 31
8.14.	Skýrslur kennslustjóra	bls. 32
9.	LOKAORÐ	bls. 32



1. INNGANGUR

Fjölbrautaskólinn í Garðabæ var formlega stofnaður 1. ágúst 1984. Aðdragandi að stofnun skólans var nokkur, en árið 1978 voru stofnaðar framhaldsdeildir við Garðaskóla og nefndar Fjölbrautir Garðaskóla. Nemendur gátu lokið tveggja ára námi en urðu síðan að leita til annarra skóla. Framhaldsdeildunum óx fiskur um hrygg, því frá því að vera með um 180 nemendur stunda nú yfir 700 nemendur nám við skólann.

Skólinn starfar samkvæmt lögum um framhaldsskóla og er áfangaskóli. Í lögum um framhaldsskóla kemur fram í 2. grein að hlutverk framhaldsskólans sé að stuðla að alhliða þroska allra nemenda og virkri þátttöku þeirra í lýðræðisþjóðfélagi. Einnig eigi framhaldsskólinn að búa nemendur undir þátttöku í atvinnulífinu og frekara nám. Færni nemenda í íslensku máli, töluðu og rituðu, skuli efla, svo og siðferðisvitund, ábyrgðarkennd, víðsýni, frumkvæði, sjálfstraust og umburðarlyndi. Jafnrétti og gagnrýnin hugsun skulu þjálfuð og svo er hlutverk framhaldsskólans að kenna nemendum að njóta menningarlegra verðmæta og hvetja þá til þekkingarleitar. Ljóst má vera að framhaldsskólinn er mikilvægur í þroskaferli nemenda og máli skiptir að hann ræki hlutverk sitt af einurð og festu.

Auk þessara almennu markmiða leitast Fjölbrautaskólinn í Garðabæ við að vera virkt afl í menningarlífi Garðabæjar. Skólinn hefur allengi verið í nánu samstarfi við Garðaskóla um fyrirkomulag sveigjanlegra skólaskila og í þeim tilgangi að efla þessi tengsl og bæta við öðrum skólum í nærumhverfinu sem nú bjóða upp á kennslu í 10. bekk hafa fundir verið haldnir og samræða kennara milli skólastiga hefur eflst.

Starfsemi Fjölbrautaskólans í Garðabæ er mótuð í samræmi við stefnuskrá skólans. Hún er birt á [heimasíðu skólans](#). Stefnuskrá Fjölbrautaskólans í Garðabæ er tekin til endurskoðunar með reglulegu millibili. Endurskoðun stefnuskrárinnar er í höndum samráðsfundar stjórnenda, kennarafundar, skólaráðs og skólanefndar.

2. MAT Á SKÓLASTARFI

Í 40. gr. VIII. kafla laga nr. 92/2008 um framhaldsskóla er ákvæði um mat á skólastarfi og eftirlit með gæðum. Þar er megináhersla lögð á sjálfsmat skóla. Samkvæmt lögnum skulu framhaldsskólar innleiða sjálfsmat í þeim tilgangi að leggja mat á starfsemi sína. Þeim er í sjálfvald sett hvaða aðferðum þeir beita við sjálfsmatið. Sjálfsmatsskýrslur FG eru birtar á [heimasíðu skólans](#).

Mati á skólastarfi er yfirleitt skipt í innra og ytra mat. Með innra mati (41. gr.) er átt við sjálfsmat stofnunar, þ.e. metið er með kerfisbundnum hætti árangur og gæði skólastarfsins, unnið af starfsmönnum hennar og ýmsum öðrum sem tengjast starfseminni. Með ytra mati er átt við úttekt á starfsemi stofnunar sem unnin er af utanaðkomandi aðilum. Mennta- og menningarmálaráðuneytið fól Attentus ehf að gera úttekt á starfsemi skólans árið 2013. Lokaskýrsla þeirrar úttektar er birt á [heimasíðu skólans](#).



Mynd 1. Nemendur í útivistaráfanga á leið yfir Leggjarbrjót 2016.

Sjálfsmat er ein leið til þess að miðla þekkingu og upplýsingum um skólastarf. Sjálfsmat skóla er markmiðstengt og á að draga fram sterkar og veikar hliðar skólans. Megintilgangur þess er að gera starfsfólki skóla auðveldara að vinna að framgangi markmiða skólans, meta hvort þeim hafi verið náð, endurskoða þau og stuðla að umbótum. Þetta á jafnt við um markmið og áherslur í lögum, reglugerðum og aðalnámskrá og þau markmið sem skólarnir hafa sett fram í skólanámskrám. Um leið skapar sjálfsmat faglegan grundvöll fyrir umbætur. Með sjálfsmati fer fram viðtæk gagnaöflun um skólastarfið sem veitir upplýsingar um í hve miklum mæli árangur skólastarfsins er í samræmi við markmið. Sjálfsmat er ekki unnið í eitt skipti fyrir öll heldur þarf það stöðugt að vera í gangi. Það er langtímamiðað en ekki einangruð aðgerð. Í sjálfsmatsskýrslu skóla þarf m.a. að vera ítarleg lýsing og greining á markmiðum og starfi skólans. Jafnframt er mikilvægt að í sjálfsmatsskýrslu skóla komi fram tillögur að úrbótum.

Í skólanum eru gerðar margvíslegar kannanir meðal nemenda og starfsmanna þar sem spurt er um ýmislegt sem varðar kennsluna, líðan nemenda, stjórnunarhætti í skólanum og hugmyndafræði hans, aðbúnað nemenda og starfsmanna, álit nemenda og kennara á námsáföngum sem kenndir eru, árangur skólastarfsins svo og traust og ánægju hagsmunaaðila. Heildarniðurstöður allmargra þessara kannana hafa birst í sjálfsmatsskýrslum fyrri ára og einnig nú. Sjálfsmatsskýrslur hafa verið gefnar út og settar á heimasíðuna.

Skýrt skal tekið fram að í þessari sjálfsmatsskýrslu eru aðeins helstu niðurstöður sem fram komu við úrvinnslu þeirra gagna sem sjálfsmatið tekur til.

Samhliða vinnslu við sjálfsmat hafa verkferlar verið gerðir um helstu atriði sem skoðuð eru hverju sinni. Segja má að skólinn sé nú kominn með það verkfæri í hendur sem auðveldar mjög vinnuna við sjálfsmatið. Gera má því ráð fyrir að kominn sé sú heildarmynd á gæðamálin sem stefnt hefur verið að og flestir þættir skólastarfsins rúmist innan þeirrar áætlunar sem sjálfsmatið byggist á.



3. MARKMIÐ

Fjölbrautaskólinn í Garðabæ er áfangaskóli sem býður upp á fjölbreytt nám á framhaldsskólastigi sem getur þjónað ólíkum þörfum ungs fólks. Boðið er upp á eftirtaldar [námsbrautir](#) samkvæmt nýrri námskrá: Bóknámsbrautir til stúdentsprófs: alþjóðabraut með þremur mismunandi sviðum (alþjóðasamskiptasviði, menningarsviði, viðskiptasviði); félagsvísindabraut; hönnunar- og markaðsbraut; náttúrufræðibraut með tveimur mismunandi sviðum (heilbrigðissviði og tæknisviði) og viðskiptabraut með tveimur mismunandi sviðum (hagfræðisviði og viðskiptasviði). Auk þess býður skólinn upp á tvær sérhæfðar brautir til stúdentsprófs: íþróttabraut og listnámsbraut með fjórum mismunandi sérhæfðum áherslum (fata- og textilhönnunarsviði, leiklistarsviði, myndlistarsviði og tónlistarsviði í samvinnu við tónlistarskóla). Auk þess eru [eldri námsbrautir](#) enn í gildi fyrir þá nemendur sem innrituðust á þær.

Auk ofantaldra brauta er unnið að því að hanna styttri brautir út frá öllum stúdentsprófsbrautum í samræmi við heildarendurskoðun námsframboðs samkvæmt lögum frá 2008.

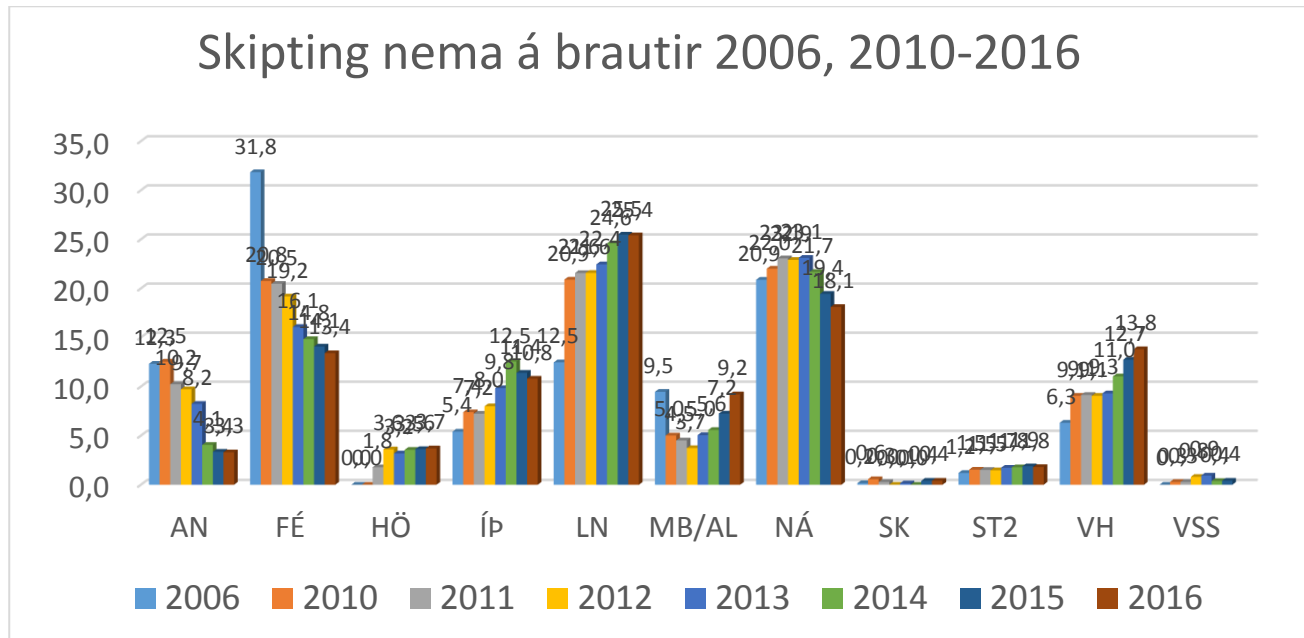
Öflug starfsbraut er starfandi við skólann. Það er markmið skólans að bjóða nemendum upp á bestu þjónustu sem völ er á og fyrsta flokks nám óháð getu hvers og eins. Markmiðum sínum hyggst skólinn ná með öflugum, velmenntuðum og samstíga kennarahópi, jákvæðu starfsfólki og nemendum sem kosið hafa að stunda hér nám. Samkvæmt talningu skólans voru 924 ársnemendur á haustönn 2015 og 869 á vorönn 2016. Inni í þessum tölum eru dagskólanemendur, fjarnámsnemendur og nemendur í síðdegisnámi. Á meðfylgjandi töflu má sjá samanburð á fjölda nemenda í skólanum frá haustönn 2009:

Önn	Dagskóli	Fjarnám	Leikskólabraut	Samtals
2009-2	706	170	46	922
2010-1	662	137	38	837
2010-2	711	140	39	890
2011-1	716	165	36	881
2011-2	734	127	27	888
2012-1	691	115	20	806
2012-2	745	161	26	932
2013-1	665	116	21	802
2013-2	728	193	30	951
2014-1	678	160	28	866
2014-2	766	171	58	995
2015-1	669	158	42	869
2015-2	698	173	53	924
2016-1	633	212	51	896

Í sjálfsmatsskýrslum síðustu tveggja skólaára er sýnd áhugaverð breyting á brautarvali nemenda. Á meðfylgjandi súluriti má sjá framhald þessa samanburðar, nú hefur skólaárið 2015 - 2016 bæst við. Fjölbrautaskólinn í Garðabæ er staðsettur miðsvæðis á höfuðborgarsvæðinu. Hann telst því ákjósanlegur kostur fyrir nemendur sem búa á því svæði, ekki aðeins nemendur búsetta í Garðabæ. Auk þess býður

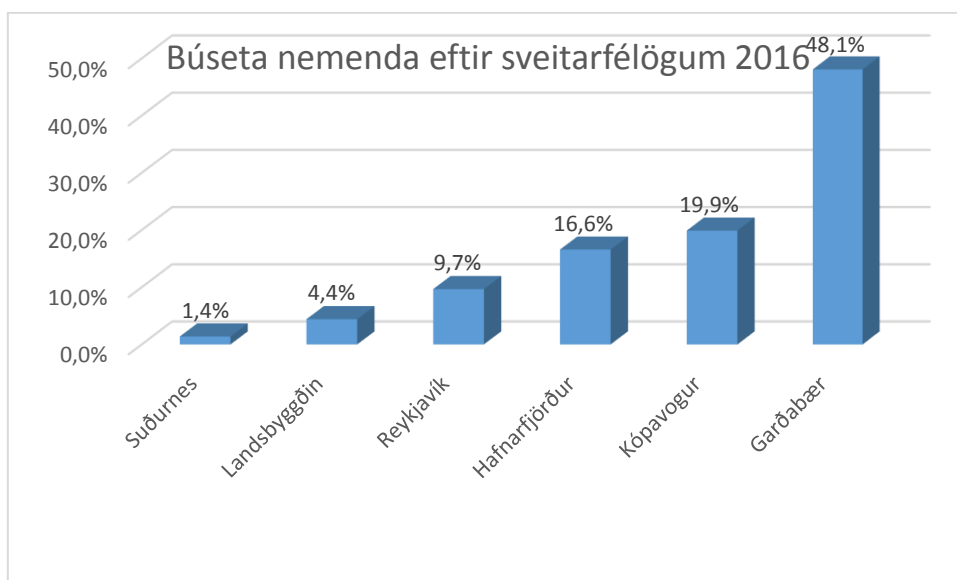


skólinn upp á námsbrautir sem ekki eru í boði í öðrum skólum á svæðinu. Breytingin milli ára 2015 og 2016 er að fækkun heldur áfram á félagsfræðabraut, heldur fækkar nemendum á íþróttabraut og náttúrufræðibraut. Fjöldinn helst svipaður á listnámsbraut og hönnunar- og markaðsbraut. Alþjóðabraut og viðskiptabraut bæta við sig í nemendafjölda.



Skipting nemendahóps FG eftir brautum.

Forvitnilegt er að sjá dreifingu nemenda eftir búsetu en tæpur helmingur nemenda er búsettur í Garðabæ.

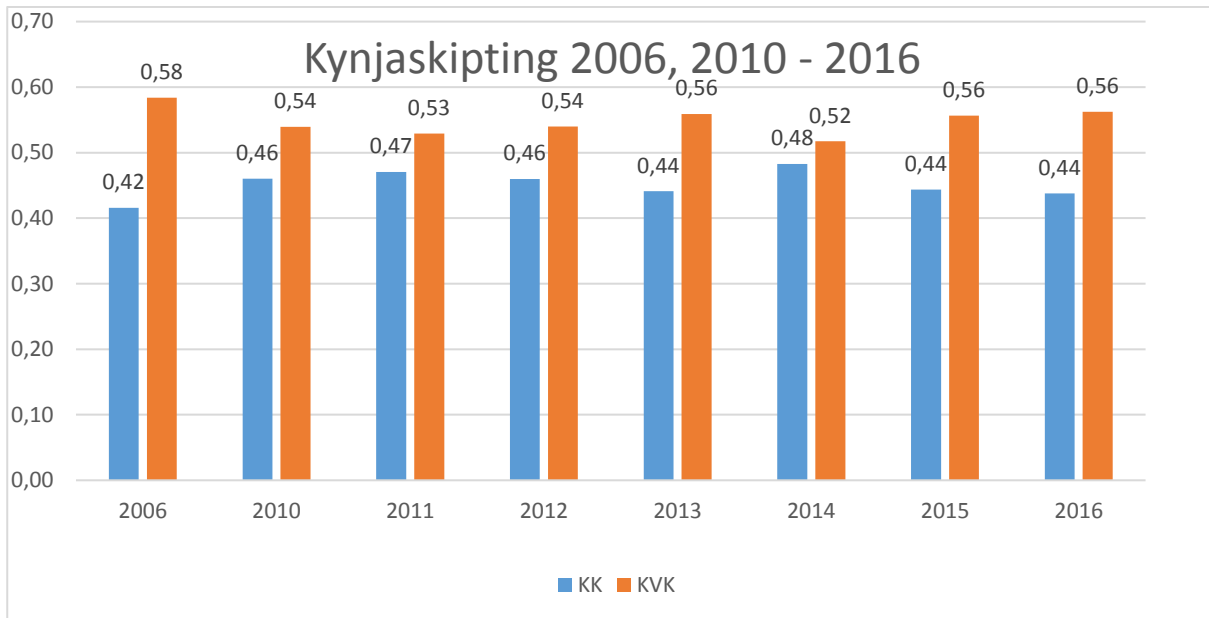


Skipting nemenda í FG eftir búsetu.

Fróðlegt er að skoða samsetningu nemendahópsins út frá kynjaskiptingu og bornar eru saman tölur frá 2006 og síðan frá 2010 til 2016. Gengið er út frá nemendatölum að hausti. Öll þessi ár hafa stúlkur verið

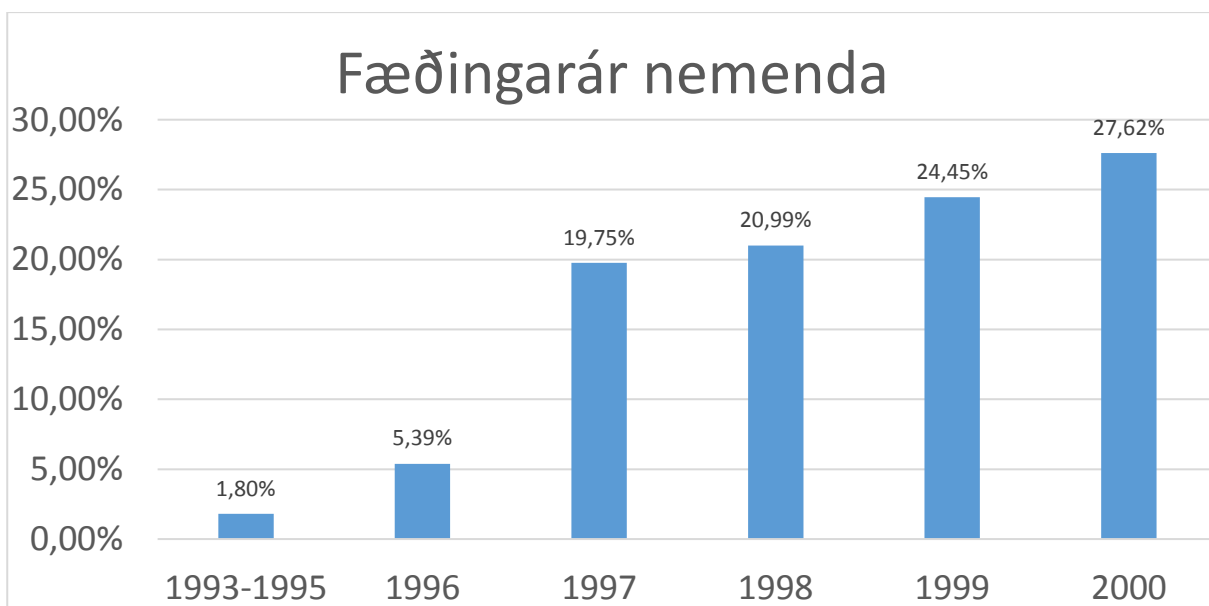


í meirihluta nemenda, munurinn var minnstur árið 2014 og hefur heldur aukist en stendur í stað milli 2015 og 2016. Hvort þessi staða endurspeglar kynjaskiptingu árganga hefur ekki verið skoðað hér.



Kynjahlutföll nemenda FG.

Meirihluti þeirra nemenda sem stunda nám við Fjölbrotaskólann í Garðabæ eru nemendur sem koma beint úr 10. bekk grunnskóla og stunda hér nám í 3 - 4 ár. Nemendahópurinn er því ungur. Fróðlegt er að sjá aldursdreifingu nemendahópsins í upphafi haustannar 2016:



Aldurssamsetning nemendahóps FG eftir fæðingarári.



Mynd 2. Askur Yggdrasils, listaverk eftir Kristjönu og Baltasar Samper

4. SJÁLFSMATSÁÆTLUN VETURINN 2015 – 2016

Sjálfsmatsáætlunina má finna í heild á heimasíðu skólans, www.fg.is/skolinn.sjalfsmat. Samkvæmt henni er sjálfsmatið sem fyrr fastur hluti skólastarfsins. Allmargir matsþættir hafa skapað sér fastan sess, eru ýmist metnir árlega eða einu sinni á önn. Enn aðrir eru í stöðugu matsferli enda beina þeir sjónum sínum að þáttum eins og líðan starfsmanna, öryggi á vinnustað og forvarnamálum. Eins og undanfarin ár var ein námsgrein/námsbraut tekin sérstaklega út á vorönninni. Að þessu sinni var íslenskudeildin sérstaklega skoðuð. Tilgangurinn með slíkri úttekt er að meta þætti eins og viðhorf kennara og nemenda, líðan nemenda, námsmat, verkefni o.fl. af meiri nákvæmni. Slík úttekt er ekki aðeins mikilvæg fyrir skólann í heild heldur og góð fyrir viðkomandi kennara sem fá þarna tækifæri til að sjá heildarúttekt á brautinni, hvað er gott og hvað mætti betur fara. Almenn kennslukönnun sem framkvæmd er á hverri önn í öllum öðrum áföngum en séráföngum starfsbrautar gefur ágæta yfirsýn yfir stöðu mála, en úttekt á einni námsgrein / braut er yfirgrípsmeiri, því auk þess að gera viðhorfskönnun meðal nemenda eru viðtöl við hvern einstakan kennara ásamt því að kennslustundir hjá hverjum og einum eru heimsóttar. Að lokum er skýrsla skrifuð sem send er til viðkomandi kennara sem geta á uppgjörsfundi komið með athugasemdir, ef einhverjar eru, en umfram allt fá kennarar þarna tækifæri til að sjá hvort og þá hvað er hægt að bæta í starfinu.

Mikilvægt er að leita nýrra leiða til að skoða skólastarfið með það að markmiði að bæta það. Með það í huga bætast stöðugt við nýir þættir til að skoða en jafnframt er mikilvægt að ákveðin festa sé í sjálfsmatinu til að samanburður milli ára sé marktækur.

Á skólaárinu 2015-2016 var sérstök áhersla lögð á eftirfarandi markmið: 1) Auka nýtingu og virkni í smiðjutímum 2) Áhersla á sjálfa kennsluna sem slíka.



5. NÝ SKÓLANÁMSKRÁ

Í upphafi skólaársins 2015 – 2016 voru nýnemar, f. 1999, innritaðir í fyrsta sinn á 3ja ára námsbrautir til stúdentsprófs. Í því fólust ýmsar nýjungar eins og til dæmis hófu þau nám í áföngum sem eru í framhaldsskólaeiningum (feiningum) og fóru beint inn á annars þreps áfanga í ensku, íslensku og stærðfræði ef þau höfðu náð viðmiðunareinkunn úr sínum grunnskóla (einkunnin B). Áherslur nýrrar skólanámskrár einkenndu því starf þessa skólaárs bæði hvað varðar námsefni og kennsluhætti. Nýjar áherslur þekkingar- og hæfniviðmiða eru það leiðarljós sem afmarkar hvern og einn áfanga á nýju námsbrautunum.

Breyttar aðstæður með styttingu náms leiddu til þess að hætt var að taka inn nýnema í svokallaðan HG (hraði-gæði) hóp. Boðið hefur verið upp á HG hóp til að laða að sterka námsmenn og gefa þeim möguleika á að ljúka námi á styttri tíma, með þéttari stundatöflu, samstarfi við erlenda skóla o.fl. Með nýrri þriggja ára námskrá er litið svo á að HG hópur sé barn síns tíma og ekki boðið upp á hann lengur.

Samhliða nýju brautunum voru svo kenndir áfangar sem tilheyra eldri námskrá fyrir aðra nemendur en nýnema.

6. YFIRLIT SJÁLFSMATS

Gæðaráð hefur yfirumsjón með sjálfsmati skólans. Gæðaráðið fundar á s.k. samráðsfundum einu sinni í viku, þá er farið yfir helstu þætti skólastarfsins þá vikuna og helstu áherslur skólastarfsins mótaðar. Verksvið hópsins er m.a. að skipuleggja verkefni, ákveða úttektir og afla gagna ef þurfa þykir. Í ráðinu sitja skólameistari, aðstoðarskólameistari, áfangastjóri, verkefnastjóri, 2 kennslustjórar og 2 námsráðgjafar. Það er mat okkar að þessi skipan gæðaráðs tryggi það að raddir flestra, bæði starfsmanna og nemenda, komi að stefnumótun, ákvörðun og framkvæmd sjálfsmats hverju sinni.

Skólaárið 2015-2016 var sem fyrr lögð áhersla á að viðhalda þeim matsþáttum sem eru þungamiðjan í innra mati skólans, eins og t.d. kennslukannanir, skoðun námsárangurs, líðan starfsmanna, próf og prófagerð, kennsluáætlanir o.fl. Úttekt á einni námsgrein/námsbraut var framkvæmd í fimmta sinn. Mikilvægt er að allt gæðastarf og innra mat sé í stöðugri þróun, sífellt séu skoðaðar nýjar hliðar sem við nána skoðun geta varpað ljósi á stöðu mála og komið nýjungum til leiðar sem bæta skólastarfið.

Þær rannsóknaraðferðir sem notaðar eru hverju sinni ráðast af verkefnum og byggjast þær á mörgum mismunandi viðurkenndum sjálfsmatsaðferðum sem margar hverjar hafa verið aðlagðar að þeim markmiðum sem eru hverju sinni. Aðferðirnar eru í stöðugri mótun og miða að því að styrkja starfsmenn skólans til þess að verða betur færir um að framkvæma sjálfsmat. Megináhersla er á að starfsmennirnir fái tækifæri til þess að móta aðferðir við matið sem gefi góða mynd af því sem gert er um leið og það nýtist þeim við að bæta starfið jafnt og þétt. Slík aðferð kallast valdeflingarleið (empowerment evaluation). Hefð er fyrir lýðræðislegum vinnubrögðum við ákvarðanatöku í skólastarfinu og áhersla er lögð á að starfsmenn séu virkir þátttakendur í mótun stofnunarinnar og þá um leið í matinu (deliberate democratic evaluation). Spurningalistinn sem lagður er fyrir nemendur í viðhorfskönnun á hverri önn hefur þróast yfir langan tíma, mjög margir hafa komið að gerð spurninganna og leitað hefur verið til fagaðila um hönnun slíkra spurningalista. Allt ferlið er í anda leiðsagnarmats (formative evaluation) þar sem matsferlið og niðurstöður eru nýttar til þess að bæta starfið jafnt og þétt. Spurningar eru bæði lokaðar og opnar þar sem nemendur geta sagt skoðun sína með eigin orðum á fyrirkomulagi áfanga, kennsluáðferðum sem beitt er og öðrum þáttum sem þeir telja mikilvæga. Athugasemdir nemenda eru



síðan ræddar við kennarann sérstaklega þegar skólameistari eða aðstoðarskólameistari fundar með honum á vorönn.

Úttektir á einni námsgrein sem nú hafa verið gerðar fimm sinnum veita kennurum m.a. tækifæri til að skoða eigin frammistöðu í starfi, meta styrkleika sína og veikleika og íhuga hvort og þá hvaða breytingar þeir telja æskilegar eða vilja gera. Slík skoðun á eigin starfi er mikilvæg og hafa kennarar tekið þessu tækifæri fegins hendi. Mikilvægt er að kennarar jafnt sem stjórnendur átti sig á þeim tækifærum sem slíkar úttektir gefa og nýti sér niðurstöður þeirra til hagsbóta fyrir gott skólastarf.

Sjálfsmatsáætlun 2015-2016

Á skólaárinu 2015 - 2016 verður sjálfsmatið sem fyrr fastur hluti skólastarfsins. Gæðastjórnunarhópur fundar vikulega, en hlutverk hans er fyrst og fremst að hafa yfirsýn yfir þau verkefni sem lúta að sjálfsmatinu. Í gæðastjórnunarhópi eiga sæti skólameistari, aðstoðarskólameistari, áfangastjóri, verkefnastjóri, námsráðgjafar og fulltrúar kennslustjóra. Fulltrúar nemenda sitja ekki í þessari nefnd en hafa hins vegar aðkomu að sjálfsmatinu með ýmsum hætti.

Allmargir matsþættir hafa skapað sér fastan sess, mat hvers þáttar fer fram á hverri önn, á hverju ári eða með lengra millibili. Enn aðrir eru í stöðugu matsferli enda beina þeir sjónum sínum að þáttum eins og líðan starfsmanna, öryggi á vinnustað og forvarnamálum. Enn fleiri þættir skólastarfsins eru teknir út reglulega í þeim tilgangi að hafa heildarsýn yfir starfsemi skólans. Mikilvægi þess fyrir skólann og starfsmenn hans er augljóst enda koma mjög margir að þeirri vinnu. Má þar sem dæmi nefna kerfi við mannaráðningar, úttekt á einni námsgrein sérstaklega, formlegri kennslukönnun í öllum áföngum svo og eru margir kennarar með eigin kannanir í sínum áföngum. Slíkar kannanir hafa kennarar lengi lagt fyrir nemendur sína án þess að slíkt hafi sérstaklega verið tilgreint í sjálfsmatsskýrslum enda þjóna slíkar kannanir fyrst og fremst hverjum áfanga fyrir sig.

Eins og fram kemur í töflunni hér á eftir eru matsþættir ólíkir, nálgun mats er ýmist meðal nemenda, starfsmanna eða kennslustjóra og annarra stjórnenda.

Helstu matsþættir:

- **Námsárangur.** Einkunnir hvers áfanga eru skoðaðar m.t.t.einkunnayfirlits síðustu anna. Kennslustjórar skoða niðurstöður úr sínum deildum ásamt kennurum áfanga hverju sinni. Niðurstöður ræddar á fagfundum í deildum. Heildarniðurstöður námsárangurs koma m.a. fram í ræðu skólameistara við skólaslit. Allir nemendur skólans eru hér skoðaðir. Sérstök áhersla verður lögð á að kennslustjórar skoði niðurstöður námsárangurs samhliða skýrslum kennara með það í huga að bæta starfið enn frekar. Kennslustjórar skila skýrslu til aðstoðarskólameistara í lok skólaárs.
- **Kennslukönnun – mat á kennslu.** Á hverri önn er lögð fyrir nemendur rafræn könnun um námsefni, kennsluhætti, undirbúning kennara og almennt mat þeirra á hverjum þeim áfanga sem þeir eru skráðir í. Nemendur svara spurningum á námsnetinu. Spurningar eru bæði í formi krossaspurninga og opinna spurninga. Niðurstöður könnunarinnar verða í höndum skólameistara og aðstoðarskólameistara og býðst öllum kennurum að fara í viðtal til þeirra um niðurstöðurnar í upphafi vorannar.
- **Viðhorf nemenda.** Á hverri önn eru haldnir opnir fundir á sal skólans fyrir alla nemendur. Þar sitja stjórnendur skólans og stjórn nemendafélagsins fyrir svörum og nemendum gefst kostur á að koma með tillögur til úrbóta og nýjar hugmyndir. Slíkir fundir hafa verið haldnir í allmörg ár



og margar nýjungar í skólastarfinu hafa byggt á hugmyndum frá þessum fundum. Fundargerðir opinna funda eru settar á [heimasíðu skólans](#).

- **Starfsmannasamtöl.** Í maí 2016 fara fram starfsmannasamtöl. Markmið þeirra er að athuga líðan starfsmanna og farið verður í gegnum nýjar hugmyndir og tillögur sem bæta skólastarfið. Samtöl eru skipulögð eftir skipuriti skólans, þ.e. yfirmenn ræða við undirmenn. Samtölin eru boðuð fyrirfram og uppbygging er á sérstökum blöðum sem dreift er áður. Úrvinnsla er í höndum skólameistara, aðstoðarskólameistara og kennslustjóra eftir því sem við á. Skólameistari kynnir helstu niðurstöður og setur fram hugmyndir að úrbótum ef þess þarf. Verkferill liggur fyrir sem skerpur á uppbyggingu og tilgangi samtalanna.
- **Líðan starfsmanna.** Auk starfsmannasamtalanna er á verkefnalista ýmissa starfsmanna að vera vakandi yfir þáttum sem varða velferð og líðan starfsmanna. Má þar nefna stjórnendur, öryggisnefnd, stjórn starfsmannafélagsins og fleiri. Yfirgripsmikil könnun er gerð árlega á vegum VR/SFR.
- **Öryggi á vinnustað.** Sérstök öryggisnefnd starfar við skólann sem starfar eftir lögum um slíkar nefndir. Helstu verkefni hennar er að vera vakandi yfir öryggi og hollustuháttum á vinnustað. Nefndin kallar til utanaðkomandi sérfræðinga eftir því sem við á. Ef einhverjum þáttum er ábótavant koma tillögur frá öryggisnefnd um úrbætur, framkvæmd er síðan undir stjórn skólameistara.
- **Forvarnamál.** Forvarnafulltrúi ásamt forvarnateymi stýrir forvarnamálum í víðasta skilningi þess orðs. Viðvera á dansleikjum og öðrum viðburðum sem haldnir eru í nafni skólans ásamt skipulagning sérstakra viðburða í nafni forvarna eru helstu verkefni. Forvarnafulltrúi er í góðu sambandi við forvarnafulltrúa annarra framhaldsskóla og fundar árlega með þeim. FG er heilsuefandi framhaldsskóli og er þungamiðjan þetta árið næring.
- **Próf og prófagerð.** Unnið er eftir verkferlum sem tryggja eiga aukin gæði. Fleiri koma að verkinu, þegar próf er tilbúið til ljósritunar hefur það farið í gegnum samningu, faglegan yfirlestur og íslenskulestur. Með þessum verkferlum er auðveldara að grípa inn í og lagfæra próf áður en til próftöku kemur. Áfangastjóri hefur yfirumsjón með prófum en kennslustjórar stýra vinnunni í hverri deild fyrir sig. Verkferlar liggja fyrir til undirbúnings úttektar. Úttekt verði annað hvert ár. Úttekt verði næst gerð í lok skólaárs 2016 - 2017.
- **Kennsluáætlanir.** Í fyrstu kennsluviku hveðrar annar eiga allar kennsluáætlanir að vera tilbúnar. Þær eru settar á heimasíðu skólans og á námsnetið. Samræmi er í uppsetningu og þess gætt að allar nauðsynlegar upplýsingar komi fram á kennsluáætluninni. Yfirumsjón er í höndum verkefnastjóra og kennslustjóra. Verkferlar liggja fyrir til undirbúnings úttektar. Úttekt verði annað hvert ár. Úttekt verði næst gerð í lok skólaárs 2016 - 2017.
- **Námsnetið.** Einn liður í því að bæta námsumhverfi nemenda, efla ólíka kennsluhætti og geta þannig mætt þörfum einstakra nemenda enn betur er notkun námsnetsins. Kennarar hafa verið hvattir til að nota námsnetið í öllum áföngum. Verkferlar liggja fyrir til undirbúnings úttektar. Úttekt verði annað hvert ár. Úttekt verði næst gerð í lok skólaárs 2016 - 2017.
- **Endurmenntun kennara.** Áhersla á endurmenntun kennara er í stefnuskrá skólans. Kennarar eru hvattir til að skrá námskeið og aðra endurmenntun í sérstaka skrá á innra neti skólans. Litið er til endurmenntunar þegar ákvörðun er tekin um launahækkun og/eða framgang í starfi. **Könnun verði gerð í upphafi skólaárs 2016 - 2017.**
- **Umsjónarkerfi / ástundun nemenda.** Umsjónarkennarar hafa víðtækt hlutverk sem hefur verið í þróun síðustu ár. Nemendur mæta í umsjónartíma þar sem m.a. er unnin námsáætlun og allar



orðsendingar til nemenda eiga greiða leið í gegnum þessa tíma. Fylgst er með ástundun og mætingu, farið í gegnum miðannarmat og fleira sem skiptir máli í vinnu nemenda í skólanum. Nýnemum er ráðað í sérstaka umsjónarhópa, umsjónarkennarar þeirra sjá jafnframt um kennslu hópsins í lífsleikni á fyrstu önn. Hóparnir haldast síðan í 2 ár. Á síðustu önn fara nemendur í umsjón til aðstoðarskólameistara. Úttekt verði gerð á umsjónarkerfinu, kostum þess og göllum, í apríl 2016.

- **Úttekt á einstökum námsgreinum.** Ein til tvær námsgreinar eru metnar m.t.t. heildarmyndar áfanga. Skoðaðir verða m.a. kennsluhættir, undirbúningur, árangur nemenda, menntun og undirbúningur kennara, styrkleikar og veikleikar. Um leið er þetta frábært tækifæri fyrir stjórnendur að kynnst vel innviðum einnar (eða tveggja) námsgreina hverju sinni og vera betur í stakk búinir til að sjá heildarmyndina. Úttektir fara fram á vorönn og eru undir stjórn aðstoðarskólameistara. Á vorönn 2016 verður íslenska tekin út.
- **Mat á starfi stjórnenda.** Á vorönn 2013 var heildstæð úttekt á skólanum á vegum Attendus fyrir hönd mennta- og menningarmálaráðuneytisins. Þar voru störf stjórnenda sérstaklega skoðuð. Á vorönn fór einnig fram könnun meðal nemenda um stjórnendur. Gert er ráð fyrir að slík könnun verði gerð á 3ja ára fresti, næst vorið 2016.
- **Mat á þjónustu bókasafns.** Könnun fór fram á vorönn 2013 á þjónustu bókasafnsins. Metið var heildrænt bókakostur, þjónusta og vinnuaðstaða nemenda. Gert er ráð fyrir að slík könnun verði gerð á 3ja ára fresti, næst vorið 2016.
- **Mat á þjónustu skrifstofu og netstjóra.** Könnun fór fram á vorönn 2013 á þjónustu skrifstofustjóra, skólafulltrúa og netstjóra. Hvernig er viðmót viðkomandi aðila, hvað mætti betur fara. Niðurstöður eru skoðaðar af stjórnendum sem í samráði við viðkomandi gera breytingar ef þurfa þykir. Gert er ráð fyrir að slík könnun verði gerð á 3ja ára fresti, næst vorið 2016.
- **Mat á þjónustu námsráðgjafa og forvarnafulltrúa.** Námsráðgjafar og forvarnafulltrúi veita mikilvæga þjónustu, oft við erfiðar aðstæður. Rafræn könnun meðal nemenda var gerð á starfi þeirra á vorönn 2013. Gert er ráð fyrir að sambærileg könnun verði gerð á 3ja ára fresti, næst vorið 2016.



Tegund mats	Lagt fyrir	Skoðun á	Framkvæmd í höndum	Gagnaöflun	Úrvinnsla	Niðurstöður?	Hve oft framkvæmt?
Námsrángur	Allir nemendur skólans	Einkunnir hvers áfanga skoðaðar, bornar saman við fyrri annir. Meðaltal. Skýrslur kennara skoðaðar til hliðsjónar.	Kennarar / Kennslustjórar	Prófúrlausnir nemenda ásamt námsmati kennara	Kennslustjórar	Ræddar á fagfundum í deildum. Niðurstöður koma fram í ræðu skólameistara við skólaslit.	Á hverri önn er farið yfir námsrángur en skýrslur og námsrángur lesið saman í lok hvers skólaárs.
Kennslukönnun meðal nemenda	Allir nemendur skólans	Námsefni, kennsluhættir, undirbúningur kennara, mat á gæðum kennslunnar	Gæðahópur	Rafræn könnun á námsnetinu lögð fyrir alla nemendur skólans	Skólameistari / aðstoðarskólameistari	Ræddar í viðtali við skólameistara / aðstoðarskólameistara	Á hverri önn.
Viðhorf nemenda	Nemendur á opnum fundi	Skólastarfinu, aðbúnaði, kennslu o.fl.	Stjórnendur	Stjórnendur og stjórnarmenn nemendafélags sitja fyrir svörum	Stjórnendur	Fundargerð er skrifuð og send á alla starfsmenn og nemendur skólans. Þar kemur fram tillaga að úrvinnslu. Fundargerð er sett á heimasíðu.	Á hverri önn.
Starfsmannasamtöl	Allir starfsmenn skólans	Líðan starfsmanna, hvað má betur fara í skólastarfinu	Samtöl skipulögð eftir skipuriti skólans, yfirmenn ræða við undirmenn	Samtöl eru boðuð fyrirfram, sérstök eyðublöð eru til sem báðir aðilar skrifa undir	Skólameistari / aðstoðarskólameistari / kennslustjórar	Skólameistari kynnir helstu niðurstöður og setur fram hugmyndir að úrbótum ef þess þarf	Í maí 2016



Tegund mats	Lagt fyrir	Skoðun á	Frákvæmd í höndum	Gagnaöflun	Úrvinnsla	Niðurstöður?	Hve oft frákvæmt?
Líðan starfsmanna	Allir starfsmenn skólans	Ýmsum þáttum sem varða velferð og líðan starfsmanna. Viðbragðsáætlun skóla: gátlisti	Stjórnendur, Öryggisnefnd, stjórn starfsmannafélags o.fl.	Skoðanakannanir, fundir o.fl.	Stjórnendur	Helstu niðurstöður kynntar og hugmyndir að úrbótum settar fram ef þess þarf	Stöðug starfsemi Könnun VR/SFR
Öryggi á vinnustað	Starfsmenn skólans eftir því sem við á	Öryggi og hollustuháttum á vinnustað.	Öryggisnefnd	Öryggisnefnd kallar til utanaðkomandi sérfræðinga eftir því sem við á	Öryggisnefnd og stjórnendur	Tillögur um úrbætur koma frá öryggisnefnd, frákvæmd í höndum skólameistara	Áhættumat á ca. 2-3 anna fresti Parfagreining og áhættumat verði frákvæmt í lok vorannar
Staða forvarnamála í víðum skilningi	Alla nemendur skólans eftir því sem við á	Heilbrigðum lífsháttum, neyslu áfengis, tóbaks og annarra vímuvaldandi efna	Forvarnafulltrúi og forvarnateymi	Með ýmsum hætti, viðvera á dansleikjum, öllum ferðum á vegum skólans, einnig eru stundum lagðar fyrir nemendur kannanir	Forvarnafulltrúi og forvarnateymi	Tillögur um úrbætur koma frá forvarnateymi, frákvæmd í höndum stjórnenda	Stöðug starfsemi
Próf og prófagerð	Kennarar	Frákvæmd prófagerðar, búið er að setja prófagerð og frákvæmd prófa í sérstakt ferli	Áfangastjóri	Kennarar fara eftir fyrirætlunum um samningu prófa, frágang og fleira. Próf skoðuð.	Áfangastjóri og kennslustjórar	Gripið er inn í ef próf eru ekki unnin samkvæmt fyrirætlunum	Einu sinni á önn. Úttekt verði næst í lok skólaárs 2016 – 2017.
Kennsluáætlanir	Nemendur	Kennsluáætlanir skulu unnar með ákveðnum hætti, lagðar fyrir nemendur í fyrstu kennsluviku og setta á heimasíðu skólans	Kennarar undir stjórn kennslustjóra Yfirumsjón í höndum verkefnastjóra	Gengið úr skugga um að allar kennsluáætlanir fari á heimasíðu og séu samkvæmt fyrirætlunum	Stjórnendur	Kennslustjórar sjá um ef úrbóta er þörf.	Einu sinni á önn. Úttekt verði næst í lok skólaárs 2016 – 2017.



Tegund mats	Lagt fyrir	Skoðun á	Framkvæmd í höndum	Gagnaöflun	Úrvinnsla	Niðurstöður?	Hve oft framkvæmt?
Endurmenntun kennara	Kennarar	Endurmenntun kennara, lögboðinni og öðru	Skólameistari	Kennarar fylla út sérstakt skjal, aðstoðarskólameistari geymir staðfestingar	Skólameistari / aðstoðarskólameistari	Ut anumhald, yfirsýn kennarahópsins. Hvatning til kennara.	Stöðug starfsemi Könnun verði gerð í upphafi skólaárs 2016 - 2017
Umsjónarkerfi	Umsjónarkennarar hafa viðtækt hlutverk sem er sérstaklega greitt fyrir	Umsjónartímum, framkvæmd skipulags, ut anumhald	Verkefnastjóri, námsráðgjafar	Sérstakir umsjónarkennara-fundir	Verkefnastjóri og aðrir stjórnendur	Tillögur til úrbóta framkvæmdar eftir því sem þörf er á hverju sinni	Stöðug starfsemi Úttekt verði gerð í apríl 2016.
Viðvera / ástundun nemenda	Allir nemendur skólans	Mætingu nemenda í kennslustundir. Seinkomur, fjarvistir án skýringa	Stjórnendur, kennarar, skólafulltrúar	Viðveruskráning í INNU.	Skólaráð, stjórnendur	Formleg afgreiðsla fer fram hjá skólaráði. Markmið: að minnka brottfall.	Stöðug starfsemi
Úttektir á einstökum námsgreinum	Kennarar og nemendur í einstökum námsgreinum	Færni kennara, þ.á.m. menntun, undirbúningi, kennsluháttum, árangri	Stjórnendur og viðkomandi kennslustjóri	Skoðun á kennsluáætlunum, tímar heimsóttir, niðurstöður prófa og verkefna skoðuð, viðtöl við kennara og nokkra nemendur(?)	Aðstoðarskólameistari	Niðurstöður ræddar og ef úrbóta er þörf þá gerðar tillögur þar um	Á hverri vorönn ÍSLENSKA



Tegund mats	Lagt fyrir	Skoðun á	Framkvæmd í höndum	Gagnaöflun	Úrvinnsla	Niðurstöður?	Hve oft framkvæmt?
Mat á starfi stjórnenda	Starfsmenn og nemendur skólans	Dagslega stjórnun, samskipti, hæfni til að taka á erfiðum málum	Í höndum utanaðkomandi sérfræðinga	Kannanir meðal nemenda og starfsmanna, spurningalisti til forráðamanna o.fl.	Utanaðkomandi sérfræðingar	Farið yfir niðurstöður og gerðar breytingar ef þurfa þykir	3ja hvert ár, næst vorið 2016
Mat á þjónustu bókasafns	Nemendur og kennarar	Bókakostur, þjónusta, vinnuaðstaða	Stjórnendur	Könnun meðal nemenda og kennara	Stjórnendur	Stjórnendur kynna helstu niðurstöður og setja fram hugmyndir að úrbótum ef þess þarf	3ja hvert ár, næst vorið 2016
Mat á þjónustu skrifstofu og netstjóra	Nemendur, kennarar og forráðamenn	Viðmót, þjónustulund, liðlegheit	Stjórnendur	Könnun meðal nemenda, kennara og forráðamanna	Stjórnendur	Stjórnendur kynna helstu niðurstöður og setja fram hugmyndir að úrbótum ef þess þarf	3ja hvert ár, næst vorið 2016
Mat á þjónustu námsráðgjafa og forvarnafulltrúa	Nemendur, kennarar og forráðamenn	Þjónusta, hvernig er tekið á erfiðum málum	Stjórnendur	Könnun meðal nemenda, kennara og forráðamanna	Stjórnendur	Stjórnendur kynna helstu niðurstöður og setja fram hugmyndir að úrbótum ef þess þarf	3ja hvert ár, næst vorið 2016
Notkun námsnetsins	Nemendur, kennarar	Kennsluhættir, þjónusta	Stjórnendur	Könnun meðal nemenda og kennara	Gæðahópur	Helstu niðurstöður kynntar á kennarafundi, ráðstafanir gerðar ef þurfa þykir	Einu sinni á önn. Úttekt verði næst í lok skólaárs 2016 – 2017.



Mynd 3. Jógakennsla í Útgarði í apríl 2016.

7. SKÓLANÁMSKRÁ FG

Námsbrautir í boði í FG eru birtar á [heimasíðu skólans](#). Frá og með hausti 2015 byggir námið í skólanum á þriggja ára framhaldsskóla.

Skólanámskrá endurspeglar það sem fram fer og stefnt er að í skólastarfi. Til þess að ná því markmiði er nauðsynlegt að þeir, sem skólastarfið snýst um, séu með í ráðum. Kennarar einstakra námsgreina hafa töluvert svigrúm til að setja mark sitt á áfanga. Forvarnafulltrúi þarf að vera leiðandi í stefnumörkun og framkvæmd forvarnastarfsins. Sjónarmið nemenda þurfa að fá hljómgrunn í öllum þáttum skólastarfsins. Skólanámskráin þarf að vera í stöðugri endurskoðun til þess að hún sé raunhæf og gagnleg lýsing á skólastarfinu.

Gildandi námskrá er á [heimasíðu skólans](#).

STARFSLÝSINGAR

Starfslýsingar eru birtar á [heimasíðu skólans](#).

Mikilvægt er að starfslýsingar hverju sinni endurspegli þau verkefni sem starfsmenn inna af hendi. Þær eru því í stöðugri endurskoðun og eru breytingar settar inn eftir því sem við á.



8. INNRA MAT - GÆÐAVINNA

Fjöldmargir matsþættir eru teknir fyrir reglulega í skólastarfinu eins og yfirlitstaflan sýnir. Helstu niðurstöður verða teknar fyrir í næstu köflum.

8.1. Námsárangur

Á hverri önn er farið yfir námsárangur nemenda í einstökum áföngum. Kennarar skrifa skýrslur til kennslustjóra um hvernig til hefur tekist, þeir bera saman árangur, námsefni og kennsluhætti. Í lok vorannar skrifa kennslustjórar lokaskýrslu skólaársins og skila til aðstoðarskólameistara. Hausti 2015 var byrjað að kenna nýnemum samkvæmt 3ja ára stúdentsprófsbrautum og reynsla fyrsta skólaárs kemur fram í lokaskýrslum kennslustjóra. Þessar skýrslur endurspeglu þungamiðju alls skólastarfsins, kennsluna sjálfa. Kennarar og kennslustjórar leggja sig fram um að vinna þessar skýrslur sem best, gæði þeirra hafa batnað ár frá ári og nýting þeirra til framfara í kennslu viðkomandi fags hefur að sama skapi aukist.



Mynd 4. Listnámsbrautarnemendur í tíma.

8.2. Kennslukannanir meðal nemenda

Allt frá árinu 1999 hafa kennslukannanir verið lagðar reglulega fyrir nemendur, niðurstöður þeirra hafa verið birtar í Sjálfsmatsskýrslum frá 2004. Könnunin er framkvæmd á netinu gegnum kennslukerfið Námsnet – Myschool og er lögð fyrir alla nemendur í öllum námshópum.

Niðurstöður kannananna á haustönn 2015 og vorönn 2016 meðal dagskólanema og fjarnema eru hér skoðaðar sitt í hvoru lagi.

Haustönn 2015 dagskóli

Svarhlutfall dagskólanema í kennslukönnuninni á haustönn 2015 var 63,50%

Einkunnaskalinn er eftirfarandi:



Hversu ánægð(ur) eða óánægð(ur) ert þú með námsefni áfangans?

Mjög ánægð(ur): **Fimma**

Ánægð(ur): **Fjarki**

Í meðallagi: **Pristur**

Óánægð(ur): **Tvistur**

Mjög óánægð(ur): **Ás**

Kennslumat á haustönn 2015 - dagskóli

Dagskólaspurningar - Spurningar um kennara og kennslu									
Samantekt um kennara	Fimmur	Fjarkar	Þristar	Tvennur	Ásar	Ekki	Fjöldi	Meðalt.	St.fráv.
Hvernig er samræmið milli kennslu og prófa/verkefna kennarans?	1334	531	340	93	66	196	2560	4,26	1,50
Hvernig er kennarinn undirbúinn fyrir kennslustundir?	1599	589	269	36	19	27	2539	4,48	0,92
Hversu ánægð(ur) ertu með viðleitni kennarans til að gera námið áhugavert?	1273	601	406	147	99	0	2526	4,11	1,11
Hversu vel gengur kennaranum að hafa stjórn á órólegum nemendum?	1268	680	408	119	48	0	2523	4,19	0,99
Hrósar kennarinn nemendum fyrir það sem vel er gert?	1127	570	471	227	91	46	2532	3,97	1,26
Hversu ánægð(ur) ertu með leiðbeiningar og útskýringar kennarans?	1298	648	368	129	80	0	2523	4,17	1,06
Fylgist kennarinn vel með vinnu nemenda?	1128	769	464	105	53	0	2519	4,12	0,99
Er kennarinn stundvís?	1671	588	210	33	16	0	2518	4,53	0,76
Hvernig líður þér almennt í áfanganum?	1352	622	393	81	63	0	2511	4,24	1,00
Ertu ánægð(ur) með áfangann í heild?	1273	628	378	151	86	0	2516	4,13	1,09
Samtals	13323	6226	3707	1121	621	269	25267	4,22	
Meðaltal á skalanum 0 til 10								8,44	

Fjarkennsla haust 2015

Svarhlutfall fjarnema í kennslukönnuninni á haustönn 2015 var 41,36%.

Kennslumat á haustönn 2015 – fjarkennsla

Fjarkennsluspurningar - Spurningar um námskeið									
Samantekt um námskeiðið	Fimmur	Fjarkar	Þristar	Tvennur	Ásar	Ekki	Fjöldi	Meðalt.	St.fráv.
Hversu vel svarar kennarinn tölvupósti?	60	31	21	2	3	7	124	4,22	1,36
Hversu ánægð(ur) ertu með glósur og gögn sem kennarinn sendir?	49	41	19	5	3	6	123	4,09	1,31
Hversu ánægð(ur) ertu með skil kennarans á verkefnum?	64	29	18	3	2	7	123	4,29	1,35
Hversu ánægð(ur) ertu með áfangann í heild?	49	40	22	6	2	4	123	4,08	1,20
Samtals	222	141	80	16	10	24	4,17	4,17	
Meðaltal á skalanum 0 til 10								8,34	

Vorönn 2016 dagskóli



Svarhlutfall dagskólanema í kennslukönnuninni á vorönn 2016 var 58,25%.

Kennslumat á vorönn 2016 – dagskóli

Fimmur	Fjarkar	Þristar	Tvennur	Ásar	Ekki	Fjöldi	Meðalt.	St.fráv.
15777	8152	4842	1465	825	2155	33216	4,18	1,43
19283	8300	3692	699	393	701	33068	4,40	1,06
15019	8277	5909	2240	1517	0	32962	4,00	1,15
15796	8861	5753	1700	776	0	32886	4,13	1,03
13212	7870	6887	2751	1294	972	32986	3,90	1,31
15571	8777	5443	1906	1213	0	32910	4,08	1,09
14141	9731	6655	1634	734	0	32895	4,06	1,01
20998	7949	3100	530	287	0	32864	4,49	0,80
16430	8708	5498	1345	830	0	32811	4,18	1,01
15409	8599	5696	1881	1293	0	32878	4,06	1,10
161636	85224	53475	16151	9162	3828	329476	4,15	
Meðaltal á skalanum 0 til 10							8,22	

Vorönn 2016 fjarnám.

Svarhlutfall fjarnema í kennslukönnuninni á vorönn 2016 var 38,57% .

Kennslumat á vorönn 2016 – fjarkennsla

Fjarkennslusurningar - Spurningar um námskeið

Samantekt um námskeiðið	Fimmur	Fjarkar	Þristar	Tvennur	Ásar	Ekki	Fjöldi	Meðalt.	St.fráv.
Hversu vel svarar kennarinn tölvupósti?	69	51	20	3	4	14	161	4,21	1,49
Hversu ánægð(ur) ertu með glósur og gögn sem kennarinn sendir?	71	50	19	8	5	8	161	4,14	1,36
Hversu ánægð(ur) ertu með skil kennarans á verkefnum?	72	48	23	7	3	7	160	4,17	1,28
Hversu ánægð(ur) ertu með áfangann í heild?	56	57	36	4	4	4	161	4,00	1,14
Samtals	268	206	98	22	16	33	4,13	4,13	
Meðaltal á skalanum 0 til 10								8,26	

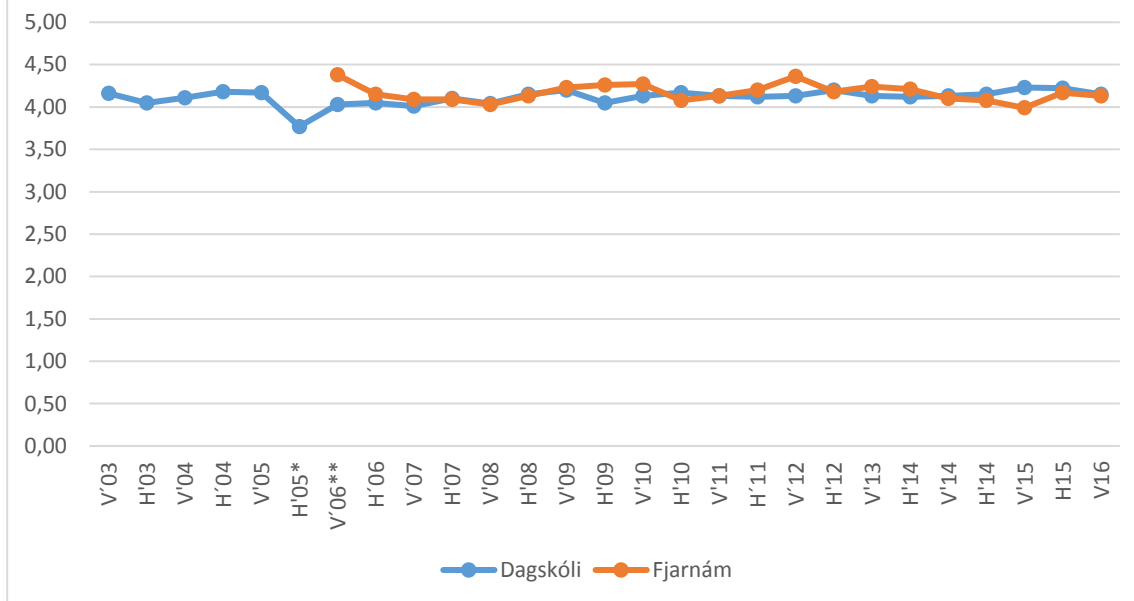
Í sjálfsmatsskýrslu ársins 2014 – 2015 var birtur samanburður viðhorfskannana frá haustönn 2005 til og með vorönn 2015 á skalanum 1 – 5. Á haustönn 2005 var byrjað að leggja rafrænar kennslukannanir fyrir nemendur í dagskóla og frá og með vorönn 2006 voru slíkar kannanir lagðar fyrir bæði nemendur í dagskóla og í fjarnámi.

Hér er haldið áfram með samanburð á meðaltölum og skólaárinu 2015 – 2016 bætt aftan við fyrri tölflu.

Ár	H'0 7	V'0 8	H'0 8	V'0 9	H'0 9	V'1 0	H'1 0	V'1 1	H'1 1	V'1 2	H'1 2	V'1 3	H'1 3	V'1 4	H'1 4	V'1 5	H'1 5	V'1 6
Dag sk.	4,10	4,04	4,15	4,20	4,05	4,13	4,17	4,13	4,12	4,13	4,20	4,13	4,12	4,13	4,15	4,23	4,22	4,15
Fjar ná.	4,09	4,03	4,13	4,23	4,26	4,27	4,08	4,13	4,20	4,36	4,18	4,24	4,21	4,10	4,08	3,99	4,17	4,13



Kennslumat í dagskóla og fjarnámi á skalanum 1-5



* Upphaf rafrænna kannanna

** Byrjað að leggja kennslumat fyrir í fjarnámi

Helstu niðurstöður

Eins og sést á samanburðartöflunni er árangurinn í heild góður. Sveiflur eru meiri í fjarnámi en í dagskóla, skýringar á því geta verið margar, t.d. breytingar á kennurum, breytingar á námsmati eða breytingar á námsefni. Hafa verður í huga í samanburði að kannanir eru ekki allveg sammælanlegar. Spurningar breytast á milli ára, þó reynt sé að hafa þær eins sambærilegar og nokkur kostur er, og þátttaka er misgóð. Nemendur geta skrifað athugasemdir um áfangana. Margir hafa nýtt sér þann möguleika og eru athugasemdir í flestum tilfellum málefnalegar. Þessi hluti könnunarinnar mælist þó misjafnlega fyrir meðal kennara en engin endanleg niðurstaða hefur verið tekin um að breyta þessu. Svarhlutfall í kennslukönnuninni 2015-2016 er heldur lægra en skólaárið á undan og virðist sífellt þurfa að hvetja nemendur til að gefa sér tíma til að svara.

Slíkar kannanir hafa nú verið lagðar fyrir nemendur á hverri önn síðan 1999 og því er til mikilvæg heimild um skoðun nemenda á kennslunni. Víst er að kannanir í svipaðri mynd eru komnar til að vera og geta veitt kennurum og stjórnendum ómetanlegar upplýsingar um skólstarfið og vísað veginn til framfara.

8.3. Viðhorf nemenda

Nemendur hafa ætíð verið virkir í umbótastarfi innan skólans. Nemendur eiga tvo fulltrúa í skólaráði og áheyrnarfulltrúa í skólanefnd. Á hverri önn eru reglulegir fundir með nemendum, s.k. opinir fundir, þar sem þeim gefst tækifæri til að koma athugasemdum sínum á framfæri við stjórnendur og forystumenn félagslífsins. Fundagerðir opinna funda eru settar á heimasíðu skólans. Margar nýjungar í skólstarfi skólans og aðbúnaði nemenda eiga upphaf sitt á slíkum fundum. [Opinn fundur á haustönn 2015](#), [Opinn fundur á vorönn 2016](#).



Nemendur í brotthvarfshættu

Eitt alvarlegasta vandamál sem íslenskir framhaldsskólar standa frammi fyrir er brotthvarf nemenda frá námi. Margar ástæður liggja þar að baki en það ber að taka alvarlega ef nemandi finnur sig ekki í námi og leita þarf allra leiða til að finna viðeigandi úrræði fyrir viðkomandi. Ástæður brotthvarfs eru vissulega margar en ein þeirra er án nokkurs vafa ástundun nemandans og þá helst mætingar. Skólinn hefur lengi haft áhyggjur af mætingu nemenda og mörg undanfarin ár hafa fundir skólaráðs fjallað um fjarvistir nemenda og hvað hægt sé að gera til að bæta mætingar. Nemendum sem ekki standast skólasóknarkröfur skólans er boðið að fara á skólasóknarsamning önnina á eftir. Samningurinn kveður á um 95% mætingu að teknu tilliti til veikinda. Það er ljóst að nokkuð stór hluti nemendahópsins þarf mikið utanumhald og leiðsögn til að námið gangi sem best.

Á haustönn 2013 var ákveðið að breyta stokkatöflu skólans á þann veg að stytta kennslustundir um 10 mínútur og bjóða upp á smiðjutíma í lok skóladags. Hugmyndin var að geta á þennan hátt komið betur til móts við nemendur í átt til einstaklingsmiðaðs náms. Vissulega þýddi þetta breytingar á kennsluháttum og kennarar þurftu að skipuleggja kennslustundir á annan veg en allir voru tilbúnir að leggja sitt af mörkum. Í upphafi var miðað við að nemendur mættu 4-6 sinnum í smiðju í hverjum áfanga. Eins og fram kom í sjálfsmatsskýrslu 2013 – 2014 voru menn ekki á eitt sáttir um hvernig til hefði tekist en að aflokinni atkvæðagreiðslu var yfirgnæfandi meirihluti á þeirri skoðun að tilraunin þyrfti að halda áfram. Á kennarafundi í lok vorannar 2015 var samþykkt að breyta stokkatöflu næsta skólaárs á þann veg að smiðjutímar væru fyrr að deginum. Þessi breyting hefur leitt til þess að nýtingin á þeim hefur aukist til muna. Nýting á bókasafni skólans hefur einnig aukist til muna í smiðjutímum þ.e. nemendur sem ekki þurfa að mæta í smiðju nýta sér aðstöðu á bókasafni.

8.4. Forvarnir

Forvarnafulltrúi hefur starfað við skólann frá árinu 1998 og haldið úti öflugum forvarnastarfi. Honum til halds og trausts er forvarnateymi, en í því eiga sæti einn fulltrúi stjórnenda, námsráðgjafar, forvarnafulltrúi og félagsmálafulltrúi. Það er mikill styrkur fyrir þann sem gegnir starfi forvarnafulltrúa að hafa gott fólk með sér í helstu verkefni og hefur þetta fyrirkomulag ætíð gefist mjög vel. Meginmarkmið forvarnastefnu skólans er að stuðla að heilbrigðum lífsháttum nemenda án neyslu áfengis, tóbaks eða annarra vímuvaldandi efna. Forvarnafulltrúi er á dansleikjum og öðrum skemmtunum nemendafélags skólans auk þess að skipuleggja fræðslu fyrir nemendur.

Skólinn leggur mikla áherslu á íþróttakennslu og svo hefur verið lengi. Öflug og sívaxandi íþróttabraut laðar að nemendur og góðir og áhugasamir kennarar eru sívakandi yfir að boðið sé upp á íþróttáfangar sem bæði höfða til nemenda og eru þeim hvatning til aukinnar hreyfingar. Skólinn er þátttakandi í verkefninu Heilsueflandi framhaldsskóli og telur að þáttur íþróttakennslu til heilsueflingar sé mjög mikilvægur.



8.5. Starfsmannasamtöl

Á vorönn fengu allir kennarar starfsmannasamtöl við skólameistara eða aðstoðarskólameistara. Þar var m.a. farið yfir niðurstöður kennslukönnunar á haustönn 2015. Sérstök áhersla var lögð á að kennarar færu yfir helstu breytingar sem fylgdu nýrri námskrá, þá sér í lagi hvað varðar kennsluhætti og innihald náms. Þessi samtöl eru mjög gagnleg og á þennan hátt geta stjórnendur fylgst vel með þeim breytingum sem verða á einstökum áföngum og kennarar fá tækifæri til að ræða atriði sem eru þeim hugleikin.

Formleg starfsmannasamtöl fóru síðan fram á vormánuðum og var miðað við [skipurit skólans](#) á þann veg að starfsmenn ræddu við næsta yfirmann. Fram kom m.a. í samtölum að starfsmönnum líður vel í skólanum og telja sig hafa áhrif á starf sitt og þróun þess.

FJÖLBRAUTASKÓLINN Í GARÐABÆ
FG-VEL-STA

Starfsmannasamtöl

Stuðla að velferð starfsmanna, gæðastjórnun og bættum starfsárangri sem og gagnkvæmri upplýsingamiðlun

- Starfsmannasamtöl fara fram á hverju vori
- Stuðst er við skipurit, næsti yfirmaður ræðir við undirmann
- Áður en samtal fer fram fær starfsmaður sendar spurningar sem liggja til grundvallar
- Eftirfylgni starfsmannasamtals: helstu nauðsynlegar upplýsingar fara til næsta yfirmanns
- Sjálfsmatsnefnd metur niðurstöður og bregst við þeim

8.6. Líðan starfsmanna

Líðan starfsmanna og möguleikar þeirra til vaxtar í starfi hefur ætíð verið mikilvægur þáttur í starfi Fjölbrautaskólans í Garðabæ. Margir hafa komið að því starfi með mismunandi áherslum, ýmist sem lið í hópefli eða hollri næringu og lífsháttum. Öryggisnefnd gerir reglulega þarfagreiningu og áhættumat.

Stjórn starfsmannafélagsins hefur verið ötul í að bjóða upp á styttri skemmtiferðir, skemmtanir og ýmislegt sem hefur eflt samkennd og jákvæðni í starfsmannahópnum. Í lok vorannar 2016 stóð skólinn




fyrir ferð til Berlínar þar sem skólar voru heimsóttir og haldin var árshátíð skólans á erlendri grund. Skólinn býður upp á ávexti einu sinni í viku til viðbótar við kaffi og hrökkbrauð ásamt því að hvetja til samverustunda ýmiss konar. Einnig var bætt við vatnsvél í matsal starfsmann þar sem hægt er að fá kalt og gott vatn með eða án kolsýrings. Jákvæðir og ánægðir starfsmenn eru mikill mannauður og allt það sem stuðlar að bættri líðan starfsmanna er af hinu góða. Með tilkomu áætlana varðandi jafnrétti, endurmenntun, einelti og stefnu í starfsmannamálum hefur verið stigið mikilvægt skref til heilla fyrir starfsmenn.

8.7. Próf og prófagerð

Eitt af meginverkefnum sjálfsmatshóps á vorönn 2006 var að skipuleggja verkferla varðandi prófagerð og framkvæmd prófa. Þessari vinnu voru gerð góð skil í sjálfsmatsskýrslu skólans haustið 2007. Í ljósi reynslunnar hafa verið gerðar smávægilegar breytingar á verkferlunum og er þessi þáttur skólastarfsins mikilvægur í sjálfsmati Fjölbrautaskólans í Garðabæ. Með öflugu eftirliti, jákvæðri aðkomu allra kennara, kennslustjóra og skólafulltrúa undir stjórn áfangastjóra er þessi þáttur skólastarfsins mikilvægur hluti sjálfsmats.

Einu sinni hefur verið gerð úttekt á prófagerð og framkvæmd prófa og var niðurstaðan 100%, þ.e. öll próf sem skoðuð voru uppfylltu alla þá þætti sem skoðaðir voru. Úttekt er ráðgerð næst í lok vorannar 2017.



FJÖLBRAUTASKÓLINN Í GARÐABÆ
FG – VKL-06

Úttekt á prófagerð - Gátlisti

Kennarar eru ábyrgir fyrir gerð sinna prófa og útbúa prófin skv. **FG-VKL-01**.

Áfangi: _____
Kennari: _____
Kennslustjóri: _____

- ★ Frágangur prófs er skv. verkferli FG-VKL-01
- ★ Prófið var lesið yfir af fagkennara og íslenskumanni skv. FG-VKL-01
- ★ Prófúrlausnir lágu fyrir hjá kennslustjóra áður en prófi var skilað á skrifstofu skv. FG-VKL-01
- ★ Starfsmenn skrifstofu kvittuðu fyrir móttöku prófs

Úttekt gerð af: _____



8.8. Kennsluáætlanir

Allengi hefur sú krafa verið gerð til kennara að kennsluáætlun liggi fyrir í hverjum áfanga og henni verið komið til nemenda strax í fyrstu kennsluviku hvorrar annar. [Kennsluáætlanir](#) skulu einnig settar á [heimasíðu skólans](#) svo og á [námsnetið](#) . Þær kröfur eru gerðar að í kennsluáætlun komi fram fyrirkomulag námsmats, kennsluefni, kröfur um viðveru og allt það sem viðkemur áfanganum. Kennarar miða við staðlaða kennsluáætlun sem aðgengileg er kennurum á innra neti skólans. Með þessu fyrirkomulagi er innra eftirlit með uppbyggingu hvers áfanga, tryggt er að upplýsingar til nemenda komist strax til skila og efasemdir um ýmis atriði varðandi námsmat koma ekki upp. Kennsluáætlanir eru einnig aðgengilegar forráðamönnum sem þá eru betur upplýstir um uppbyggingu námsins.

8.9. Námsnetið

Notkun námsnetsins er orðinn fastur liður í starfi skólans. Notað er kerfið MySchool og hefur það hentað starfi skólans ágætlega. Kennarar setja þar inn kennsluáætlanir, verkefni, kennsluefni og fleira sem nýtist nemendum í náminu. Almenn notkun er mikil og skólaárið 2015-2016 hefur verið unnið að því að tengja „tunitin“ við námsnetið. Það er forrit sem les verkefni sem skilað er á námsnetið og reiknar út hve mikið og hvort um heimildastuld er að ræða í verkefninu/ritgerðinni. Þetta mun vonandi komast í gagnið að fullu haustið 2016.

8.10. Endurmenntun kennara

Í Fjölbrotaskólanum í Garðabæ starfa mjög vel menntaðir kennarar. Hópurinn samanstendur af kennurum með langa starfsreynslu og yngri kennurum sem eru að feta sín fyrstu spor í starfinu. Kynjahlutfall er karlkennurum ekki hagstætt, á skólaárinu 2015 – 2016 voru 69% konur og 31% karlar. Hlutfallið var því heldur ójafnara en árið á undan þar sem tölurnar voru 63% á móti 37%. Þrátt fyrir að sérstök áhersla sé á að bæta þetta hlutfall við nýráðningar gengur það hægt . Í stofnanasamningi kennara og skólayfirvalda er menntun veigamikill þáttur í launum og mikilvægt er að hvatning til sí- og endurmenntunar er hluti samningsins. Fjárveitingar til skólans hafa hins vegar verið á þann veg að ekki hefur verið mögulegt að hækka laun kennara umfram kjarabundin atriði, þ.e. hvatning stjórnenda til að kennarar sækji endurmenntunarnámskeið hafa ekki gefið kennurum sérstaka launahækkun. Þrátt fyrir þá staðreynd hafa kennarar skólans verið mjög öflugir í að sækja sér endurmenntun og eru margir þeirra í fararbroddi í sínum kennslugreinum. Stjórnendur skólans hafa stutt kennara til endurmenntunar á starfstíma skólans t.d. með sveigjanleika í töfluggerð. Endurmenntun kennara getur verið með ýmsu móti, skólinn stendur stundum sjálfur fyrir staðnámskeiðum sem þá eru hugsuð þvert á námsgreinar, allmargir kennarar skólans hafa tekið þátt í vettvangsnámi þar sem unnið er í samvinnu við kennara úr öðrum völdum skólum svo og taka kennarar þátt í námskeiðum á vegum fagfélaga.

Á vorönn 2016 bauðst tveimur listnámskennurum skólans að fara á ráðstefnuna sem haldin var í Brighton á Englandi. Skólinn sótti um styrk til SEF til að geta sent kennarana á þessa ráðstefnu. Í skýrslu kennaranna sem fóru í ferðina kom fram mikil ánægja með að hafa haft tækifæri til að fara á þessa ráðstefnu. Það er ósk stjórnenda skólans að framhald geti orðið á slíkum styrkjum til að efla kennara/stjórnendur í starfi.



8.11. Umsjónarkerfið

Umsjónarkerfið hefur verið að mótast og þróast síðustu ár með það að markmiði að bæta skólasókn nemenda, auka upplýsingastreymi til þeirra og kenna þeim betur á áfangakerfið í heild. Á skólaárinu 2010-2011 var lokið við síðustu breytingarnar sem taldar voru nauðsynlegar til að skila tilætluðum árangri og kom það fram í sjálfsmatsskýrslu skólaársins 2010-2011. Við sjáum framfarir í ýmsum þáttum, þó virðist erfitt að bæta skólasóknina. Á skólaárinu 2015 – 2016 voru 81 nemanda boðið að skrifa undir sérstakan skólasóknarsamning sem kvað á um 95% mætingu að teknu tilliti til veikinda. Stór hluti nemendanna stóðu við samninginn. Tíminn mun leiða í ljós hvort við höfum fundið þá leið sem skilar árangri.

8.12. Úttekt á námsgrein - íslenska

Allt frá árinu 2011 hefur skólinn, auk hefðbundins sjálfsmats, tekið út eina námsgrein / deild sérstaklega til nánari skoðunar. Skoðaðir eru kennsluhættir, árangur nemenda, menntun og undirbúningur kennara, styrkleikar og veikleikar hans svo og líðan nemenda í kennslustundum og líðan kennara í starfi. Ákvörðun um hvaða námsgrein er tekin fyrir hverju sinni liggur fyrir í janúar og er tímabil úttektar febrúar – mars.

Á vorönn 2016 var tekin út íslenska. Úttektin var bæði meginleg og eigindleg og stuðst var við viðmið fyrir sjálfsmat sem mennta- og menningarmálaráðuneytið leggur til grundvallar. Úttektin náði til fimm kennara sem kenndu í dagskóla á vorönn 2016 áfangana ÍSLE2es05, ÍSLE2mg05, ÍSLE3NA03 og ÍSLE3SN03.

Fjórir kennaranna kenndu auk þess íslensku í fjarnámi og einn kenndi einn áfanga í síðdegisnámi.

Fjarnám í íslensku var ekki skoðað sérstaklega en ríkur vilji er til að skoða fjarkennsluna í heild með sama hætti. Úttektirnar eru eins uppbyggðar frá ári til árs til að niðurstöður séu sambærilegar. Sjá [Sjálfsmatsskýrslu 2010 – 2011](#), [Sjálfsmatsskýrslu 2011 – 2012](#) og [Sjálfsmatsskýrslu 2013 – 2014](#). Frávik var í úttekt á íþróttum sökum eðlis kennslunnar, sjá úttekt á íþróttum / íþróttagreinum frá vori 2013 sem birtist í [Sjálfsmatsskýrslu 2012 - 2013](#) svo og í [Sjálfsmatsskýrslu 2014 – 2015](#) þar sem starfsbraut skólans var tekin út.

Skipulagning og framkvæmd úttektarinnar nú var í höndum skólameistara, aðstoðarskólameistara og verkefnastjóra.

1. Tímasetningar og verkframvinda.

Skrifleg könnun meðal nemenda í íslensku var lögð fyrir í lok mars og byrjun apríl. Verkefnastjóri lagði þennan þátt úttektarinnar fyrir nemendur. Könnunin var rafræn og spurningarnar sem lagðar voru fyrir voru hannaðar í SurveyMonkey. Nú í fyrsta skipti voru snjallsímar notaðir í þessum hluta úttektarinnar. Spurningar voru alls 22 og skiptust þær þannig:

1. Hvaða áfangi er þetta?
2. Kyn þess sem svarar.
3. Fæðingarár þess sem svarar.
 - a. 1995 eða eldri
 - b. 1996
 - c. 1997
 - d. 1998
 - e. 1999 eða yngri



4. Á hvaða braut ertu?
 - a. Almenn námsbraut
 - b. Alþjóðabraut
 - c. Félagsvísindabraut
 - d. Hönnunar- og markaðsbraut
 - e. Íþróttabraut
 - f. Listnámsbrautum
 - g. Náttúrufræðibraut
 - h. Starfsbraut
 - i. Viðskipta- og hagfræðibrautum
5. Mér finnst kennarinn vera vel undirbúinn.
 - a. Mjög sammála
 - b. Frekar sammála
 - c. Frekar ósammála
 - d. Mjög ósammála
6. Ég er sáttur/sátt við viðmót kennarans í minn garð.
 - a. Mjög sammála
 - b. Frekar sammála
 - c. Frekar ósammála
 - d. Mjög ósammála
7. Mér finnst vinnuandinn í áfanganum vera góður.
 - a. Mjög sammála
 - b. Frekar sammála
 - c. Frekar ósammála
 - d. Mjög ósammála
8. Kennarinn fylgist vel með því hvernig mér gengur í áfanganum.
 - a. Mjög sammála
 - b. Frekar sammála
 - c. Frekar ósammála
 - d. Mjög ósammála
9. Mér finnst auðvelt að biðja um aðstoð hjá kennaranum.
 - a. Mjög sammála
 - b. Frekar sammála
 - c. Frekar ósammála
 - d. Mjög ósammála
10. Próf og verkefni áfangans eru sanngjörn.
 - a. Mjög sammála
 - b. Frekar sammála
 - c. Frekar ósammála
 - d. Mjög ósammála
11. Vinnuálag í áfanganum er hæfilega mikið.
 - a. Mjög sammála
 - b. Frekar sammála
 - c. Frekar ósammála
 - d. Mjög ósammála
12. Mér líður vel í áfanganum.
 - a. Mjög sammála
 - b. Frekar sammála
 - c. Frekar ósammála
 - d. Mjög ósammála



13. Námsefni áfangans hjálpar mér að skilja efni áfangans.
 - a. Mjög sammála
 - b. Frekar sammála
 - c. Frekar ósammála
 - d. Mjög ósammála
14. Kennari skilar verkefnum fljótt til baka (innan viku frá lokum skilafrests).
 - a. Mjög sammála
 - b. Frekar sammála
 - c. Frekar ósammála
 - d. Mjög ósammála
15. Kennarinn notar mismunandi kennsluaðferðir (töflukennsla, hópvinna, leikir...)
 - a. Mjög sammála
 - b. Frekar sammála
 - c. Frekar ósammála
 - d. Mjög ósammála
16. Kennarinn notar mismunandi námsmat (próf, ritgerðir, verkefni, nemendafyrirlestra...)
 - a. Mjög sammála
 - b. Frekar sammála
 - c. Frekar ósammála
 - d. Mjög ósammála
17. Kennarinn nær að gera efnið áhugavert.
 - a. Mjög sammála
 - b. Frekar sammála
 - c. Frekar ósammála
 - d. Mjög ósammála
18. Kennarinn hefur stjórn á órólegum nemendum.
 - a. Mjög sammála
 - b. Frekar sammála
 - c. Frekar ósammála
 - d. Mjög ósammála
19. Kennari er duglegur að koma með viðbótarefni sem eykur skilning á efninu.
 - a. Mjög sammála
 - b. Frekar sammála
 - c. Frekar ósammála
 - d. Mjög ósammála
20. Kennari er áhugasamur um að nemendur sýni framfarir.
 - a. Mjög sammála
 - b. Frekar sammála
 - c. Frekar ósammála
 - d. Mjög ósammála
21. Kennari fylgist vel með heimanámi nemenda.
 - a. Mjög sammála
 - b. Frekar sammála
 - c. Frekar ósammála
 - d. Mjög ósammála
22. Hvernig finnst þér þú sinna námi þínu í áfanganum?
 - a. Mjög vel
 - b. Frekar vel
 - c. Frekar illa
 - d. Mjög illa



Samtals svörðuð 298 nemendur, 140 drengir (47%) og 158 stúlkur (53%). Nærri 70% nemendahópsins eru fædd 1998 eða síðar. Nemendur komu af öllum brautum skólans, flestir af náttúrufræðibraut (22%) og næstflestir af félagsvísindabraut (16%).

Tæp 95% nemenda sögðust vera annað hvort mjög eða frekar sammála fullyrðingunni að kennarar væru vel undirbúnir fyrir kennslustundir. Sú niðurstaða kemur heim og saman við kannanir í ensku, viðskiptagreinum og stærðfræði. Athyglisvert er að sjá að kynjamunur er nær enginn varðandi þessa skoðun. Þegar spurt var um viðmót kennarans er niðurstaðan heldur betri en í stærðfræðinni en lakari en í viðskiptagreinum og ensku sem hér skorar hæst. Undirstrika skal þó að í öllum úttektum kom fram að yfir 80% nemenda voru á þeirri skoðun að þeir væru sáttir við viðmót kennarans. Nemendur eru hins vegar ekki eins ánægðir með vinnuandann í kennslustundum í íslensku, 65,8% aðspurðra voru mjög eða frekar sammála þeirri fullyrðingu að vinnuandinn í áfanganum væri góður. Í fyrri könnunum lágu þessar tölur í um og yfir 80% í viðskiptagreinum og ensku en í stærðfræði var niðurstaðan svipuð og í íslensku (68,35%).

Eflaust eru margar skýringar á þessum mun, einhverjar þeirra endurspeglast í svörum við seinni spurningum. Eitt sem mögulega gæti skýrt þennan mun er niðurstaða spurningarinnar um hvort kennari fylgist með því hvernig nemandanum gengur í áfanganum, þar voru aðeins 68% nemendanna mjög eða frekar sammála því að svo væri, á móti tæpum 90% hjá nemendum í ensku og viðskiptagreinum og rúmum 71% hjá nemendum í stærðfræði. Ekki var skoðað sérstaklega hvort munur væri á milli kennara hvað þetta varðar.

Munurinn var hins vegar minni þegar nemandi var spurður að því hvort auðvelt væri að biðja kennara um aðstoð. 78,9% nemenda í íslensku voru mjög sammála eða frekar sammála þeirri fullyrðingu, í stærðfræði töldu rúm 76% svo vera, svipuð niðurstaða var í viðskiptagreinum og í stærðfræðinni, eða 78%. Hér sker enskan sig úr, en 95,6% töldu auðvelt að biðja um aðstoð. Aðspurð um hvort próf og verkefni áfangans væru sanngjörn voru 79,5% nemenda mjög eða frekar sammála því, þessi tala var 92,7% í ensku, 75,2% í viðskiptagreinum og 63,4% í stærðfræði. Þessi mikli munur kemur hins vegar ekki fram þegar spurt er um vinnuálag í áfanganum. 75,8% eru mjög eða frekar sammála því að vinnuálag í áfanganum sé hæfilega mikið, í ensku og viðskiptagreinum voru rúm 80% á þessari skoðun. Hér sker stærðfræðin sig úr, aðeins 65,3% töldu vinnuálagið vera hæfilega mikið. Svör nemenda við þeirri fullyrðingu að þeim liði vel í áfanganum ollu nokkrum vonbrigðum: 78,9% voru mjög eða frekar sammála, í enskuúttektinni var samsvarandi tala 94,6% og í viðskiptagreinum 93,8% en í stærðfræði 74,9%. Sem fyrr er kynjamunur svara vart mælanlegur.

Nemendur eru ekki sannfærðir um að námsefni áfangans hjálpi þeim að skilja efnið; einungis 70,5% voru mjög eða frekar sammála því að svo væri. Aðeins í stærðfræði var hlutfallið lægra, í ensku og viðskiptagreinum var staðan mun betri. Þessi niðurstaða kallar á nánari skoðun kennaranna sjálfra því í þessari úttekt voru ekki faglegar forsendur fyrir hendi til að skoða námsefni sérstaklega. Með nýrri námskrá hefði verið óskandi að þessi tala lægi hærra þar sem markmið breytinga á námskrá var m.a. að koma til móts við nemendur af ólíkum brautum. Hvort þessi uppstokkun á íslenskunni hafi ekki gengið sem skyldi eða að eftir eigi að slípa námsefnið betur til skal ósagt látið en hér er svo sannarlega tækifæri til að gera betur.

Nemendur eru mjög sáttir við hve kennarinn skilar verkefnum fljótt til baka, það kemur heim og saman við fyrri kannanir. Spurð um kennslufræðilega þætti eins og kennsluáðferðir, námsmat, hve kennara tekst að gera námsefnið áhugavert og hvort kennari komi með viðbótarefni til nánari skilnings á námsefninu, þá eru nemendur mjög ánægðir með hve fljótt kennarar skila verkefnum fljótt til baka. Sams konar niðurstaða var í öðrum könnunum. Aðspurðir um hvort kennarinn noti mismunandi



kennsluaðferðir svöruðu nemendur á svipaðan hátt og áður, 56,7% töldu svo vera. Þessa niðurstöðu má hafa í huga þegar kennarar fara yfir stöðuna í lok skólaárs. Hvers vegna er skorið þetta lágt? Á því geta verið margar skýringar en nauðsynlegt er að skoða þetta gagnrýnum augum. Ekki er endilega víst að mismunandi kennsluaðferðir eigi við í öllum áföngum, verið getur að um það sé meðvitað tekin ákvörðun að beita fáum en markvissum kennsluaðferðum. Umræðan um slíkt er af hinu góða og úttekt sem þessi er þá gott innlegg í þá umræðu. Hér er sóknarfæri fyrir deildina að skoða sérstaklega þennan þátt kennslunnar. Eftirtektarvert er að sjá að mikill meirihluti nemenda í íslensku telur námsmatið fjölbreytt. Hér skorar deildin hæst af þeim námsgreinum sem áður hafa verið teknar út. 89,9% nemenda eru á þessari skoðun. Hið sama má segja um spurninguna um hvort kennarinn hafi stjórn á órólegum nemendum. Í íslensku eru 88,9% nemenda mjög eða frekar sammála þeirri fullyrðingu.

Að lokum er áhugavert að skoða svör nemenda við spurningunni um hvernig þeir sjálfir sinni námi sínu. 73,2% nemenda í íslensku segjast gera það mjög vel eða frekar vel, þessi tala var 90,8% í ensku, 81,4% í viðskiptagreinum og 60,94% í stærðfræði.

Eins og áður hefur komið fram er eftirtektarvert að munur á skoðunum kynjanna er vart mælanlegur hvað varðar kennslu í íslensku og kemur það heim og saman við könnun á kennslu í ensku og stærðfræði. Kynjamunur kom hins vegar fram í könnun á kennslu í viðskiptagreinum. Fróðlegt verður þegar aðrar kennslugreinar verða teknar út hvort þar kemur fram kynjamunur á skoðunum nemenda.

Seinni hluti úttektarinnar var tvíþættur og sneri að kennurum deildarinnar. Annars vegar voru tekin persónuleg viðtöl við alla kennarana og sá aðstoðarskólameistari um þau viðtöl. Hins vegar voru viðkomandi kennarar heimsóttir í kennslustund og voru þær heimsóknir í höndum skólameistara og aðstoðarskólameistara. Viðtölin fóru fram 3. til 6. maí 2016 á skrifstofu aðstoðarskólameistara. Fyrir lágu eftirfarandi spurningar, þær sömu og lagðar voru til grundvallar viðtölum við kennara í fyrri úttektum. Mikilvægt er að spurt sé um sömu atriði hverju sinni til að samanburður verði marktækur:

1. Menntun kennarans - fagþekking
2. Starfsreynsla
3. Styrkleikar og veikleikar í starfi
4. Hvernig gengur á þessari önn? Mætti eitthvað fara betur?
5. Líðan í starfi
6. Vinnuaðstaða
7. Vinnuandi í deildinni
8. Samskipti í deildinni
9. Samskipti við stjórnendur
10. Námsmat - próf/prófafyrirkomulag. Hvað mætti betur fara?
11. Möguleikar í endurmenntun

Kennarar í íslensku í dagskóla voru fimm á vorönn 2016. Þetta er nokkuð breiður hópur, aldursbilið þó nokkuð eða 25 ár. Sá yngsti er fæddur árið 1979, sá elsti 1954. Kynjaskipting er nokkuð jöfn, 2 konur og 3 karlmenn. Allir eru með réttindi til kennslu á framhaldsskólastigi, þrír eru með BA próf í íslensku, tveir þeirra að loknu B.Ed.námi. Einn er með meistaraþróf í íslenskukennslu, einn er með BA próf í sögu og þýsku en hann er ekki fastur kennari við deildina. Tveir kennaranna eru með stjórnunarnám. Allir eru með próf í uppeldis- og kennslufræðum. Kennararnir hafa allir nema einn starfað við skólann í meira en 10 ár. Tveir þeirra höfðu áður reynslu í kennslu á grunnskólastigi. Í viðtali við þá kemur fram að þeim líður vel í starfi. Fram kom að andinn í deildinni væri sérstaklega góður.



Aðspurðir um styrkleika og veikleika í starfi nefndu allir kennararnir sem styrkleika að þeir væru vel undirbúnir fyrir kennslustundir, þeir næðu góðu sambandi við nemendur og vinnuandinn í hópunum væri góður. Fagþekking þeirra væri góð, einn taldi styrk sinn vera helst þann að honum tækist að kveikja áhuga nemenda, annar taldi langa reynslu sína endurspeglast í góðum aga. Aðrir þættir sem kennararnir nefndu voru virðing fyrir nemendum og sanngirni. Þegar rætt var um helstu veikleika má segja að hópurinn hafi skipst í tvennt: sumir þeirra töldu að nákvæmnin gæti stundum verið of mikil á meðan aðrir töldu að þeir mættu vera harðari og ákveðnari við nemendur. Þessi munur er eftirtektarverður og gefur deildinni tækifæri til að skoða hvort samvinna í deildinni varðandi verkefnaskil og kröfur mætti vera meiri. Umkvörtunarefni nemenda hafa stundum verið á þá leið að kröfur séu misjafnar hjá kennurum innan sama áfanga. Sumir kennarar gefi lengri skilafresti svo dæmi sé tekið. Þó svo þessar raddir séu ekki háværar þá er full ástæða til að fara betur yfir hvern áfanga fyrir sig með það í huga að heildarmyndin sé sú sama hjá öllum kennurum áfangans.

Þegar kennararnir voru spurðir hvernig gengi á önninni, hvort eitthvað mætti betur fara þá höfðu allir áhyggjur af því hve nemendur læsu lítið og sýndu náminu ekki nægjanlegan áhuga. Skýringar töldu þeir m.a. vera þá að nemendur ynnu of mikið með skóla. Í viðtali við einn kennaranna kom fram að það þyrfti að gera skólasamkomulag við nemendur á þann veg að nemendur og kennarar hefðu sameiginlega sýn á þá menntun sem væri í boði.

Þegar spurt var um vinnuaðstöðu voru allir kennararnir sammála um að hún væri mjög góð. Íslenskudeildin hefur sér vinnuaðstöðu og voru menn mjög ánægðir með það og töldu ekki að deildin væri einangraðri fyrir vikið. Ein ósk kom um að vinnuborðin mættu vera stærri, sem er athugasemd sem komið hefur fram í fleiri deildum.

Í viðtölum voru kennararnir spurðir um samskipti við nemendur annars vegar og stjórnendur hins vegar. Flestir voru sammála um að samskipti við nemendur væru góð, þau væru á faglegum nótum. Fram kom að námslega slakir nemendahópar kalla á öðruvísi vinnuanda, einn kennari hefur fengið, að hans dómi, sanngjarna gagnrýni um að hann sé of linur gagnvart nemendum sem eru að trufla í kennslustund. Telur það standa til bóta. Í viðtali við einn kennaranna kom fram að auðvelt væri að eiga samskipti við nemendur, þó væri virkni þeirra almennt lítil og hann þyrfti að ná betur til þeirra í því skyni. Hvað varðar samskipti við stjórnendur töldu allir þau vera góð. Einn taldi þau hnökralaus, annar var ánægður með opið aðgengi. Einn tók sérstaklega fram að það sé ekki sjálfgefið að aðgengi og samskipti við stjórnendur væru svona góð, hann hefði upplifað annað á öðrum vinnustað. Hann taldi vinnustaðamenningu skólans góða.

Spurt var sérstaklega um námsmat og prófafyrirkomulag í íslensku. Kennararnir voru almennt ánægðir með það fyrirkomulag sem er á prófum deildarinnar, óskuðu samt eftir því að tillit yrði tekið til umfangs prófanna varðandi yfirsetur. Vægi ritunar hefur aukist í námsmati í íslensku og voru menn ánægðir með það. Slíkt kallaði á meiri vinnu hjá kennurum en skilaði sér í hæfari nemendum.

Að lokum voru kennararnir spurðir um endurmenntun og áhuga þeirra á slíku. Fram kom að áhugi á að efla sig faglega í starfi er almennur þó svo menn séu ekki endilega sammála um leiðina. Félag móðurmálskennara heldur ágæt endurmenntunarnámskeið og hafa kennarar sótt þessi námskeið, þó ekki allir. Einn kennaranna taldi sterkustu endurmenntunina vera stöðugur lestur og þá hlið rækti hann mjög vel. Það getur verið styrkleiki í deild að kennarar velji ekki allir sömu námskeið og því er mikilvægt að allir í deildinni séu meðvitaðir um að styrkleiki hvers og eins er fjársjóður deildarinnar og því nauðsynlegt að allir gefi af sér.



Hinn liður eigindlegs mats var heimsókn í kennslustundir og sáu aðstoðarskólameistari og skólameistari um þá hlið. Heimsóknirnar fóru fram 9. og 10. mars 2016. Allir fimm kennarar voru heimsóttir í eftirfarandi áfanga: ÍSLE2es, ÍSLE3SN (2 hópar), ÍSLE2mg og ÍSLE3NA. Tilviljun réði því hvaða tímar voru heimsóttir hjá hverjum kennara. Skýrslur voru skrifaðar um hvern tíma. Þeir þættir sem skoðaðir voru voru t.d. hvernig kennarinn byrjar tímanna, hvernig honum tekst að halda áhuga nemenda, hvort hann hafi stjórn á aga, hvernig undirbúningur kennarans hafi verið, hvaða kennsluaðferðir eru notaðar og hvernig skipulagi tímans er háttað. Ánægjulegt er að lesa skýrslur sem skrifaðar voru í tímum. Sameiginlegt með þeim öllum er að í öllum tímum var rólegt yfirbragð, nemendum leið augsnýlega vel í tímum og voru vinnusamir. Einhverjir þurftu lengri tíma en aðrir að byrja á verkefni tímans, en eftir að hafa skoðað hvernig nemendur báru sig að við að komast á sporið þá virðist símanotkun ekki vera eins truflandi fyrir nemendur og ætla má. Sameiginlegt með öllum kennurum var að þeir voru mjög vel undirbúnaðir, kennslan „flaut“ vel og ánægjulegt var að sjá að nemendur bera virðingu fyrir þeim, og kannski ekki síður faginu. Að horfa á atferli nemenda í þessum tímum var mjög áhugavert. Í stórum nemendahópum eru nemendur misjafnlega áhugasamir og misjafnlega fljótir að byrja að vinna. Þeir þurftu sumir að ræða aðeins við félagana fyrst. En þar sem ég heyrði til voru þeir að ræða um efni áfangans og veltu fyrir sér ýmsu sem setti hlutina í nýtt ljós. En stundum ræddu þeir bara saman 2-3 á þessum nótum en komu ekki þessum þælingum sínum á framfæri. Það gæti verið áhugavert að gefa nemendum tækifæri til að fá að „blása út“ í upphafi kennslustunda, sama í hvaða námsgrein. Því ef slíkar samræður sem ég heyrði milli nemenda endurspeglar spjall í öðrum tímum þá liggur þarna skammtileg nálgun á námsefninu sem kennarar gætu nýtt sér í að efla áhuga nemenda. Það er vissulega velþekkt meðal kennara að nýta sér slíkt sem kveikjur, hins vegar hefur neikvæð umræða síðustu anna um símanotkun kannski á vissan hátt vikið fyrir jákvæðninni. Viðfangsefni nemenda í heimsóttum tímum voru mjög misjöfn og því erfitt að bera tímanna saman. Nemendur voru vel virkir og stjórn kennarans var fúmlaus og henni beitt markvisst. Því fjölbreyttari sem tímarnir voru því meiri áhuga sýndu nemendur og minni líkur voru á agavandamálum. Ekki var hægt að merkja sérstaklega í tímum að nemendur ættu í sérstökum erfiðleikum með námsefnið. Þeim virtist líða vel og lítið var um ráp úr tímum. Kennslustofur voru flestar hefðbundnar þó var einn hópur í verkefnastofu. Yngsti nemendahópurinn var í þeirri stofu og virtust nemendur eiga í nokkrum erfiðleikum með einbeitingu, sérstaklega í upphafi tímans.

Fjölbrautaskólinn í Garðabæ hefur á að skipa mjög góðum kennurum í íslensku, kennurum sem eru faglega sterkir, kunna að lesa í nemendahópinn og þá list að kveikja áhuga hjá nemendum. Helst mætti hvetja þá til að vinna enn betur saman, sérstaklega hvað varðar að samræma skilaverkefni innan áfanga. Samsetning kennarahópsins er að mínu mati styrkleiki hans. Skóli sem hefur slíkan mannauð er vel settur.

Unnið úr niðurstöðum og skýrsla unnin af Elísabetu Siemsen aðstoðarskólameistara.



8.13. Námsráðgjöf

Tveir náms- og starfsráðgjafar voru starfandi við skólann í 1,75 stöðugildum. Náms- og starfsráðgjafar veita persónuleg viðtöl við nemendur, skipuleggja með þeim námið auk þess sem þeir sitja í forvarnateymi skólans, skólaráði og sitja vikulega í gæðaráði á samráðsfundum. Í skýrslu náms- og starfsráðgjafa fyrir skólaárið 2015-2016 kemur eftirfarandi fram: „Stór hluti starfsins felst í að ræða við nemendur um námsframvinduna, bæði koma nemendur af sjálfsdáðum og biðja um aðstoð og einnig kalla náms- og starfsráðgjafar þá í viðtal vegna ábendinga foreldra, kennara, umsjónarkennara eða stjórnenda. Fyrstu merki um dvínandi námsgengi koma oft fram í að skólasókn lækkar og er því mikilvægt að geta gripið inn í áður en í óefni er komið.“ Persónuleg ráðgjöf verður stöðugt mikilvægari í starfi náms- og starfsráðgjafa og í ársskýrslu þeirra stendur: „Margs konar persónuleg vandamál geta haft áhrif á nám nemenda. Oft nægir að nemandinn fái tækifæri til að ræða málið í trúnaði og nær hann þá oft sjálfur að sjá leiðir til lausnar. Sumir nemendur þurfa stuðning og nokkur viðtöl en aðrir þurfa aðstoð sérfræðinga við lausn sinna mála. Þyngrri málum er vísað til sérfræðinga utan skólans og hafa náms- og starfsráðgjafar til dæmis samvinnu við félagsþjónustur sveitarfélaga, heilsugæslur og sálfræðinga.“ Sá þáttur í starfi náms- og starfsráðgjafa er lýtur að námserfiðleikum nemenda hefur aukist töluvert og er áhugavert að lesa í skýrslu þeirra hve stór sá hópur nemenda er sem þarf á sérstakri þjónustu að halda hvað þetta varðar: „Á vorönn 2016 voru 108 nemandendur á skrá sem höfðu lagt fram greiningu um námsörðugleika. Þeir skiptast sem hér segir: Nemendur greindir með ADD eða ADHD 21, ADHD og dyslexíu 21, dyslexíu 66. Af þessum nemendum eru fjórir greindir með einhverfu og tveir með Aspergerheilkenni að auki. Af nemendum með greiningar hættu fjórir á önninni. Nemendur með greiningar skiptust þannig á brautir: AN – 3, bóknámsbrautir – 52, íþróttabraut – 17 og listnámsbrautir – 36. Þessir nemendur þurfa mismikla aðstoð og greinilega hefur komið í ljós að greiningar um námserfiðleika eru ekki það eina sem hefur áhrif á gengi nemenda í námi. Góð skólasókn, ástundun, seigla nemenda og stuðningur og áhugi foreldra og forráðamanna ræður oft úrslitum um hvernig námið gengur.“ Af nemendum með greiningar útskrifuðust 12 í lok vorannar.

Vegna tilmæla frá mennta- og menningarmálaráðuneytinu var haldið utan um upplýsingar um nemendur sem sögðu sig úr skólanum á skólaárinu 2015 – 2016. Á haustönn sögðu 11 nemendur sig frá námi, 7 strákar og 4 stelpur. Á vorönn voru þetta 17 nemendur, 4 strákar og 13 stelpur. Algengustu ástæður úrsagnar voru andleg veikindi, nemendur fóru að vinna og persónulegar ástæður.

Skólinn fékk úthlutað styrk til aðgerða gegn brotthvarfi. Hann nýtist til að greiða sálfræðiþjónustu við nemendur á árinu 2016 og halda náms- og starfsráðgjafar utan um þetta verkefni og meta þörf nemenda fyrir þessa þjónustu.

Ljóst má vera að starf náms- og starfsráðgjafa er mikilvægur þáttur í skólastarfinu og teljum við þessa þjónustu í góðum höndum.



8.14. Skýrslur kennslustjóra

Eins og komið hefur fram í fyrri sjálfsmatskýrslum hefur starf kennslustjóra verið eft síðustu ár, gerð kennsluáætlana í einstökum námsáföngum eru gerðar undir þeirra stjórn, ábyrgð á prófagerð svo og eftirlit með kennsluháttum eru í þeirra höndum. Á skólaárinu 2015 – 2016 störfuðu 12 kennslustjórar við skólann. Kennslustjórar hittast reglulega á fundum og eiga fulltrúa í gæðaráði og á samráðsfundum stjórnenda sem haldnir eru í hverri viku.

Kennslustjórar skila skýrslum til aðstoðarskólameistara í lok hvers skólaárs og svo var einnig að loknu skólaárinu 2015-2016. Skýrslurnar eru ólíkar að gerð enda endurspegla þær hið margþætta starf sem fram fer. Ekki hefur verið lögð áhersla á að skýrslur kennslustjóra séu á stöðluðu formi heldur miklu fremur miðað við að þær endurspegli það starf sem fram fer í viðkomandi deild. Áherslur í t.d. listnámi annars vegar og bóknámi hins vegar geta verið ólíkar, þó svo rauði þráðurinn í starfinu hljóti ætíð að vera sá að fræða nemendur, þjálfa þá í ólíkum hæfnipáttum og stefna að því markmiði sem hver og einn áfangi setur.

Í skýrslum skólaársins 2015-2016 má lesa um þá fagmennsku sem setur mark sitt á hverja deild fyrir sig. Þetta skólaár einkenndist af að nýtt 3ja ára nám til stúdentsprófs tók gildi og áfangar nemenda sem hófu nám á haustönn voru allir í framhaldsskólalæningum. Kennarar eru jákvæðir gagnvart nýrri námskrá og þeim ótrúlega miklu breytingum sem hafa verið á öllu skólastarfi síðastliðin ár. Kennarar og kennslustjórar hafa miklar áhyggjur af fjarveru nemenda úr tímum en þeir átta sig á að það umrót sem hefur orðið í framhaldsskólunum hefur haft áhrif á námsframvindu einhverra nemenda. Þriggja Skólinn er lifandi stofnun sem tekur sífelldum breytingum.

9. LOKAORÐ

Í úttektum mennta- og menningarmálaráðuneytisins á sjálfsmatsaðferðum framhaldsskóla eru tíu atriði lögð til grundvallar sem viðmið. Við teljum þær aðferðir sem beitt er hér við sjálfsmatið uppfylla þessi atriði:

- **Formlegt**, þ.e. fyrir liggur sjálfsmatsáætlun þar sem skýrt kemur fram hverjir skipuleggja og framkvæma matið og hvað er skoðað hverju sinni.
- **Altækt**. Það nær til allra helstu þátta skólastarfsins enda mjög viðamikil. Nemendur, stjórnendur, kennarar og aðrir starfsmenn skólans koma með einum eða öðrum hætti að sjálfsmatinu. Yfirumsjón er í höndum gæðaráðs sem fundar vikulega.
- **Áreiðanlegt**. Upplýsingar eru teknar úr bókhaldi skólans, námsferilsskrá, fjarvistaskrá og fleiri tölulegum gögnum sem í raun eru prófuð á marga vegu.
- **Samstarfsmiðað**. Allir starfsmenn koma með einum eða öðrum hætti að sjálfsmatinu, verkaskipting er skýr svo og hver ber ábyrgð á hverjum matsþætti (sjá yfirlit sjálfsmats).
- **Umbótamiðað**. Markmið sjálfsmats er ekki aðeins að uppfylla lög heldur og að gera gott starf betra. Velferð og líðan allra sem hér vinna, bæði nemenda og starfsmanna er stór þáttur í sjálfsmati skólans. Ekki skal vanmeta hlutverk starfsmannafélags á svo stórum vinnustað. Á heimasíðu skólans eru birtar áætlanir um hvaðeina sem skiptir máli í sambandi við líðan þeirra



sem hér vinna, s.s. eins og jafnréttisáætlun, áætlun um vörn gegn einelti, svo og er skólinn með starfsmannastefnu og umhverfisstefnu.

- **Árangursmiðað.** Skólinn setur sér ákveðin markmið sem farið er reglulega yfir í þeim tilgangi að athuga hvort markmiðum skólans hafi verið náð. Hér getur skólinn gert enn betur og í þessari skýrslu eru sett inn töluleg markmið sem skólinn stefndi að. Niðurstöður úttekta sýna að árangurinn var enn betri en stefnt var að.
- **Stofnana- og einstaklingsmiðað.** Sjálfsmatið beinist bæði að stofnuninni sjálfri (þ.e. með því að skoða og efla námsárangur, kennsluhætti) og einstaklingum innan hennar (menntun kennara, vellíðan nemenda og starfsmanna).
- **Lýsandi og greinandi.** Sjálfsmatsskýrsla segir ekkert ef lýsing á starfseminni fylgir ekki og ef yfirsýnina vantar og ef menn missa sjónar á því hvað er vel gert og hvað má betur fara þá hefur slík skýrsla lítið vægi.
- **Opinber.** Skýrslan verður sett á vef skólans og uppfyllir þar með síðasta viðmið ráðuneytisins.

Sjálfsmat er mikilvægur þáttur í starfsemi Fjölbrautaskólans í Garðabæ eins og lög gera ráð fyrir. Í svo viðamikilli starfsemi eins og starfsemi framhaldsskóla er nauðsynlegt að meðvitað sé fylgst með einstökum þáttum, þeir vegnir og metnir með það að leiðarljósi að gera enn betur. Reynsla undanfarinna ára hefur sýnt að sífellt eru fleiri atriði sem áhugi er á að skoða. Sjálfsmatsferlið er orðið þróaðra, áætlun um sjálfsmat hverju sinni varðar veginn og reynt er að láta sem flesta í skólasamfélaginu koma að því. Skólaárið 2015-2016 voru fastir liðir á sínum stað en áhersla var á að auka nýtingu og virkni í smiðjutímum og mikilvægi kennslunnar sjálfrar.

Sjálfsmatið kallar á mikla sjálfsskoðun í öllum námsgreinum, spurningar eins og: Hvers vegna kennum við þetta? Er þetta vænlegt til árangurs? Eru kröfur til nemenda sanngjarnar? koma fram og starfsmenn fara í gegnum slíkt ferli þvert á námsgreinar og jafnvel starfsheiti.

Öllum þeim sem tóku þátt í sjálfsmati skólans skólaárið 2015-2016 með einum eða öðrum hætti er þakkað fyrir mikilvægt og gefandi starf í þágu Fjölbrautaskólans í Garðabæ.

Garðabæ, 25. nóvember 2016,

Snjólaug E. Bjarnadóttir, aðstoðarskólameistari